

eikon e3, e4 & e5

Installations- och driftinstruktioner



VIKTIG INFORMATION LÄS INNAN ANVÄNDNING

Användaren bör vara medveten om att underhåll och reparationer endast bör utföras av en auktoriserad Merrychef-servicerepresentant som använder genuina Merrychef-reservdelar. Merrychef tar inget ansvar för någon produkt som har installerats, justerats, använts eller underhållits på ett felaktigt sätt som inte överensstämmer med nationella och lokala föreskrifter eller installationsanvisningarna som medföljer produkten, eller någon produkt som har ett serienummer som har gjorts oläsligt, utplånats eller avlägsnats, eller som har modifierats eller reparerats med icke-godkända delar eller av icke-auktoriserade servicerepresentanter. För en lista över auktoriserade servicerepresentanter, se baksidan av denna broschyr. Informationen som ingår i anvisningarna (inklusive design och delspecifikationer) kan ersättas eller ändras utan föregående varning.

INTRODUKTION

Dessa ugnar erbjuder användaren flexibiliteten för kombinationstillagning med ytterligare kontrollmöjligheter av fläkthastighet och mikrovågseffekt.

Kombinationstillagning möjliggör att högkvalitativa resultat uppnås på en bråkdel av den tid som konventionell tillagning skulle ta, i synnerhet vid bakning, bryning, ugnstekning och grillning av rätter.

När de har etablerats, kan exakta instruktioner för kombinations- eller värmeväxlingstillagning av valda matvaror enkelt programmeras i ugnens minne så att de kan upprepas enkelt och exakt. Upp till 1 024 program kan lagras och hämtas enkelt.

Multistage-programmering

Ugnens kontroller erbjuder ännu högre flexibilitet genom att möjliggöra multistage-programmering. Detta gör det möjligt att ställa in de exakta förhållanden som krävs för kvalitetsresultat för respektive livsmedelstyp.

Ett enskilt tillagningsprogram kan ha upp till 6 steg ("stages") och varje steg kontrolleras med sin egen tidtagning, fläkthastighet och mikrovågseffektinställningar (beroende på modell).



FÖRSIKTIGHETSÅTGÄRDER FÖR ATT UNDVIKA MÖJLIG EXPONERING MOT ÖVERDRIVEN MIKROVÅGSEFFEKT

- Försök inte att använda denna ugn med dörren öppen eftersom drift med öppen dörr kan leda till skadlig exponering för mikrovågsenergi. Det är viktigt att inte förbigå eller manipulera säkerhetsblockeringarna.
- Placera inte några föremål mellan ugnens framsida och dörren och tillåt inte att smuts eller rester av rengöringsmedel ansamlas på tätningstorna.
- Använd inte ugnen om den är skadad. Det är särskilt viktigt att ugnsdörren stängs ordentligt och att det inte finns några skador på (1) dörren (böjd) (2) gångjärn och låsmekanism (söndriga eller lösa) (3) dörrtätningar och tätningstyor.
- Ugnen bör endast justeras eller repareras av korrekt utbildad och godkänd servicepersonal.



VARNING:
DETTA ÄR EN KLASS A-PRODUKT I EN HUSHÅLLSMILJÖ KAN DENNA PRODUKT ORSAKA RADIOSTÖRNINGAR. I DETTA FALL KAN DET HÄNDA ATT ANVÄNDAREN MÅSTE VIDTA LÄMPLIGA ÅTGÄRDER.

Anvisningarna som ingår i denna vägledning har som syfte att säkerställa att din Merrychef-ugn är säker och fungerar så länge som möjligt.

VAR VÄNLIG LÄS FÖLJANDE SÄKERHETSANVISNINGAR NOGGRANT

INTRODUKTION	2
SÄKERHET & FÖRESKRIFTER	
VIKTIGA SÄKERHETSANVISNINGAR	4
FÖRSIKTIGHETSÅTGÄRDER SOM BÖR IAKTTAS	5
LÄMPLIGA KÖKSREDSKAP	5
PRODUKTINFORMATION	
HUVUDFUNKTIONER	6
TEKNISKA SPECIFIKATIONER	7
Specifikationer	7
Serienummer (Märkplåt):	7
Normsäkring:	7
INSTALLATION	9
UGNENS PLACERING OCH POSITION	9
ELEKTRISK INSTALLATION	10
ELEKTRISK INSTALLATION	11
Fasbelastning	11
DRIFT & STYRKONTROLLER	
SNABBSTARTSVÄGLEDNING: SNABBSERVICE AV UGN	12
UPPSTART	12
ANVÄNDA ETT TILLAGNINGSPROGRAM	13
SKÄRMSLÄCKARE	13
DRIFTSANVISNINGAR: FULLSTÄNDIG SERVICE AV UGN	14
easyToUCH HUVUDMENY- & TANGENTBORDSSKÄRM	14
UTVECKLINGSLÄGE: SKAPA ETT TILLAGNINGSPROGRAM	15
TRYCK & KÖR	16
ANVÄNDA ETT KOKBOKSPROGRAM	16
ÄNDRA UGNSTEMPERATUREN	17
VISNING & REDIGERING AV PROGRAM	17
LÄGGA TILL EN NY PROGRAMGRUPP	18
FLYTTA ETT PROGRAM INOM EN PROGRAMGRUPP	18
LÄGGA TILL ETT PROGRAM TILL EN GRUPP	19
HANTERA PROGRAMGRUPPER	19
KONTROLLINSTÄLLNINGAR FÖR UGNEN	20
Inställningar för ugnsläge/navigering (A)	20
Språkalternativ (B)	20
Ugnstemperaturinställningar och etiketter (C)	20
Recepträknare (E)	21
Inställning av datum och klockslag (F)	21
Ljudnivåer (G)	21
Ugnstimer (H)	21
USB-ugnsprogram (J)	22
Temperaturband (K)	22
Ändra lösenord (L)	22
Skärmsläckare (M)	22
RENGÖRING & UNDERHÅLL	
NEDKYLNING AV UGNEN INNAN RENGÖRING	23
Nedkylning av ugnen	23
Förberedelse för rengöring av ugnen	23
RENGÖRINGSINSTRUKTIONER för kall ugn e3	24
RENGÖRINGSANVISNINGAR kall ugn e4	25
RENGÖRINGSINSTRUKTIONER för kall ugn e5	26
FELSÖKNING	
FELSÖKNINGSTABELL	27
SERVICE	28

VIKTIGA SÄKERHETSANVISNINGAR

Vid användning av elektriska apparater bör grundläggande säkerhetsåtgärder följas, där följande ingår:

VARNING För att reducera risken för brännskador, elektriska stötar, eldsvåda, personsador eller exponering mot överdriven mikrovågsenergi:

1. Läs alla instruktioner innan du använder apparaten.
2. Läs igenom och följ de specifika anvisningarna "FÖRSIKTIGHETSÅTGÄRDER FÖR ATT UNDVIKA MÖJLIG EXPONERING MOT ÖVERDRIVEN MIKROVÅGSENERGI" som återfinns på sidan Introduktion.
3. Denna apparat måste jordas. Anslut endast till ett korrekt jordat uttag. Se "ELEKTRISK INSTALLATION".
4. Installera eller placera endast denna apparat i enlighet med tillhandahållna installationsanvisningar.
5. Vissa produkter som hela ägg och förseglade behållare – exempelvis stängda burkar – kan explodera och bör inte värmas i denna ugn.
6. Använd endast denna apparat i enlighet med avsedd användning som beskrivs i denna manual. Använd inte frätande kemikalier eller ångor i denna apparat. Detta typ av ugn är specifikt avsedd för att värma, tillaga eller torka mat. Den är inte avsedd för användning inom industrin eller i laboratorier.
7. Denna apparat bör inte användas av barn.
8. Använd inte denna apparat om kontakten eller kabeln är skadad, eller om den inte fungerar korrekt, eller om den har skadats eller tappats.
9. Service för denna apparat bör endast utföras av kvalificerad servicepersonal. Kontakta närmaste auktoriserade serviceverkstad för inspektion, reparation eller justering.
10. Täck inte för eller blockera någon av apparatens öppningar, inklusive luftventiler/filter och ångutsläpp.
11. Förvara inte denna apparat utomhus. Använd inte denna produkt nära vatten – exempelvis nära en diskbänk, i en fuktig källare eller nästa en simbassäng eller liknande.
12. Sänk inte ner kabeln eller kontakten i vatten.
13. Håll kabeln på avstånd från varma ytor.
14. Låt inte kabeln hänga över kanten på ett bord eller disk.
15. Antingen:
 - i) När man rengör ytor på dörren och ugnen som kommer i kontakt med varandra när dörren stängs, använd ett mildt icke-frätande rengöringsmedel som appliceras med en svamp eller mjuk trasa.
 - ii) När separata rengöringsanvisningar tillhandahålls, se instruktionerna för rengöring av dörrytorna.
16. För att minska risken för eldsvåda i kammaren:
 - i) Tillaga inte maten för länge. Övervaka apparaten noga om papper, plast eller andra brännbara material har placerats i ugnen för att underlätta tillagningen.
 - ii) Avlägsna frysklips med metall från pappers- eller plastpåsar innan påsen placeras i ugnen.

iii) Om materialet inne i ugnen skulle antändas, håll ugnsdörren stängd, stäng av ugnen och koppla ur strömkabeln, eller stäng av strömmen via säkringen eller strömbrytarpanelen.

iv) Använd inte ugnskammaren i förvaringssyfte. Lämna inte kvar pappersprodukter, köksredskap eller mat i kammaren när den inte används.

17. Vätskor som exempelvis vatten, kaffe eller te kan överhettas bortom kokpunkten utan att de förefaller koka. Synliga bubblor eller tecken på kokning när behållaren avlägsnas från mikrovågsugnen uppträder inte alltid. **DETTA KAN LEDA TILL ATT MYCKET HETA VÄTSKOR PLÖTSLIGT KOKAR ÖVER NÄR BEHÅLLAREN FLYTTAS ELLER NÄR ETT REDSKAP SÄNKES NER I VÄTSKAN.**

18. Använd **INTE** mikrovågsfunktionen eller kombinationsfunktionen utan mat eller vätska i ugnen eftersom detta kan leda till överhettning som i sin tur kan leda till skador.

19. Avlägsna **ALDRIG** ugnshöljet.

20. Avlägsna **ALDRIG** fasta invändiga delar från ugnen.

21. Manipulera **ALDRIG** kontrollpanelen, dörren, tätningar eller några andra delar av ugnen.

22. Blockera **ALDRIG** luftventiler/filter eller ångutsläpp.

23. Häng **ALDRIG** disktrasor eller handdukar på någon del av ugnen.

24. Om dörrtätningarna skadas, måste ugnen repareras av en auktoriserad servicerepresentant.

25. Om strömkabeln skadas på något sätt **MÅSTE** den bytas ut av en godkänd servicerepresentant.

26. Vid hantering av varma vätskor, livsmedel och behållare måste försiktighet iaktas för att undvika skällning och brännskador.

27. När man värmer vätskor med hjälp av endast mikrovågsugns- eller kombinationsfunktionen, bör innehållet omröras innan uppvärmningen för att undvika stormkokning.

28. Nappflaskor och barnmatsburkar bör inte värmas upp i denna apparat.

29. Använd aldrig ugnen för att värma upp alkohol, t.ex. konjak, rom, etc. Mat som innehåller alkohol löper en större risk att antändas vid överhettning. Iaktta försiktighet och lämna inte ugnen utan uppsikt.

30. Försök aldrig att fritera i ugnen.

31. Denna apparat bör inte användas av spädbarn, barn eller mentalt funktionshindrade personer utan uppsikt.

32. Spädbarn och barn bör hållas under uppsikt för att säkerställa att de inte leker med apparaten.

SPARA DESSA ANVISNINGAR

FÖRSIKTIGHETSÅTGÄRDER SOM BÖR IAKTTAS

1. Läs dessa anvisningar innan du använder din ugn.
2. I likhet med alla andra elektriska apparater, är det rekommendabelt att inspektera de elektriska anslutningarna en gång per år.
3. Ugnens insida och dörrtätningarna bör rengöras ofta, i enlighet med instruktionerna som anges i rengöringsavsnittet. Om detta inte utförs, kan en potentiellt farlig situation inträffa.
4. Stäng av ugnen när all tillagning har avslutats för dagen.
5. Ugnen bör inte användas för att torka tyg.
6. I likhet med andra matlagingsapparater, bör man iakttä försiktighet för att undvika att föremålen i ugnen fattar eld.
7. Mat i brännbara plast- eller pappersförpackningar bör placeras i en mikrovågs-/ugnsäker behållare för att undvika risken för antändning.

Om rök observeras:

- Stäng av
- Isolera från elförsörjningen
- Håll ugnsdörren stängd för att kväva alla flammor

8. Maten bör packas upp när man använder värmeflödes- och kombinationsfunktioner.
9. Ägg i skal och hela hårdkokta ägg bör inte värmas i ugnen eftersom de kan explodera.
10. Mat med skal eller skinn, t.ex. potatis, äpplen, korvar, etc. bör punkteras innan uppvärmning.
11. Mat bör inte värmas upp i en fullständigt förseglad behållare eftersom uppbyggnad av ångtryck kan leda till att behållaren exploderar.
12. Överskottsfett bör avlägsnas under 'stekning' och innan man lyfter ut tunga behållare från ugnen.
13. I händelse av att glas går sönder eller splittras inuti ugnen, säkerställ att all mat är fri från glassplitter. Om du är osäker, kasta alla mat som fanns i ugnen vid tidpunkten för att glaset gick sönder.
14. Försök INTE att använda ugnen när: ett föremål har fastnat i dörren, när dörren inte kan stängas ordentligt eller när dörren, gångjärnen, låsmekanism, tätningssytor är skadade, eller när det inte finns mat i ugnen.

LÄMPLIGA KÖKSREDSKAP

Tillverkarens anvisningar bör rådfrågas för att avgöra lämpligheten för användning av individuella behållare eller redskap för respektive tillagningsfunktion. Följande tabell tillhandahåller allmänna riktlinjer:

Värmeresistenta behållare		
Härdat glas Glasartad keramik Lergods (porslin/lerkärl, etc.)	✓ ✓ ✓	Använd inte föremål med metalldekorationer
Metall- & foliebehållare		
Metallbehållare ANVÄND INTE NÅGRA ANDRA METALL- ELLER FOLIEBEHÅLLARE	✓	Metallbehållare får endast användas när de placeras på KERAMIKSTÄLLET i ugnskammaren. Tillaga inte mat direkt på det emaljerade keramikstället.
Plastbehållare		
Dubbla ugnssäkra plastbehållare	✓	(upp till viss temperatur) är nu tillgängliga. Läs tillverkarens anvisningar innan användning.
Engångsartiklar		
ANVÄND INTE Brännbart material (papper/kartong, etc.)	✗	
Andra redskap		
Frysklips Bestick Termometrar	✗ ✗ ✗	Inga köksredskap bör lämnas kvar i maten under tillagning i ugnen.

HUVUDFUNKTIONER

1 PÅ/AV-BRYTARE

När den slås PÅ, tänder easyToUCH-skärmen ugnskontrollerna. OBS: Om man stänger AV brytaren, isoleras inte ugnen från strömförsörjningen.

2 easyToUCH-SKÄRM, KONTROLLPANEL

Se 'DRIFT & KONTROLLER' för information.

3 MÄRKPLÅT

Återfinns på ugnens bakre panel och anger serienummer, modelltyp & elektriska specifikationer.

4 MenuConnect™

En USB-ingång som återfinns under Merrychef-logotypen möjliggör ändringar av program som har lagrats i ugnen (Se bruksanvisning för USB MenuConnect™ och avsnittet Drift & Kontroller i denna manual, för information angående uppdatering av ugnsprogram.

5 LUFTUTSLÄPP

Luft som används för att kyla interna komponenter och ånga från kammaren vädras ut via luftutsläppsventiler som återfinns på ugnens baksida och sidopanelen på e5-modellen. Luftutsläppen måste hållas fria och de gör det inte möjligt för mikrovågsenergi att lämna ugnen.

6 LUFTINTAGSFILTER

Luftfiltret som återfinns på ugnens nedre främre del utgör en del av ventilationssystemet och måste hållas fritt och rengöras dagligen i enlighet med vad som beskrivs under 'Rengöring & underhåll'. OBS: Ugnen kommer inte att fungera om inte luftfiltret är på plats.

7 DÖRRHANDTAG

Detta är ett fast handtag som dras nedåt och utåt från ugnen för att öppnas.

8 UGNSDÖRR

Detta är en precisionstillverkad energibarriär med tre säkerhetsblockeringar för mikrovågsenergi. Dörren måste hållas ren (se 'RENGÖRING') och bör INTE användas som stöd för tunga föremål.

9 DÖRRTÄTNINGAR

Tätningarna säkerställer tät försegling runt dörren. De bör hållas rena och inspekteras regelbundet för tecken på skador. Vid första tecknet på slitage bör de bytas ut av en servicetekniker som är godkänd av Merrychef.

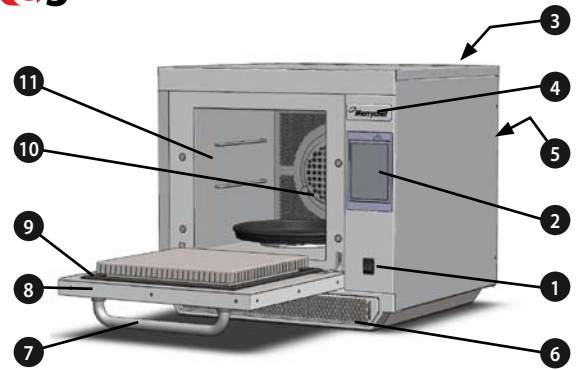
10 VÄRMEFLÖDESFLÄKT, FETTFILTER & KATALYSATOROMVANDLARE (beroende av modell)

Fettfiltergallret i metall som täcker värmeväxlaren måste hållas rent och fritt från smuts. Detta område av ugnen bör rengöras omsorgsfullt i enlighet med de olika ugnsanvisningar som ingår i avsnittet 'Rengöring & Underhåll' i denna manual.

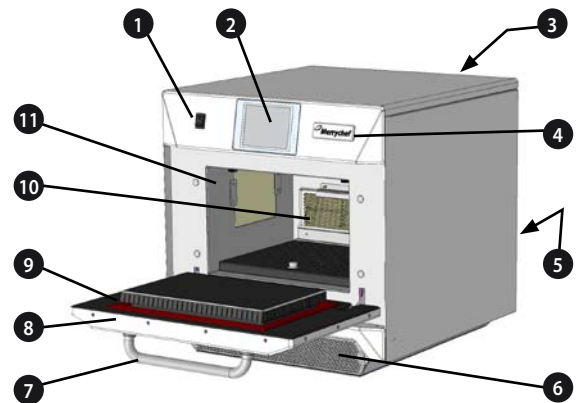
11 UGNSKAMMARE

Ugnskammaren är tillverkad av rostfritt stål och måste hållas ren genom att följa anvisningarna i avsnittet 'Rengöring & Underhåll' i denna manual.

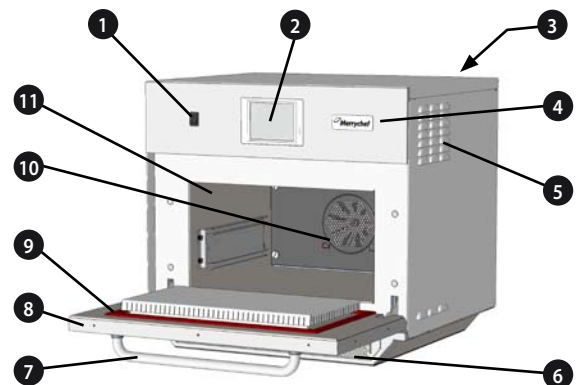
e3



e4



e5

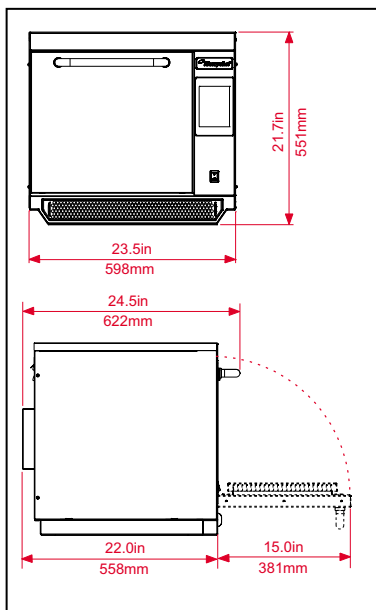


TEKNISKA SPECIFIKATIONER

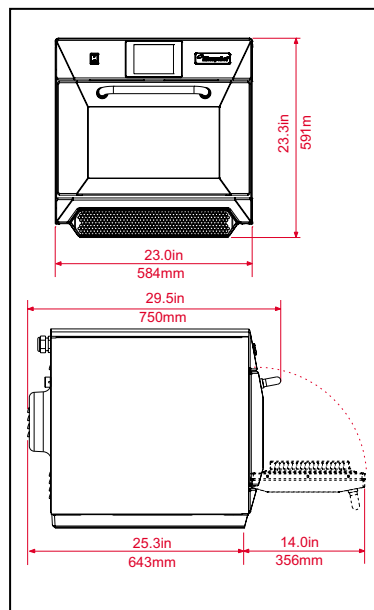
Specifikationer

Beskrivning	enhet	e3	e4	e5
Pekskärmskontroller	program	1024	1024	1024
Omgivande driftstemperatur	°C/°F	<40/104	<40/104	<40/104
Extern HxBxD	mm	551x598x622	591x584x750	642x711x705
Extern HxBxD	tum	21.7x23.5x24.5	23.3x23.0x29.5	25.3x28.0x27.8
Intern HxBxD	mm	319x332x325	218x375x312	258.4x495x363.5
Intern HxBxD	tum	12.6x13.1x12.8	8.6x14.8x12.3	10.17x19.49x14.31
Tillagningskammare	L	34.4 (2113)	25.5 (1566)	44.4 (2730)
Uteffekt mikrovågsugn	Watt	700/1000	1500	1400
Uteffekt värmefflöde	kW	3 (3/1.5 EE)	3.2	3.2
Strömförsörjning	Hz	50 / 60	50 / 60	50 / 60
Strömförsörjning	V	230 / 220	230 / 220	230 / 220
Strömförsörjning	kW	3(EE) 4.3(XE) 4.7(XX)	7.0 / 6.2	6.2
Oförpackad ugn nettovikt	Kg	62.5 (138)	82.5 (182)	94.0 (207)
Ljudtrycksnivå	dB(A)	<70	<70	<70

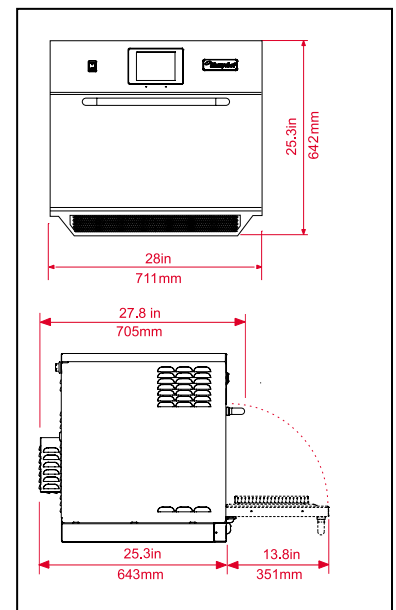
e3



e4



e5



Serienummer (Märkplåt):

Serienummer: ÅÅ MM PLATS SERIENUMMER

dvs. 10 06 2130 12345 (1006213012345)

Ugnen tillverkad i juni 2010 i Sheffield (Storbritannien), produktionsnummer 12345.

Modellnummer: MODELL VÄRMEFLÖDE MIKROVÅGSUGN SPÄNNING HERTZ KABEL KONTAKT KOMMUNIKATION VERSION KUND/TILLBEHÖR LAND

dvs. e4C S V 30 5 H E U 1 GM EU (e4CSV305HEU1GMEU)

modell e4C, 3 200 W, 1 500 W, 230 V, 50 Hz, L+N+E(4mm EU), 3-stiftskontakt, USB, 1, allmänna marknaden, europeisk.

Normsäkring:

EU-direktiv

EMC 2004/108/EC

LVD 2006/95/EC

RoHS 2002/95/EC

MD 2006/42/EC



EU-förklaring om överensstämmelse**Tillverkare****1) Manitowoc Foodservice UK Limited**

Manitowoc, Provincial Park,
Nether Lane, Ecclesfield,
Sheffield, S35 9ZX

Utrustningsdetaljer

Sortimentets modellnummer eikon e3, eikon e4, eikon e5

Beskrivning Kommersiell kombinationsmikrovågsugn

Förklaring om överensstämmelse med direktiv och standarder

Tillverkaren intygar härmed att den kommersiella kombinationsmikrovågsugn som nämns ovan uppfyller följande direktiv och standarder:

Uppfyllande av direktiv

Den kommersiella kombinationsmikrovågsugnen uppfyller gällande krav för följande europeiska direktiv

EMC 2004/108/CE LVD 2006/95/EC RoHS 2002/95/EC MD 2006/42/EC

Gällande harmoniserade standarder

Den kommersiella kombinationsmikrovågsugnen uppfyller gällande krav för följande europeiska standarder.

- EN 60335-2-90: 2006 + A1 (ej bilaga EE krav fartyg ombord)
- EN 60335-1: 2002 + A11 + A1 + A12 + A2 + A13 + A14
- EN 62233:2008
- EN 55014-2:1997 inkl. A2:2008 i enlighet med Kategori IV-kraven

Elektrostatisk urladdning	IEC 61000-4-2:2009
Utstrålade RF-störningar	IEC 61000-4-3:2006
Snabba transienter gemensamt läge, AC-port	IEC 61000-4-4:2004
Stötpulser, AC-port	IEC 61000-4-5:2006
RF-ström, gemensamt läge, AC-port	IEC 61000-4-6:2007
Nätspänningssänkningar & störningar	IEC 61000-4-11:2004
- Flimmer IEC 61000-3-11:2000
- EN 55011:2007 Klassificering: Klass A, Grupp 2

Nätanslutning störningsspänning	Tabell 6
Utstrålad störning, magnetfält*	Tabell 9
Utstrålad störning, elektriskt fält	Tabell 9
- AS/NZS CISPR 11

Utstrålad störning	CISPR 11:2009 klass A
Ledd störning	CISPR 11:2009 klass A

Kvalitets- och miljöhantering

Manitowoc Foodservice UK Limited (Sheffield) använder ett kvalitetshanteringssystem i enlighet med EN ISO 9001:2008 och ett certifierat miljöhanteringssystem i enlighet med EN ISO 14001.

INSTALLATION

Leta efter uppenbara tecken på transportskador.

Vid behov, informera fraktföretaget OMEDELBART.

Avlägsna förpackningsmaterialet och skyddsplasten från ugnen och kasta på säkert sätt.

Inkluderad utrustning inuti ugnen:

Modell e3-serien:

- Handtag. Runda brickor (x2) + fyrkantiga brickor (x2).
- Förpackningsalternativ: Runda brickor (x3) + teflonmattor (x3).

Modell e4-serien:

- Självstödjande steg
- Emaljerad keramikbricka
- Avsvalningsställ

Modell e5-serien:

- Ställ. Emaljerade keramikbrickor (x2).

UGNENS PLACERING OCH POSITION

Välj en plats på avstånd från större värmekällor.

Placera INTE ugnen så att varm luft sugts in från fritöser, grillar, stekplattor, etc.

En värmebarriär med ugnens höjd måste installeras om ugnen placeras bredvid en brännare eller spis.


Placera ugnen på en permanent halkfri/flamsäker plan yta som är JÄMN, STABIL och tillräckligt STARK för ugnen och dess innehåll.

Tillåt ett fritt utrymme på minst (A) 2 tum (50 mm) runt ugnen för att varm luft ska kunna ventileras.

Tillåt tillräckligt utrymme(B)framför ugnen för att dörren ska kunna öppnas fullständigt.

Luftintaget är placerat på ugnens nedre främre sida (1) och det är viktigt att luftflödet är så kallt som möjligt och inte förvärms av andra apparater som brännare, ugnar, spisar, fritöser, grillar eller stekplattor eftersom detta kommer att förkorta ugnens funktionstid och prestanda.

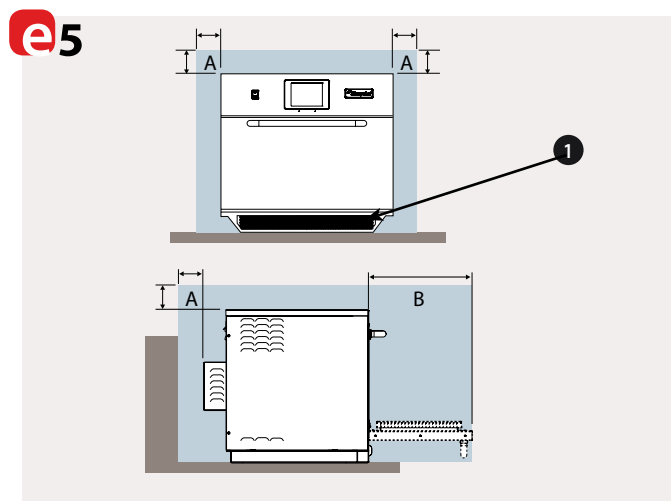
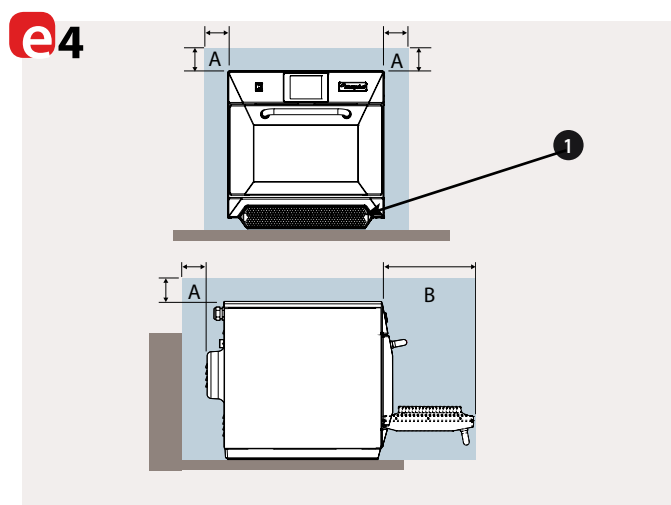
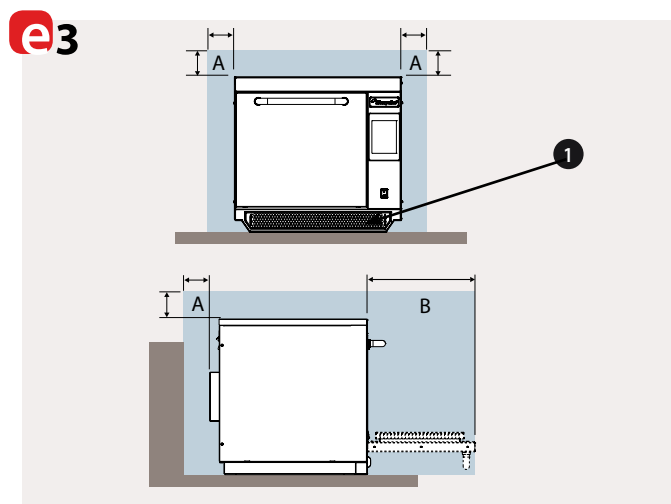
Placera inte etiketter/klistermärken på ugnen, förutom de som har placerats eller godkänts av tillverkaren.

 Ugnen kan inte användas utan att LUFTFILTRET är korrekt monterat på plats.

HANTERING & FÖRVARING:

När man flyttar ugnen bör man alltid observera och följa nationella och lokala föreskrifter för lyft och förflyttning av tunga föremål. Använd inte ugnens dörrhandtag för att lyfta ugnen.

När den inte används bör man koppla bort ugnen och förvara den säkert på en torr och sval plats. Stapla inte ugnar ovanpå varandra.



ELEKTRISK INSTALLATION



FARA!
DENNA APPARAT MÅSTE JORDAS.
UNDERLÅTELSE ATT GÖRA DETTA KAN LEDA
TILL ELEKTRISKA STÖTAR OCH DÖDSFALL.

Ugnen måste anslutas till en separat elektrisk försörjning som installeras av en kvalificerad och godkänd elektriker.

En strömbrytare med lämplig kapacitet med ett kontaktavstånd på 3 mm för alla poler bör monteras för varje ugn.

Anläggningar med strömbrytare av standardtyp (Typ 'B') är känsliga för 'strömstöt' som inträffar när man slår på frysar, kylar och annan köksutrustning, inklusive mikrovågsugnar. Därför rekommenderar vi att man installerar en separat strömbrytare av typen 'C' (särskilt utvecklad för denna typ av utrustning). Varje installerad ugn bör utrustas med en individuell strömbrytare med lämplig kapacitet.

Denna utrustning uppfyller EN61000-3-11, dock bör användaren rådfråga kraftföretaget om en försörjning med lägre impedans används om man ansluter känslig utrustning till samma försörjning som ugnen.

ENFAS (1)

Brittiska modeller är utrustade med en blå 32 amp-kontakt enligt IEC 60309 (EN 60309)

Strömbrytaren bör ha en nominell kapacitet på 40 A (Typ C).

TVÅFAS (2)

Tvåfasmodeller bör anslutas enligt vad som visas.

Strömbrytaren bör ha en nominell kapacitet på 20 A/Fas (Typ C).



VARNING: HÖG LÄCKSTRÖM
JORDANSLUTNING ÄR OBLIGATORISK.



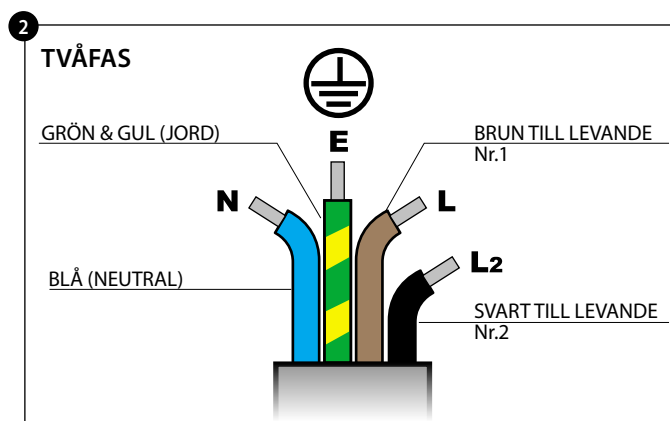
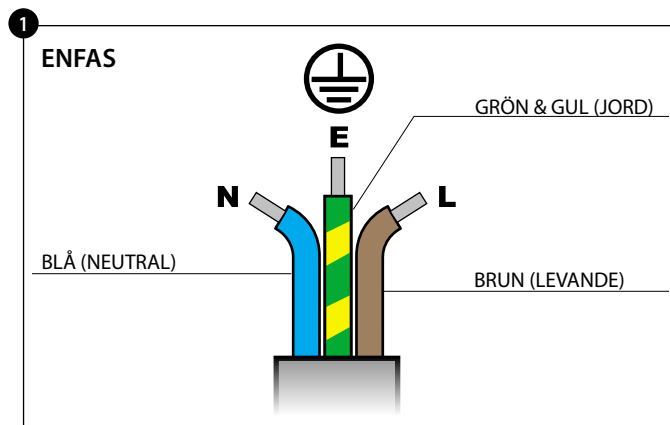
EKVIPOENTIAL

En ekvipotential jordningspunkt tillhandahålls på ugnens bakre panel för oberoende jordanslutning (GND).

STRÖMFÖRSÖRJNING: STRÖMBRYTARE FÖR JORDLÄCKAGE

Om ugnen är ansluten till en strömbrytare för jordläckage, bör denna tillåta jordström på minst 30 milliamperer utan att bryta kretsen.

Om du är osäker på din elektriska försörjning, rådfråga en kvalificerad elektriker.



ELEKTRISK INSTALLATION



FARA!
DENNA APPARAT MÅSTE JORDAS.
UNDERLÅTELSE ATT GÖRA DETTA KAN
LEDA TILL ELEKTRISKA STÖTAR OCH
DÖDSFALL.

Ugnen måste anslutas till en separat elektrisk försörjning som installeras av en kvalificerad och godkänd elektriker.

En strömbrytare med lämplig kapacitet med ett kontaktavstånd på 3 mm för alla poler bör monteras för varje ugn.

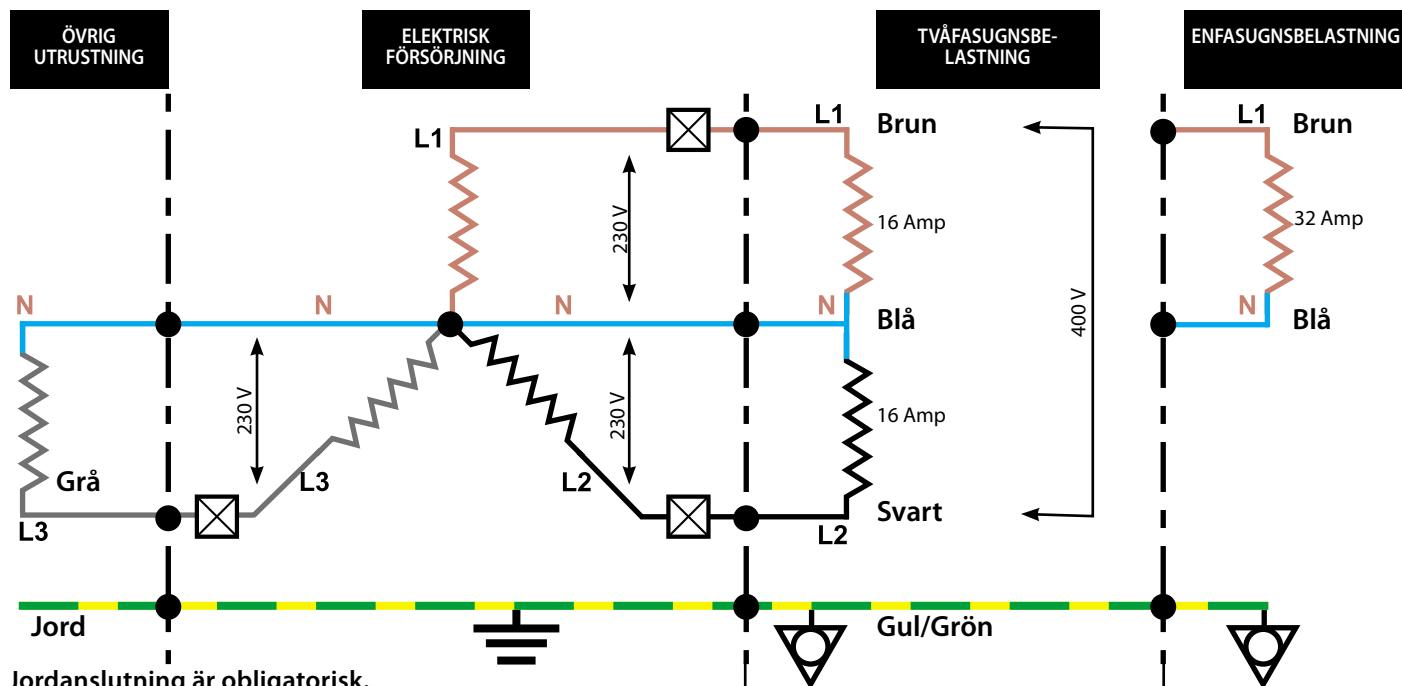


VARNING
HÖG LÄCKSTRÖM.



EKVIPOENTIAL

En ekvipotential jordningspunkt tillhandahålls på ugnens bakre panel oberoende jordanslutning (GND).



Jordanslutning är obligatorisk.

Fasbelastningsdiagram

Fasbelastning

Ugnbelastningen per fas är inte jämlig, därför rekommenderar vi att annan elektrisk utrustning ansluts till L3+ N.

Strömbrytare

TVÅFAS

Strömbrytarna bör ha en kapacitet på 20 A per fas och vara tidsfördröjning, motorstarttyp (europeisk typ C).

ENFAS

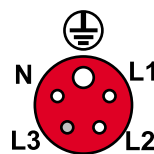
Strömbrytarna bör ha en kapacitet på 40 A per fas och vara tidsfördröjning, motorstarttyp (europeisk typ C).

Jordläckagekrets:

Om ugnen är ansluten till en strömbrytare för jordläckage, bör denna tillåta jordström på minst 30 milliampere utan att bryta kretsen.

Om du är osäker på din elektriska försörjning, rådfråga en kvalificerad elektriker.

RÖD



Bakre vy av kontakt

Kontakttyp:

Trefas

32 Amp

IEC 60309

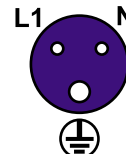
[EN60309]

L1+ L2+ N+ E

[L3 används inte]

20 Amp

BLÅ



Bakre vy av kontakt

Kontakttyp:

Enfas

32 Amp

IEC 60309

[EN60309]

L1+N+E

40 Amp

PRODUKTINFORMATION

SNABBSTARTSVÄGLEDNING: SNABBSERVICE AV UGN

Display, layout och symboler för easyToUCH-skärmen som visas här, är endast i vägledningssyfte och avser inte att vara en exakt avbildning av de som medföljer ugnen.

UPPSTART

1. Slå på ugnen.

Utför samtliga relevanta säkerhetskontroller och säkerställ att ugnen är ren och tom innan du trycker ner ugnsgreppet för att aktivera ugnen.

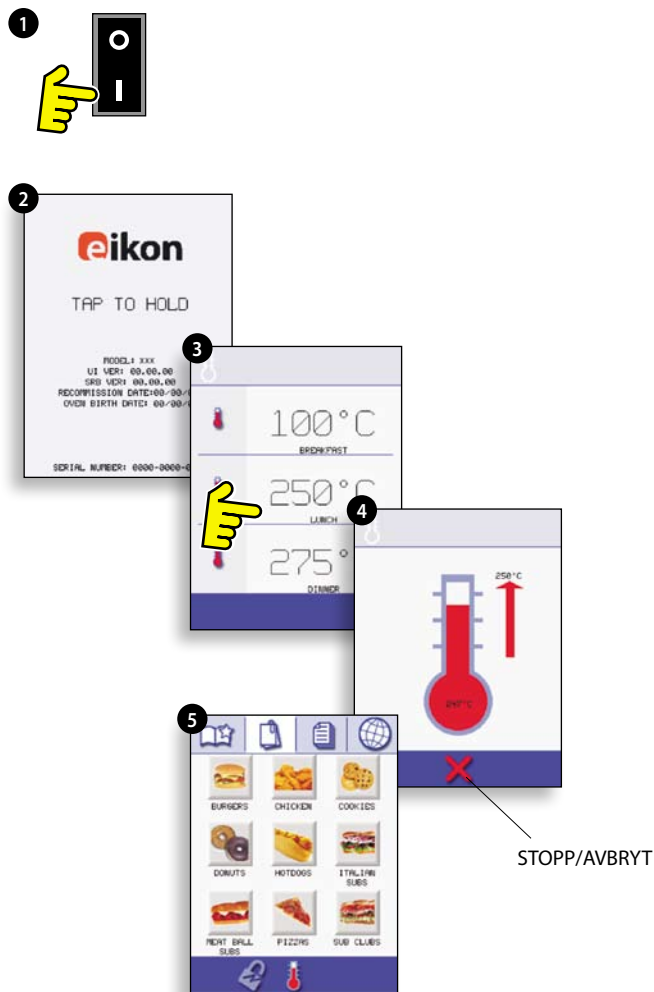
2. EasyToUCH-skärmen tänds och visar under en kort period serienummer och ugnsinformation. Vidrör skärmen lätt en gång för att frysa skärmen, vidrör igen för att fortsätta.

3. När ugnen är inställd med två eller flera föruppvärmningstemperaturer, visas ett valalternativ.

Bläddringspilar längst ner på skärmen anger att det finns fler temperaturalternativ som inte visas på skärmen. Använd bläddringspilarna vid behov för att välja önskad föruppvärmningstemperatur för ugnen.

4. Under föruppvärmningen visar skärmen förloppet under föruppvärmningen av ugnen till inställd temperatur. (För att avbryta uppvärmningen av ugnen, vidrör den röda kryssymbolen ('X')).

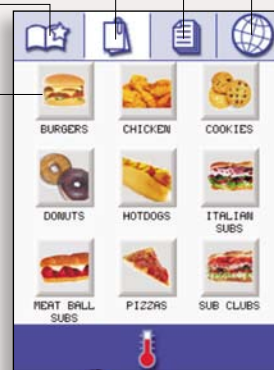
5. Ugnen är redo för användning när 'KOKBOK' visas.



KOKBOKSDISPLAY

- FLERA SPRÅK INSTALLERADE
- VISAR ALLA TILLAGNINGSPROGRAM (Tillval)
- VISAR PROGRAMGRUPPER
- FAVORITER (Tillval)

PROGRAMGRUPP
Varje grupp innehåller ett urval av tillagningsprogram.



ÄNDRA UGNSTEMPERATUR (Tillval)

ANVÄNDA ETT TILLAGNINGSPROGRAM



Vidta alla nödvändiga försiktighetsåtgärder för att säkerställa att du inte bränner dig, öppna ugsndörren och placera maten i den varma ugnen och stäng dörren.

1. Välj en programgrupp, till exempel 'HAMBURGARE' för att visa det individuella tillagningsprogrammet.
2. Välj ett tillagningsprogram som ska startas, till exempel '2 HAMBURGARE'.

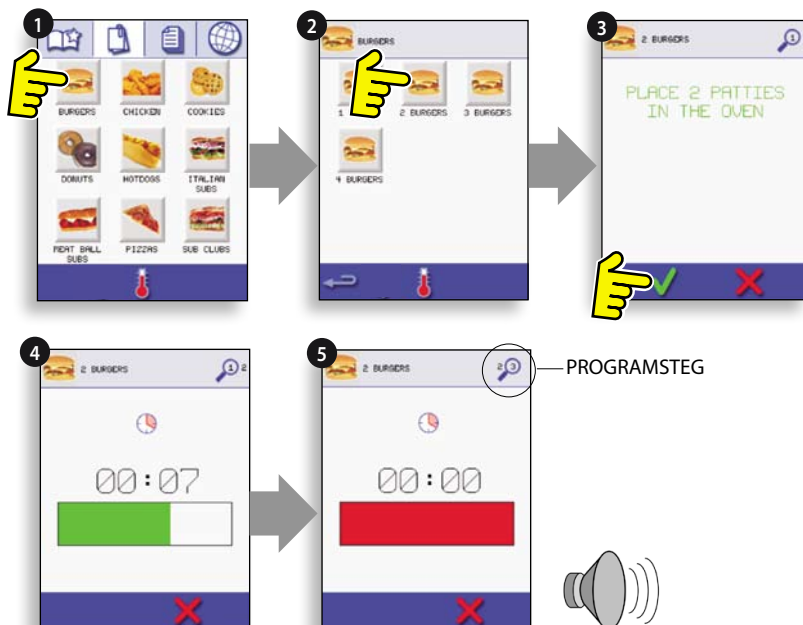
3. Följ eventuella instruktioner på skärmen.

4. Vidrör den gröna boken för att starta tillagningen.

Tillagningstiden räknar ner för varje programsteg.

5. När programmet har avslutats visas en röd stapel och vanligen hörs en ljudsignal - öppna dörren och vidrör det röda krysset för att återvända till tillagningsprogrammet.

OBS: Om ugsndörren öppnas under tillagningen, avbryts tillagningsprogrammet och en varning visas. När man stänger dörren ges möjlighet att återuppta eller avbryta tillagningsprogrammet.



LUFTFILTER

VIKTIGT:

Rengör LUFTFILTRET (6) i ugnens bas varje dag och säkerställ att luftfiltret är på plats innan du använder ugnen. Se 'RENGÖRING & UNDERHÅLL'.



SKÄRMSLÄCKARE

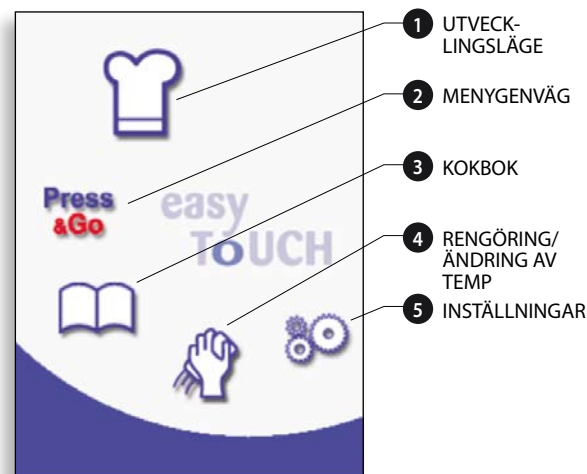
En aktiv skärmsläckare kommer att täcka skärmen och visa en rörlig bild. För att använda pekskärmen, vidrör skärmen för att inaktivera skärmsläckaren.



easyToUCH HUVUDMENY- & TANGENTBORDSSKÄRM

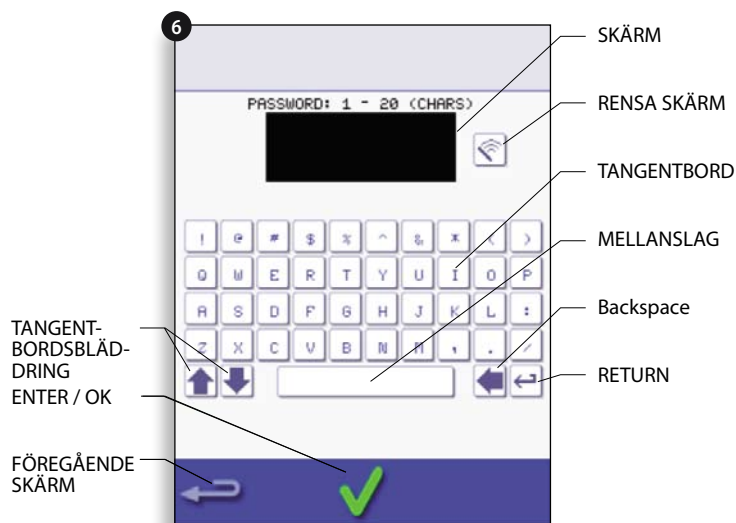
HUVUDMENYSKÄRM:

1. UTVECKLINGSLÄGE gör det möjligt att utveckla multistage-tillagningsprogram, som sedan kan sparas med ett namn och symbol för senare användning.
2. TRYCK & KÖR möjliggör snabb åtkomst för användning av tillagningsprogrammen som redan har lagrats.
3. KOKBOK innehåller ugnens tillagningsprogram. Här återfinns Favoriter, Tillagningsprogramgrupper och en fullständig lista över samtliga tillgängliga tillagningsprogram.
4. RENGÖRING/ÄNDRING AV TEMP. gör det möjligt att ändra ugnstemperaturen och att förbereda ugnen för rengöring med påminnelser som visas som assistans under rengöringsproceduren.
5. INSTÄLLNINGAR används för att kontrollera ugnsställningar och funktioner, inklusive tid och språk, laddning av tillagningsprogram och i service- och underhållssyfte.
6. TANGENTBORDSSKÄRMEN används för att ange ett giltigt lösenord för att ange data för program och kan förhindra operatöråtkomst till vissa funktioner.



För Programnamn, Programgruppnamn och Lösenord, använd 1-20 tecken i max 2 rader.

För Steg-instruktioner, använd 1-54 tecken i max 5 rader.



UTVECKLINGSLÄGE: SKAPA ETT TILLAGNINGSPROGRAM

1. Välj symbolen 'kockmössa' från huvudmenyn för att öppna utvecklingsläget.



Öppna steg 1 i programmet

2. Temperaturen visar den inställda föruppvärmningstemperaturen för ugnen.

För att öka eller sänka den önskade temperaturen, välj temperatursymbolen (2), ange temperaturen med hjälp av knappsatsen inom de gränser som visas och välj OK.

3. Välj och ställ in tillagningstiden upp till maximalt 10 minuter.

Till exempel: Ange 110 (1 minut och 10 sekunder).

4. Välj och ställ in mikrovågseffekt [0, 5-100%]

5. Välj och ställ in en fläkthastighet (om det är tillämpligt) inom gränserna som visas.

6. Välj informationssymbolen för att ange en instruktion (frivilligt). Instruktionen visar på displayen i början av det steget.

Till exempel: 'Steg 1 placera produkten i ugnen'.

Öppna steg 2 i programmet (frivilligt).

7. Programmen kan ha upp till maximalt 6 steg.

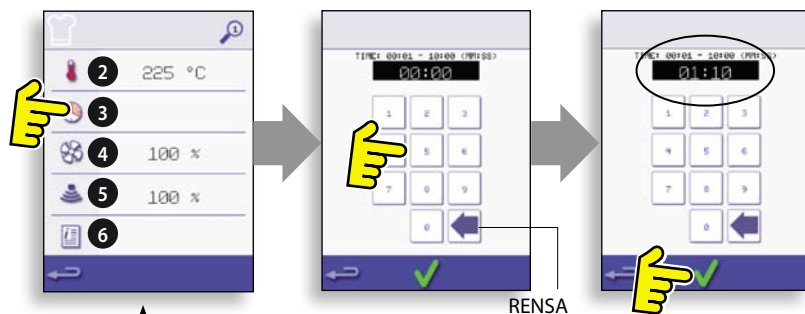
Repetera steg 2-6 från steg 1 ovan.

Exempel nedan; inställning av tillagningstiden (steg 3):

För att ställa in tillagningstiden välj Tid-symbolen.

Ange tillagningstiden på knappsatsen.

Välj OK för att acceptera tiden.



Köra och spara programmet

1. Sälj OK för att bekräfta programmet.

VARNING: SÄKERSTÄLL ATT PRODUKTEN ÄR I UGNEN OCH ATT ALLA SÄKERHETSÅTGÄRDER HAR FÖLJTS INNAN PROGRAMMET STARTAS.

2. Kör programmet (frivilligt).

Om resultaten inte är tillfredsställande, tryck på backspace, ändra tillagningsinställningarna och prova igen.

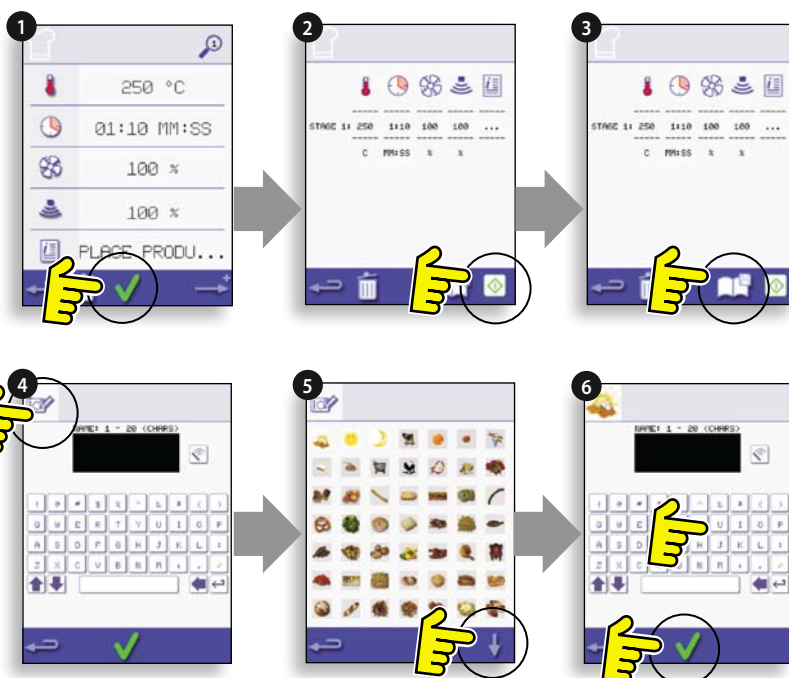
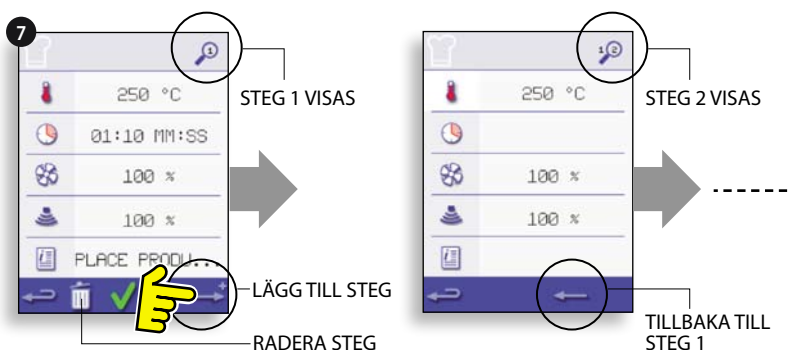
3. Välj symbolen spara Kokbok för att spara programmet i kokboken.

4. Välj kamerasymbolen för att öppna bilder.

5. Välj en bild som ska representera programmet. (Använd bläddringsspilarna för fler bilder.)

6. Ange namnet för tillagningsprogrammet. Använd maximalt 20 tecken, exempelvis '1 HAMBURGARE' och välj sedan OK för att spara programmet i Kokboken.

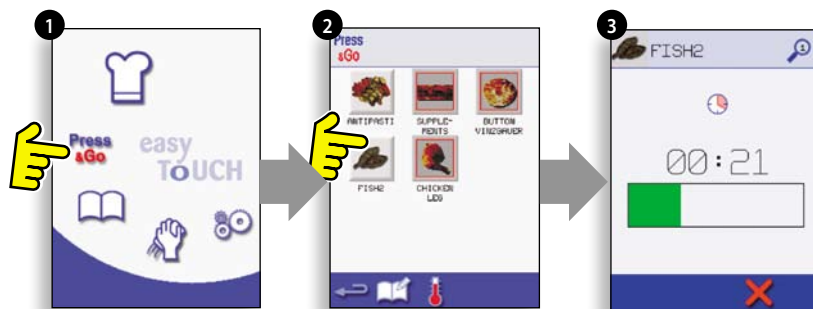
En grön bock på en bok anger att programmet har sparats i Kokboken.



TRYCK & KÖR

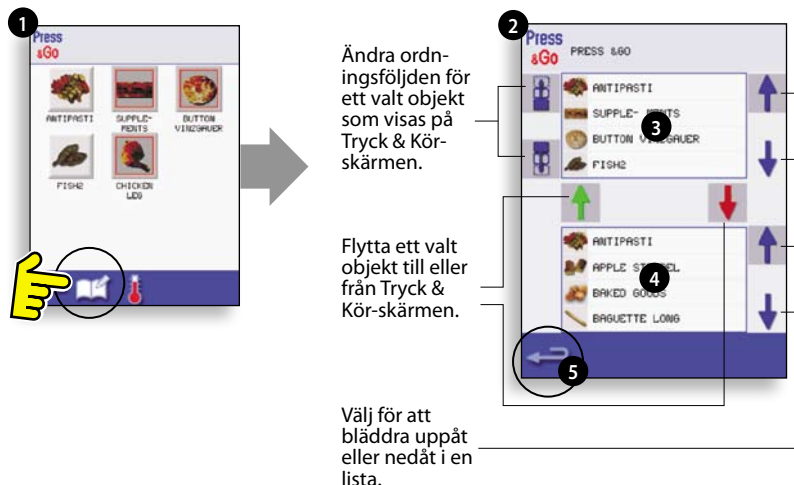
Köra ett tillagningsprogram från meny Tryck & Kör.

1. Välj 'TRYCK & KÖR' på huvudmenyskärmen.
2. Välj önskat livsmedel som ska tillagas.
3. Displayen visar temperatur, tillagningstid, mikrovågseffekt och fläkthastighet samtidigt som timern räknar ner. Timerns stapel blir röd för att ange att tillagningscykeln har avslutats.



Välja vilka tillagningsprogram som visas på menyskärmen 'TRYCK & KÖR'.

1. Välj först 'TRYCK & KÖR' på huvudmenyskärmen och välj sedan symbolen REDIGERA.
2. Två listor visas, menyobjekten för 'TRYCK & KÖR'-menyn visas i den övre listan och den nedre listan visar övriga tillgängliga menyobjekt. Man kan bläddra uppåt eller nedåt i båda listorna med hjälp av pilarna längst ut till höger.
3. Välj ett objekt och välj sedan om dess placering i meny ska ändras eller om det ska flyttas till den nedre listan.
4. Välj ett objekt som ska flyttas till den övre listan för att göras tillgängligt i 'TRYCK & KÖR'-menyn.
5. Välj backspace för att återvända till menyskärmen när du är klar.



ANVÄNDA ETT KOKBOKSPROGRAM

Att hitta önskat program i kokboken.

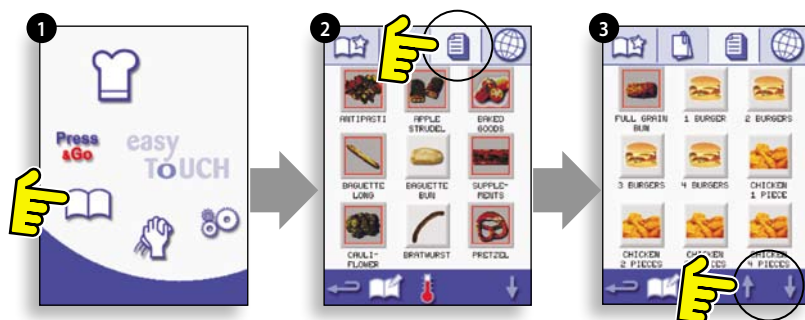


VARNING: SÄKERSTÄLL ATT DET FINNS LIVSMEDELSPRODUKTER I UGNEN INNAN DU STARTAR ETT TILLAGNINGSPROGRAM.

1. Välj 'KOKBOK' på huvudmenyskärmen.
2. Välj symbolen ALLA MENYER.
3. Använd upp-/nerpilarna för att hitta programmet.

OBS: om en bild omges av en röd linje är ugnstemperaturen för högt eller för lågt inställd för receptet i fråga. Se 'ÄNDRA UGNSTEMPERATUREN'.

Iaktta försiktighet så att du inte bränner dig och placera livsmedelsprodukten i den varma ugnskammaren och stäng dörren.



VARNING: VARM YTA. FARA!

4. Välj önskat tillagningsprogram för att påbörja tillagningen.

Till exempel, '1 HAMBURGARE'.

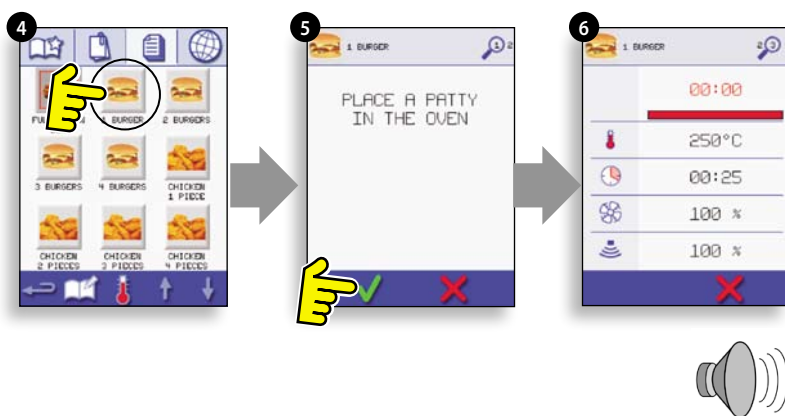
5. Programmet startar antingen omedelbart och visar en nedräkningstimer, eller visas en instruktion först. Följ steginstruktionen och välj sedan OK för att starta tillagningen. Om ugnsdörren inte öppnas inom 30 sekunder visas ett varningsmeddelande.

6. Tillagningstimmern räknar ner till noll och avger ett ljud för att ange att operatören måste utföra en åtgärd vid slutet av ett tillagningssteg eller vid slutet av tillagningsprogrammet.

Så snart som tillagningsprogrammet har avslutats, återvänder displayen till 'KOKBOK'-skärmen när man öppnar dörren för att avlägsna maten.

OBS: Om ugnsdörren öppnas under tillagningen, avbryts tillagningsprogrammet och en varning visas. När man stänger dörren ges möjlighet att återuppta eller avbryta tillagningsprogrammet.

För att kontrollera temperaturen under tillagning, vidrör lätt temperaturangivelsen som visas, så visas ugnens kammartemperatur med en asterisk.

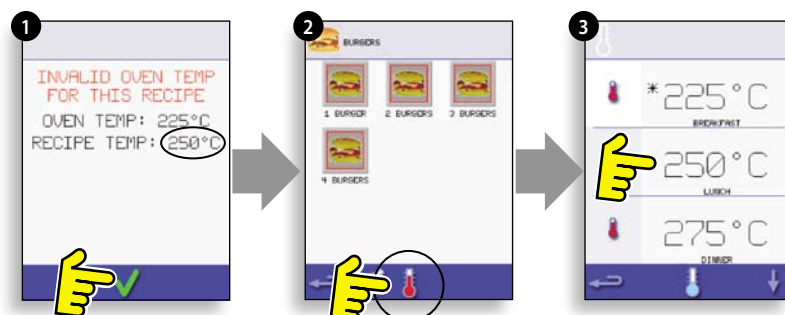


ÄNDRA UGNSTEMPERATUREN

1. Anteckna temperaturen som krävs för receptet och välj OK.

2. Välj temperatursymbolen.

3. En asterisk bredvid siffran anger aktuell ugnstemperatur. Välj önskad ugnstemperatur för receptet. Så snart som ugnen har uppnått önskad temperatur, fortsätt genom att välja 'KOKBOK' i steg 1.



VISNING & REDIGERING AV PROGRAM

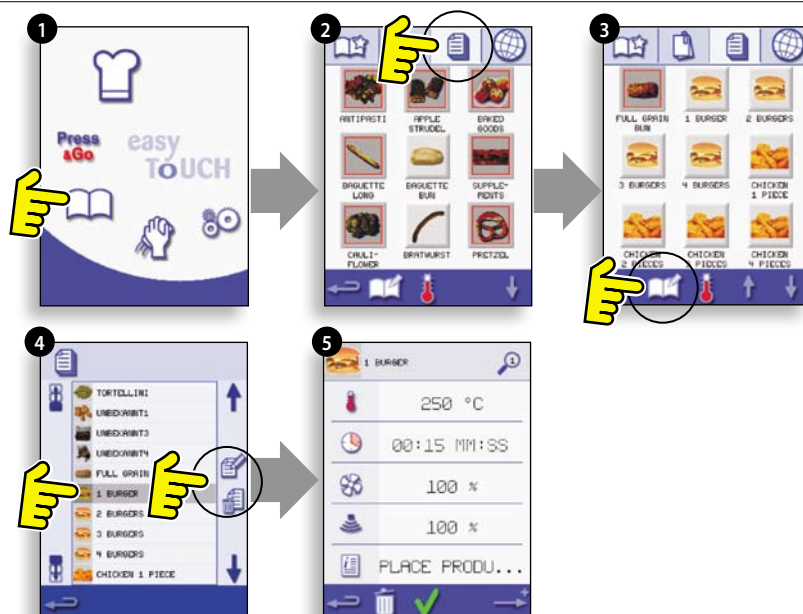
1. Välj 'KOKBOK' på huvudmenyskärmen.

2. Välj symbolen ALLA MENYER.

3. Välj 'REDIGERA KOKBOK'.

4. Använd bläddringspilarna upp/ner på skärmens högra sida för att hitta tillagningsprogrammet, till exempel 1 HAMBURGARE och välj symbolen visa/redigera tillagningsprogram.

5. Visa eller justera programmet efter behov, se Utvecklingsläge för detaljer.

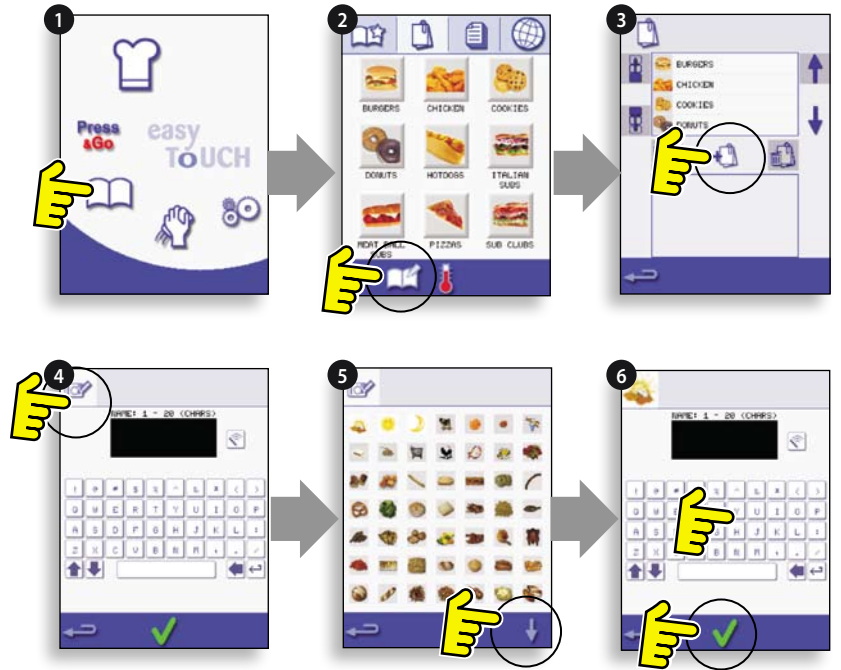


LÄGGA TILL EN NY PROGRAMGRUPP

Lägga till en ny programgrupp.

1. Välj 'KOKBOK' på huvudmenyskärmen.
2. Välj 'REDIGERA KOKBOK'.
3. Välj symbolen 'LÄGG TILL EN NY GRUPP'.
4. Välj kamerasymbolen för att öppna bilder.
5. Välj en bild som ska representera gruppen. (Använd bläddringspilarna för fler bilder.)
6. Ange ett namn för den nya programgruppen (maximalt 20 tecken) och välj OK för att spara programgruppen i kokboken.

Välj backspace för att återvända till 'KOKBOK'.

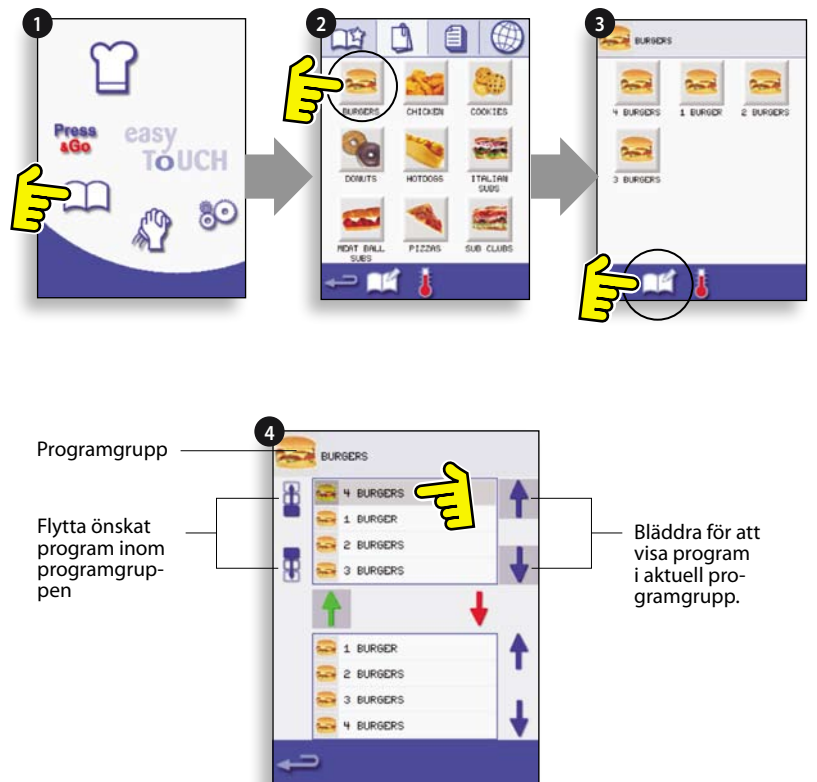


FLYTTA ETT PROGRAM INOM EN PROGRAMGRUPP

Exempel: Flytta tillagningsprogrammet '4 HAMBURGARE' inom programgruppen med namnet 'HAMBURGARE'.

1. Välj 'KOKBOK' på huvudmenyskärmen.
2. Välj programgruppen 'HAMBURGARE'.
3. Välj 'REDIGERA KOKBOK'.
4. Använd bläddringspilarna upp/ner på redigeringskärmens övre högra del för att visa tillagningsprogrammen i gruppen. Välj sedan tillagningsprogrammet som ska flyttas ('4 HAMBURGARE') och använd upp-/nerpilarna på den övre vänstra delen av skärmen för att flytta önskat program inom programgruppen.

Välj backspace för att återvända till 'KOKBOK'-skärmen.

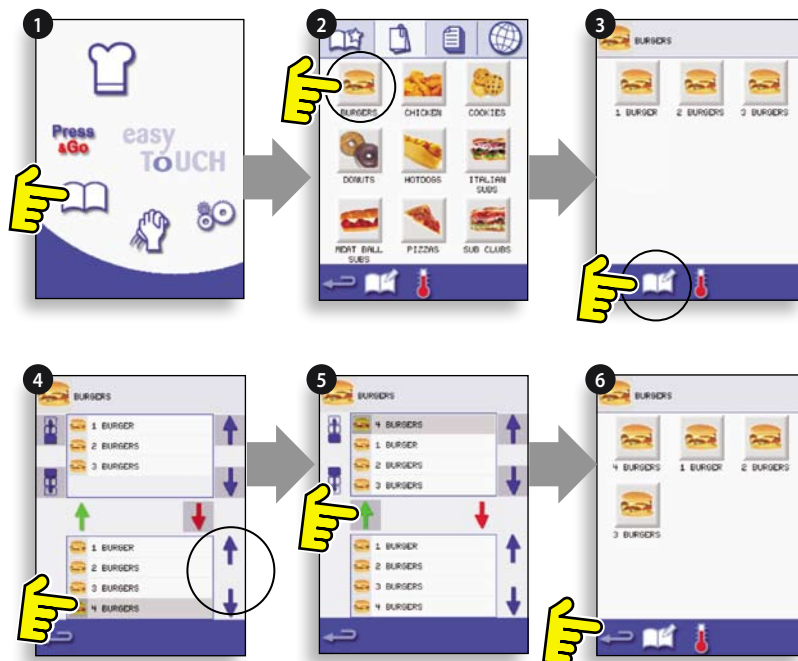


LÄGGA TILL ETT PROGRAM TILL EN GRUPP

Att lägga till ett tillagningsprogram till en existerande PROGRAMGRUPP.

Exempel: Lägga till programmet '4 HAMBURGARE' till programgruppen 'HAMBURGARE'.

1. Välj 'KOKBOK' på huvudmenyskärmen.
2. Välj programgruppen 'HAMBURGARE'.
3. Välj 'REDIGERA KOKBOK'.
4. På den nedre delen av skärmen, använd bläddringspilarna upp/ner på den högra sidan för att hitta och välja tillagningsprogrammet '4 HAMBURGARE'.
5. Välj den gröna UPP-pilen för att lägga till tillagningsprogrammet '4 HAMBURGARE' till programgruppen på skärmens övre del, välj sedan backspace för att återvända till tillagningsprogrammen.
6. Välj backspace igen för att återvända till 'KOKBOK'.



HANTERA PROGRAMGRUPPER

Att flytta en programposition inom en programgrupp

1. Välj 'KOKBOK' på huvudmenyskärmen.
2. Välj 'REDIGERA KOKBOK'.
3. Använd bläddringspilarna upp/ner på skärmens högra sida för att hitta alla programgrupper.
4. Välj programgruppen som ska flyttas och använd upp-/nerpilarna på skärmens vänstra sida för att flytta det valda programmet.
5. Välj backspace för att återvända till 'KOKBOK'.

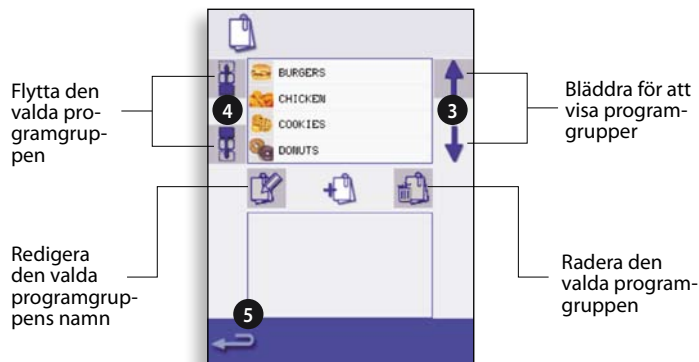


Ändra programgruppens namn.

- Välj önskad programgrupp.
- Välj REDIGERA PROGRAMGRUPP.
- Ange det nya namnet och välj OK.

Att radera en programgrupp

- Välj önskad programgrupp.
- Välj symbolen RADERA programgrupp.
- Välj OK för att radera gruppen.

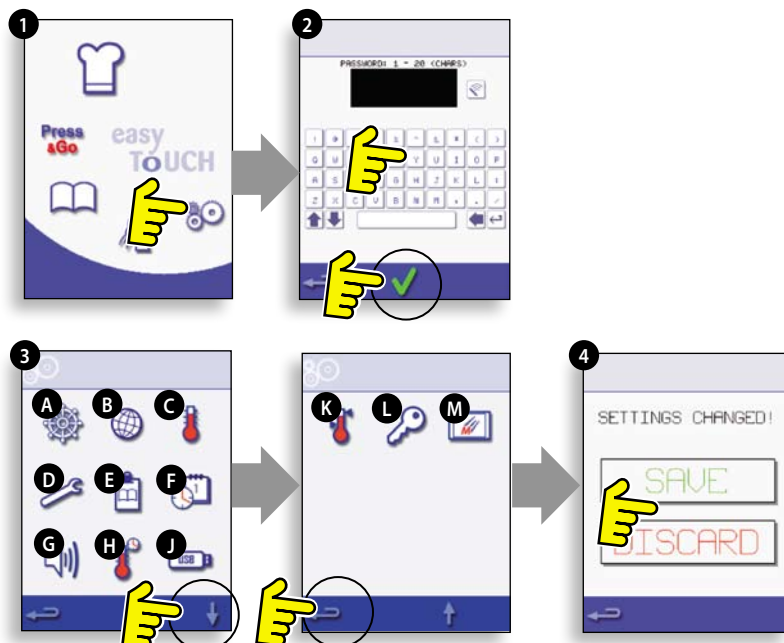


KONTROLLINSTÄLLNINGAR FÖR UGNEN

1. Välj symbolen 'inställningar' på huvudmenyskärmen.
2. Ange lösenordet och välj OK för att öppna Inställningsmenyn (3) som består av följande:

- A. Ugnsläge/navigationsinställningar.
- B. Språkalternativ.
- C. Ugnstemperaturinställningar och etiketter.
- D. Serviceinformation och felloggar (kräver lösenord).
- E. Recepträknare.
- F. Inställningar för Datum & Klockslag
- G. Högtalarljudnivåer.
- H. Ugnstimer (Temperatur/PÅ/AV).
- J. Anslutning av USB-program.
- K. Temperaturintervall.
- L. Ändra inställningar/Lösenord för serviceåtkomst.
- M. Skärmläckare.

När du är färdig med en inställning, välj backspace för att återvända till huvudinställningsmenyn.
För att lämna inställningsmenyn, välj backspace, en uppmaning kommer att visas att antingen 'SPARA' eller 'ÅNGRA' en vald inställning (4).

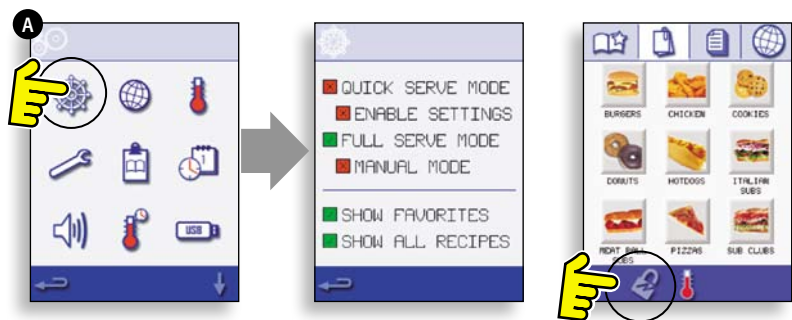


Inställningar för ugnsläge/navigering (A)

Välj symbolen ugnsläge/navigation (A) från menyn 'Inställningar'.

Välj 'Snabbserveringsläge' för endast tillagning, eller 'Fullständigt serveringsläge' för tillagnings- & utvecklingsprogram eller 'Manuellt läge' för att tillaga manuellt via symbolen 'Kockmössa'.

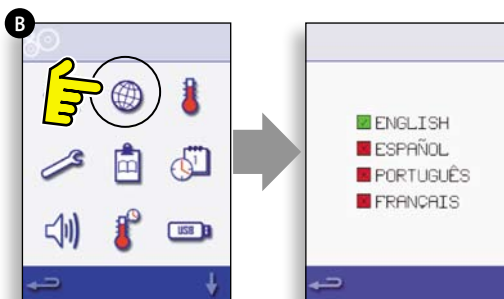
Välj 'Aktivera inställningar' för att visa en 'lås upp'-symbol på Snabbserveringskokboksskärmen för att möjliggöra åtkomst till menyn 'Inställningar'.



Språkalternativ (B)

Välj jordglobssymbolen (B).

Markera kryssrutan för önskat språk i listan som visas.

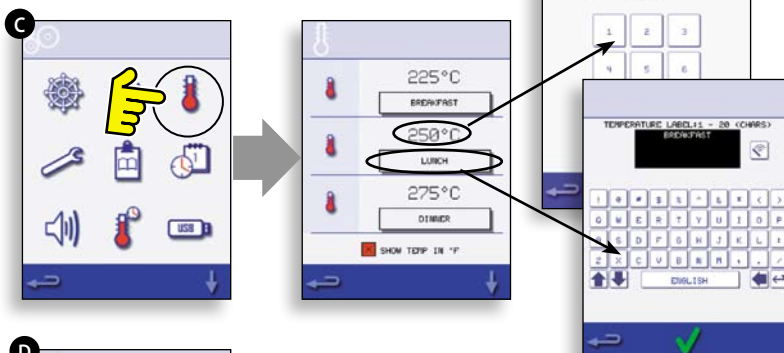


Ugnstemperaturinställningar och etiketter (C)

För att ändra ugnens föruppvärmningstemperatur, välj temperatursymbolen (C) för att visa knappsatsen, ange önskad temperatur och välj OK.

Observera att temperaturalternativskärmen endast visas vid uppstart när två eller flera temperaturer är inställda över minimum.

För att ändra temperaturetiketten, välj etiketten för att visa tangentbordet, ange önskat etikettnamn och välj OK.



För serviceinformation & felloggar (D) se avsnittet Service.



Recepträknare (E)

Välj anteckningsblocksymbolen för att visa en lista över recepträknare.

När den visas, använd pilarna (längst ned till höger) för att bläddra uppåt och nedåt i listan.

Inställning av datum och klockslag (F)

Välj symbolen för klockslag/datum för att visa inställningsalternativen.

ÄNDRA DATUM: Välj 'MÅNAD', ange korrekt månad med knappsatsen och välj OK.

Välj 'DAG', ange korrekt dag med knappsatsen och välj OK.

Välj 'ÅR', ange de två sista siffrorna för korrekt årtal med knappsatsen och välj OK.

För att visa Månad först, följt av Dag och År, välj kryssrutan 'MM-DD-ÅÅ'. OBS: Felloggarna sparas med hjälp av dessa inställningar.

ÄNDRA KLOCKSLAG: Välj 'TIMME', ange korrekt timme med knappsatsen och välj OK.

Välj 'MIN', ange korrekt minut med knappsatsen och välj OK.

Välj veckodagen som visas för att bläddra fram till korrekt veckodag.

Ljudnivåer (G)

Välj högtalarsymbolen för att justera volymnivån på lämpligt vis enligt omgivningen från ingen (AV) till högsta (100 %).

Välj musiktonsymbolen för att ställa in LÅG, MED eller HÖG ton.

Välj knappsatssymbolen för att stänga AV eller sätta PÅ ljudet när man vidrör pekskärmen.

Ugnstimer (H)

Välj termometern/timersymbolen

Välj kryssrutan 'Timer aktiverad' (grön bock).

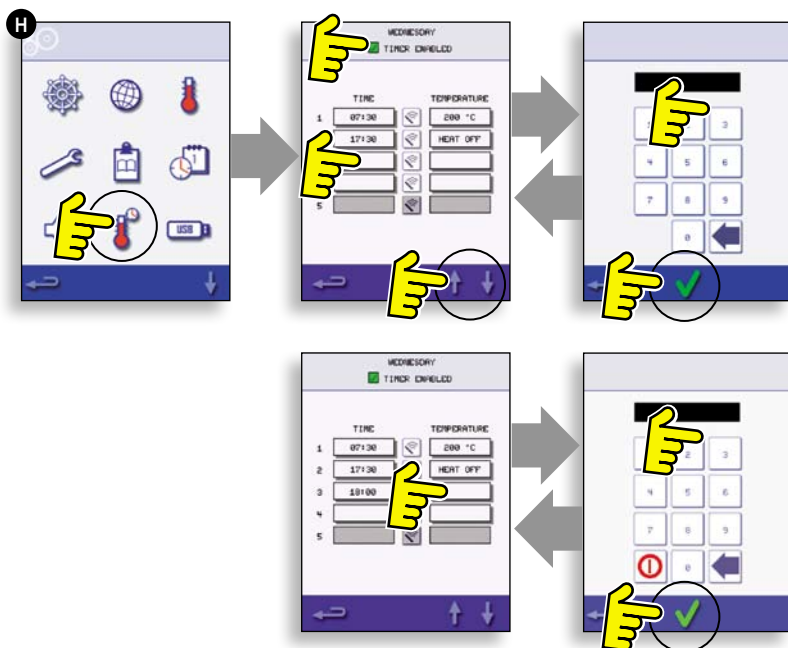
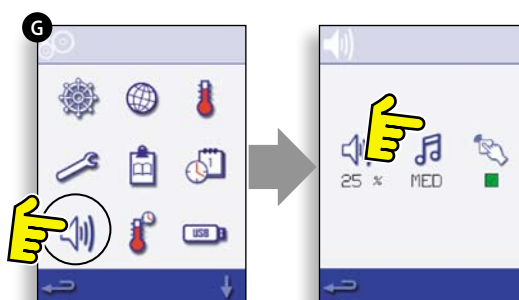
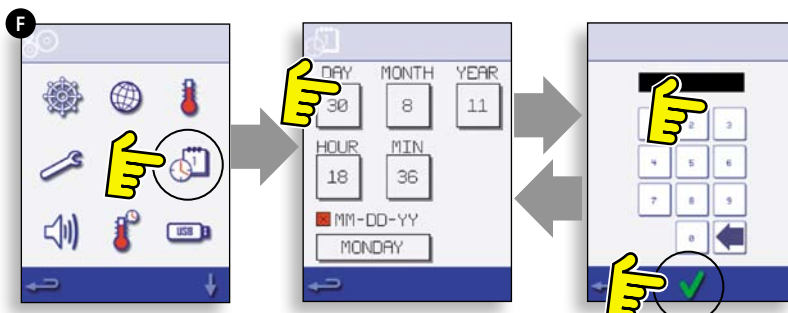
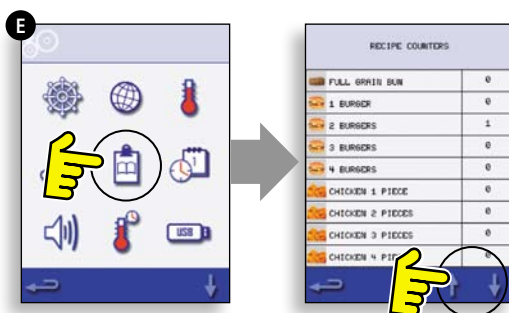
Välj en veckodag med upp-/nerpilarna

Välj en tom 'Tid'-ruta (max 5 per dag) eller rensa rutan med hjälp av radera-symbolen.

Ange starttiden med hjälp av knappsatsen och välj OK.

Välj en tom 'Temperatur'-ruta på motsatt sida av Tid-rutan som visar tiden som precis har angetts, eller rensa rutan med hjälp av radera-symbolen bredvid.

Ange önskad kammartemperatur med hjälp av knappsatsen och välj OK. OBS: Du kan även välja noll för att stänga av värmen. Om man väljer den röda cirkelsymbolen, stängs ugnen AV.



USB-ugnsprogram (J)

VIKTIGT: Nedladdning från en USB-enhet kommer att rensa samtliga existerande program.

Kontrollera att tangenten har korrekt nummer/kod för programmen du vill ladda upp till ugnens minne (1 'cbr' + 'autoupd.ate').

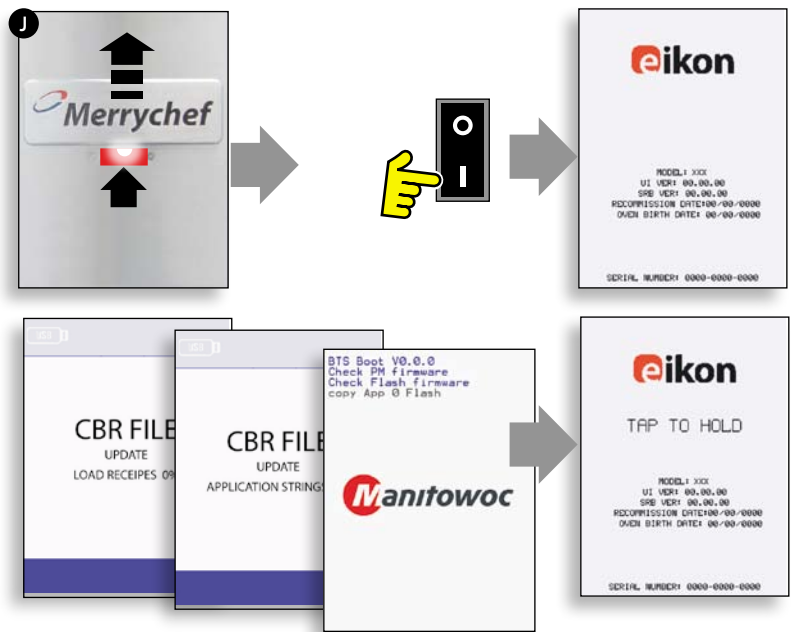
Med ugnen avstängd, skjut Merrychef-symbolen (ugns framsida, längst upp till höger) uppåt och sätt i USB-minnet i ingången.

Vrid ugnen till läget PÅ.

Filerna laddas ned från USB-minnet automatiskt och förlopp samt bekräftelseskärmar för uppdateringen visas.

När uppladdningen är klar, visar ugnen startskärmen.

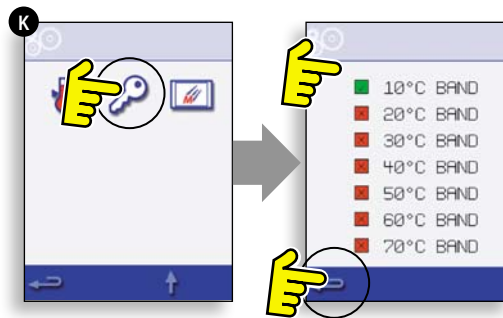
Avlägsna USB-minnet och förvara det på en säker plats. Fäll ned USB-luckan.



Temperaturband (K)

Välj 'Temp Intervall'-symbolen som ugnen använder, dvs. $\pm 10^{\circ}\text{C}$.

Välj önskad kryssruta för temperaturintervall, som representeras av en grön bock. OBS: Även om lägsta praktiska temperaturintervall bör användas, om inställd ugnstemperatur sjunker med mer än det valda temperaturintervallet, inaktiveras tillagningsläget och temperaturintervallet tills ugnen uppnår föruppvärmningstemperaturen.



Ändra lösenord (L)

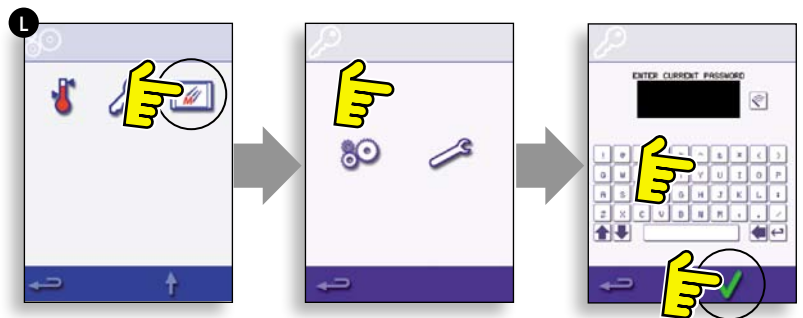
Välj nyckelsymbolen för att ändra ugnens lösenord.

Välj ugnssymbolen Inställningar eller Service.

Ange det existerande lösenordet och välj OK för att bekräfta.

Ange det nya lösenordet, välj OK.

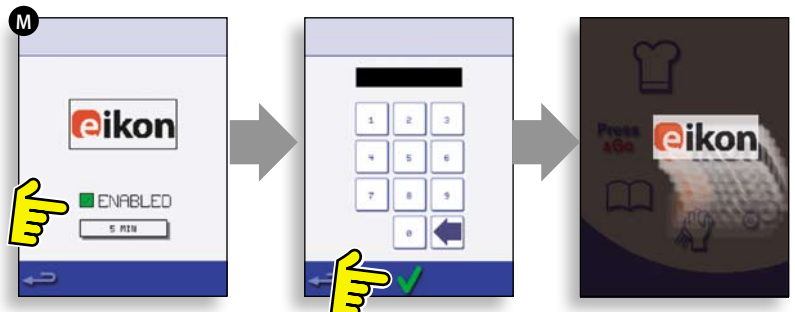
Bekräfta det nya lösenordet, välj OK.



Skärmsläckare (M)

Välj kryssrutan AKTIVERAD för att försätta skärmsläckaren i läge PÅ eller AV.

Välj tidsrutan nedanför för att ange en tidsfördröjning på knappsatsen från 1 till 30 minuter innan skärmsläckaren aktiveras och välj OK för att bekräfta.

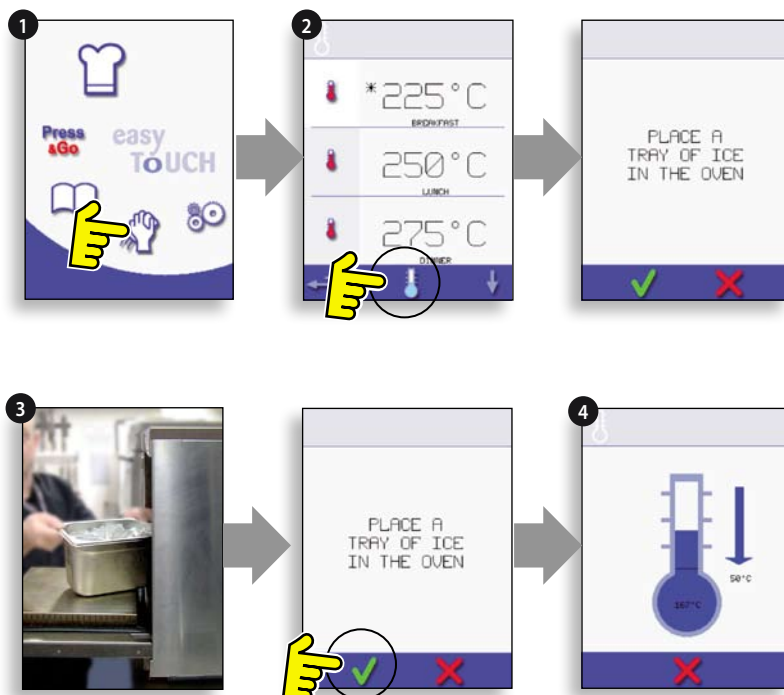


NEDKYLNING AV UGNEN INNAN RENGÖRING

Nedkylning av ugnen

VIKTIGT: ugnen måste ha svalnat innan rengöringsprocedurer utförs.

1. I fullständigt serviceläge, välj symbolen RENGÖRING från huvudmenyn.
2. I fullständigt serviceläge eller snabbserviceläge, välj den blå termometersymbolen för att inaktivera uppvärmningen och starta nedkylningscykeln.
3. Vidta alla nödvändiga försiktighetsåtgärder och placera en lämpligt fylld behållare med is i den varma ugnskammaren. Välj OK-symbolen för att fortsätta.
4. Kylningens framåtskridande visas och det tar cirka 30 minuter.
5. Ugnen är nu redo för rengöring. Välj OK på skärmen efter slutförande av varje steg.



Förberedelse för rengöring av ugnen

För att ugnen ska kunna fungera så effektivt så möjligt, måste kammaren, dörren, luftfiltret och fettfiltret hållas rena.

En daglig rengöringsrutin kommer att säkerställa att du uppfyller hygienkraven och kommer att hjälpa till att underhålla och förlänga din ugnns effektivitet.

Utrustning som behövs (medföljer ej):

Icke-frätande ugnsrengöringsmedel, värmeskyddade handskar, skyddshandskar av gummi, icke-repande nylonsvamp, rengöringshandduk och trasor, ögonskydd och munskydd (vid behov).

FÖRSIKTIGHET: ANVÄND GUMMIHANDSKAR NÄR DU RENGÖR UGNEN.

Använd **ALDRIG** vassa verktyg eller frätande rengöringsmedel på någon del av ugnen.

! VARNING: ANVÄND INTE FRÄTANDE RENGÖRINGSMEDEL PÅ NÅGON DEL AV UGNEN ELLER I UGNSKAMMAREN EFTERSOM DETTA KOMMER ATT ORSAKA PERMANENTA SKADOR PÅ KATALYSATOROMVANDLARNNA



Genomför NEDKYLNING-proceduren och låt ugnen och tillbehören svalna innan du påbörjar rengöringen.



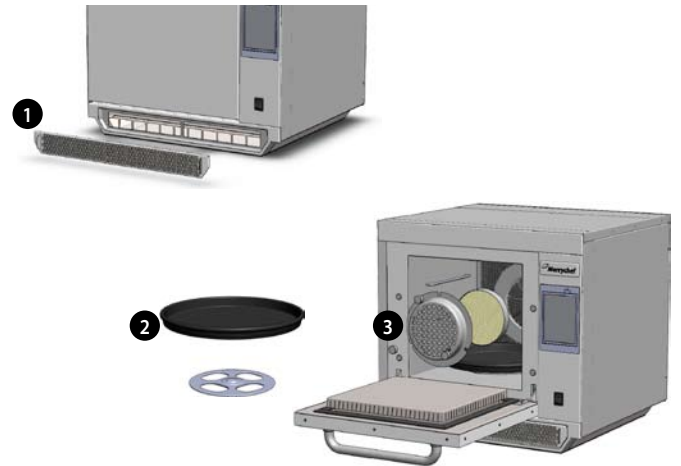
ANVÄND INTE VERKTYG

AVLÄGSNANDE & RENGÖRING av ugnskomponenter:

1. Avlägsna luftfiltret från ugnens bas.
2. Öppna ugnsdörren och lyft ut vändskivan.
3. För ugnar med en katalysatoromvandlare; öppna ugnsdörren och lossa fästordningarna för att avlägsna katalysatoromvandlaren varje månad eller vid behov.

Rengör samtliga delar i varmt vatten med rengöringsmedel. Tvätta med en ren trasa och rikligt med rent varmt vatten.

Torka med en ren trasa.



RENGÖRING AV UGNEN:

1. Avlägsna allt spill med hushållspapper.

Använd en torr ren borste för att avlägsna matrester från utrymmet mellan ugnens botten och insidan av framdörren.

2. Använd gummihandskar och skyddsglasögon, spraya försiktigt ett lager icke-frätande ugn rengöringsmedel på alla ugnens invändiga ytor, förutom ugnstättningen (A).

Spraya INTE direkt på fläktöppningen i ugnens bakre vägg.

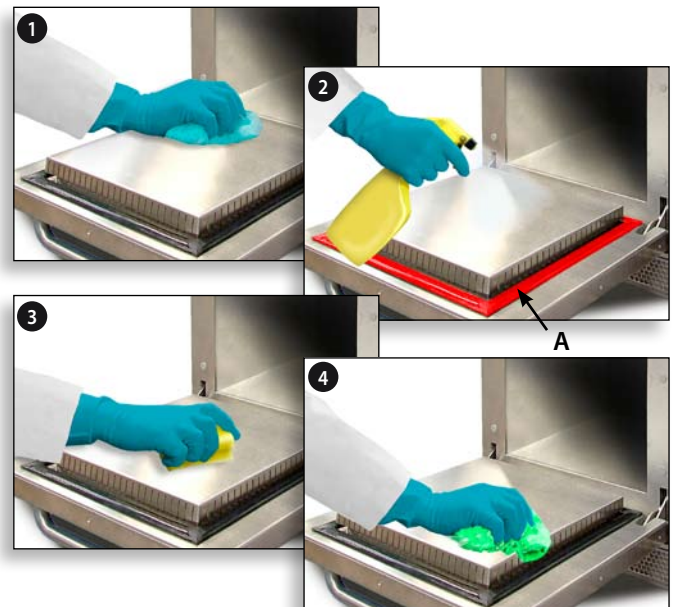
3. För svåra områden, låt verka i 10 minuter med ugnsdörren öppen.

Använd en icke-repande nylonsvamp för att rengöra kammare, tak och dörrens insida. Skrubba inte dörrtätningen eller använd avfettningsmedel för metall.

4. Torka av med en ren trasa och skölj med rikligt med varmt vatten och torka med en ren trasa eller pappershandduk.

Sätt tillbaka samtliga rengjorda ugnsdelar på plats.

Stäng ugnsdörren och torka av utsidan av ugnen med en fuktig trasa.



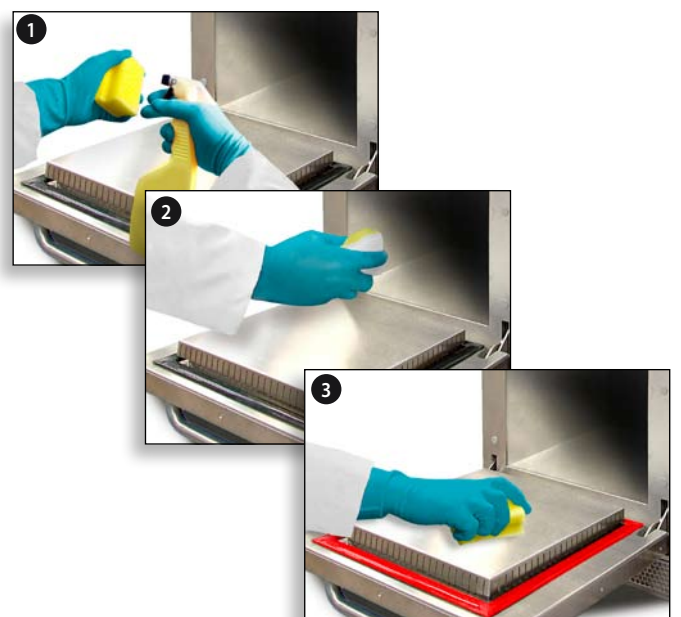
ANVÄND INTE UGNEN UTAN ATT ETT RENT LUFTFILTER ÄR MONTERAT

APPLICERA UGNSSKYDD:

1. Applicera endast på en rengjord ugn. Spraya ugnsskyddsmedel på en svamp.
2. Sprid ut ett tunt lager av ugnsskyddsmedel på samtliga inre ugnsytor.
3. Sprid ut ett tunt lager av ugnsskyddsmedel på insidan av ugnsdörren. Undvik dörrtätningen.

Starta ugnen och föruppvärmningen. När ugnen har uppnått driftstemperatur kommer det att ta cirka 30 minuter att härda ugnsskyddsmedlet.

OBS: Ugnsskyddet ändrar färg till ljusbrunt när det har härdats.



Genomför NEDKYLNING-proceduren och låt ugnen och tillbehören svalna innan du påbörjar rengöringen.



ANVÄND INTE VERKTYG

AVLÄGSNANDE & RENGÖRING av ugnskomponenter:

1. Avlägsna luftfiltret från ugnens bas.
2. Öppna ugnsdörren, avlägsna stället, tryck fettfiltrets handtag nedåt och lyft ut.
3. Lossa fästansordningarna för den övre impinger-plattan.
4. Avlägsna den övre impinger-plattan och lyft ut den nedre impinger-plattan.

Rengör samtliga delar i varmt vatten med rengöringsmedel. Tvätta med en ren trasa och rikligt med rent varmt vatten.

Torka med en ren trasa.

RENGÖRING AV UGNEN:

1. Avlägsna allt spill med hushållspapper.

Använd en torr ren borste för att avlägsna matrester från utrymmet mellan ugnens botten och insidan av framdörren.

2. Använd gummihandskar och skyddsglasögon, spraya försiktigt ett lager icke-frätande ugnsgörningsmedel på alla ugnens invändiga ytor, förutom ugnstätningen (A).

Spraya INTE direkt på fläktöppningen i ugnens bakre vägg.

3. För svåra områden, låt verka i 10 minuter med ugnsdörren öppen.

Använd en icke-repande nylonsvamp för att rengöra kammare, tak och dörrens insida. Skrubba inte dörrtätningen eller använd avfettningsmedel för metall.

4. Torka av med en ren trasa och skölj med rikligt med varmt vatten och torka med en ren trasa eller pappershandduk.

Sätt tillbaka samtliga rengjorda ugnsdelar på plats.

Stäng ugnsdörren och torka av utsidan av ugnen med en fuktig trasa.



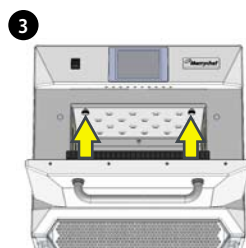
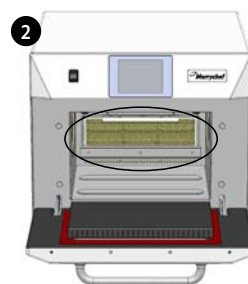
ANVÄND INTE UGNEN UTAN ATT ETT RENT LUFTFILTER ÄR MONTERAT

APPLICERA UGNSSKYDD:

1. Applicera endast på en rengjord ugn. Spraya ugnsskyddsmedel på en svamp.
2. Sprid ut ett tunt lager av ugnsskyddsmedel på samtliga inre ugnsytor.
3. Sprid ut ett tunt lager av ugnsskyddsmedel på insidan av ugnsdörren. Undvik dörrtätningen.

Starta ugnen och föruppvärmningen. När ugnen har uppnått driftstemperatur kommer det att ta cirka 30 minuter att härda ugnsskyddsmedlet.

OBS: Ugnsskyddet ändrar färg till ljusbrunt när det har härdats.



Genomför NEDKYLNINGSPROCEDUREN och låt ugnen och tillbehören svalna innan du påbörjar rengöringen.



ANVÄND INTE VERKTYG

AVLÄGSNANDE & RENGÖRING av ugnskomponenter:

1. Avlägsna luftfiltret från ugnens bas.
2. Öppna ugnsdörren för att avlägsna samtliga ugnbrickor/ställ.

Rengör samtliga delar i varmt vatten med rengöringsmedel. Tvätta med en ren trasa och rikligt med rent varmt vatten. Torka med en ren trasa.

RENGÖRING AV UGNEN:

1. Avlägsna allt spill med hushållspapper.

Använd en torr ren borste för att avlägsna matrester från utrymmet mellan ugnens botten och insidan av främrdörren.

2. Använd gummihandskar och skyddsglasögon, spraya försiktigt ett lager icke-frätande ugnrensmedel på alla ugnens invändiga ytor, förutom ugnstättningen (A).

Spraya INTE direkt på fläktöppningen i ugnens bakre vägg.

3. För svåra områden, låt verka i 10 minuter med ugnsdörren öppen.

Använd en icke-repande nylonsvamp för att rengöra kammare, tak och dörrens insida. Skrubba inte dörrtätningen eller använd avfettningsmedel för metall.

4. Torka av med en ren trasa och skölj med rikligt med varmt vatten och torka med en ren trasa eller pappershandduk.

Sätt tillbaka samtliga rengjorda ugnsdelar på plats.

Stäng ugnsdörren och torka av utsidan av ugnen med en fuktig trasa.



ANVÄND INTE UGNEN UTAN ATT ETT RENT LUFTFILTER ÄR MONTERAT

APPLICERA UGNSSKYDD:

1. Applicera endast på en rengjord ugn. Spraya ugnsskyddsmedel på en svamp.
2. Sprid ut ett tunt lager av ugnsskyddsmedel på samtliga inre ugnsytor.
3. Sprid ut ett tunt lager av ugnsskyddsmedel på insidan av ugnsdörren. Undvik dörrtätningen.

Starta ugnen och föruppvärmningen. När ugnen har uppnått drifttemperatur kommer det att ta cirka 30 minuter att härda ugnsskyddsmedlet.

OBS: Ugnsskyddet ändrar färg till ljusbrunt när det har härdats.



FELSÖKNINGSTABELL

Även om vi gör allt för att säkerställa att din ugn kommer att fungera och erbjuda hög standard, var vänlig rådfråga tabellen för att se om problemet har en enkel lösning innan du kontaktar din servicerepresentant.

PROBLEM	MÖJLIG ORSAK	LÖSNING
Ugnen fungerar inte och displayskärmen är tom	Ugnen har ingen strömförsörjning	Kontrollera om det har inträffat ett strömavbrott Kontrollera att isolatorbrytaren är PÅ eller att ugnen är korrekt ansluten. Kontrollera att ugnsbrytaren är PÅ.
Vissa skärmkontroller fungerar inte	Obehörig åtkomst	Kontakta den auktoriserade användaren.
Displayen visar ett varningsmeddelande	Informationen visas på skärmen	Följ instruktionerna som visas.
Ugnen tillagar inte maten på korrekt sätt.	Ugnen är inte rengjord Maten har inte rätt temperatur Modifierat eller fel program valt Maten är inslagen Maten har avlägsnats för tidigt	Rengör ugnen (se rengöring). Använd korrekt tillagningsprogram Avlägsna maten från förpackningen när det inte handlar om mikrovågstillagning. Kontrollera att alla tillagningssteg har följts korrekt.
Ugnen avslutar inte tillagningen	Varningsmeddelande visas Ugnsdörren öppen Inget eller felmonterat luftfilter Ugnen överhettas	Stäng ugnsdörren. Sätt tillbaka filtret. Ge ugnen tid att svalna. Inspektera och avlägsna eventuella blockeringar runt luftfiltren.
Displayen visar en felkod	Fel på ugnen	Notera felkoden och kontakta din servicerepresentant.

Godkänd servicerepresentant;

Korrekt avfallshantering av denna produkt (Avfallshantering av elektrisk & elektronisk utrustning)



Gäller inom Europeiska Unionen och andra europeiska länder med separata insamlingssystem.

Denna symbol som visas på produkten eller i den tillhörande dokumentationen anger att den inte bör kastas med annat hushållsavfall vid slutet av dess arbetsliv. För att förhindra möjliga skador på miljö eller mänsklig hälsa från okontrollerad avfallshantering, var vänlig separera apparaten från andra typer av avfall och återvinn den ansvarsfullt för att gynna hållbar återanvändning av materiella resurser.

Hushållsanvändare bör kontakta antingen återförsäljaren där de köpte produkten eller lokala myndigheter för information angående var och hur de kan lämna in produkten för återvinning.

Kommersiella användare bör kontakta leverantören och läsa igenom villkoren i köpekontraktet. Denna produkt bör inte blandas med annat kommersiellt avfall.



Ashbourne House,

The Guildway, Old Portsmouth Road,

Guildford, GU3 1LR

Tel: +44(0)1483 464900

www.merrychef.marketing@welbilt.com

Merrychef förbehåller sig rätten att ändra produktspecifikationerna utan föregående varning och tar inget ansvar för otillräcklig, felaktig eller utelämnad information.