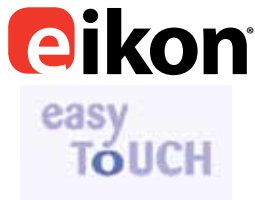


eikon® e3 e4 e5

Montaj ve Kullanım Talimatları



KULLANMAYA BAŞLAMADAN ÖNCE OKUMANIZ GEREKEN ÖNEMLİ BİLGİLER

Kullanıcılar, bakım ve onarım çalışmalarının yalnızca Merrychef® yetkili servis personeli tarafından orijinal Merrychef® yedek parçaları kullanılarak gerçekleştirilmesi gerektiği konusunda uyarılmalıdır. Merrychef®; yanlış monte edilen, ayarlanan, çalıştırılan veya ulusal ve yerel yönetmeliklere veya ürünle birlikte verilen montaj talimatlarına uygun olarak bakımı yapılmayan ürünlerle ve seri numarası silinmiş, okunamaz hale gelmiş veya çıkartılmış veya onaylanmamış parçalarla veya yetkili olmayan servis personeli tarafından değiştirilen veya onarılan ürünlerle ilgili hiçbir sorumluluk kabul etmez. Yetkili servis merkezlerinin bir listesi için, lütfen bu kitapçığın arka sayfasına bakın. Burada verilen bilgiler (tasarım ve parça özellikleri de dahil) güncel olmayabilir ve önceden bildirimde bulunulmaksızın değiştirilebilir.

GİRİŞ

Merrychef® eikon® fırınlar, fan devri ve mikrodalga gücü üzerinde ilave kontrollerle operatörlerine kombi pişirme esnekliği sunar.

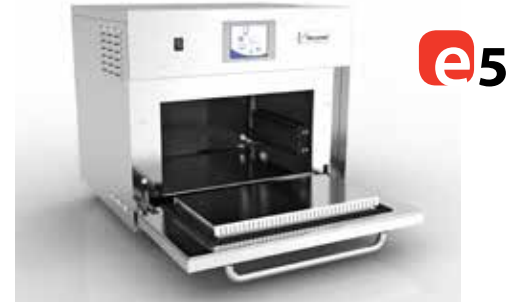
Kombi pişirme, klasik pişirmeye kıyasla, özellikle de fırınlama, kızartma, çevirme ve ızgara yemeklerde çok kısa bir sürede yüksek kaliteli sonuçların elde edilmesini sağlar.

Bir defa kurulduktan sonra, seçilen gıdaların kombi veya konveksiyonlu pişirilmesi için hassas talimatlar fırın belleğinde programlanabilir, böylece aynı tarif kolay ve doğru şekilde tekrarlanabilir. 1024 programa kadar kaydedilebilir ve basit şekilde çağrılabilir.

Çok Aşamalı Programlama

Fırın kontrolleri çok aşamalı programlamaya izin vererek mükemmel bir esneklik sunar. Bu da gıda tipine göre kaliteli sonuçların elde edilmesi için gerekli koşulları tam olarak sağlar.

Tek bir pişirme programı 6 aşamaya kadar içerebilir ve her bir aşamanın süresi, fan devri ve mikrodalga güç ayarları (modele göre değişir) bağımsız olarak kontrol edilebilir.



Merrychef®, eikon® ve MenuConnect®, The Manitowoc Company Inc. şirketinin ABD'deki tescilli ticari markalarıdır. Press&GO® ve easyToUCH®, The Manitowoc Company Inc. şirketinin bir markası olan Convotharm®'in ABD'deki tescilli ticari markalarıdır.

Burada bahsi geçen diğer tüm şirket ve ürün adları, ilgili hak sahiplerinin ticari markası veya tescilli ticari markasıdır.



AŞIRI MİKRODALGA ENERJİSİNE MARUZ KALINMAMASI İÇİN ÖNLEMLER

- Kapağı açık olarak çalıştırıldığında tehlikeli şekilde mikrodalga enerjisine maruz kalılabileceğinden, bu fırını kapağı açık şekilde çalıştırmayı denemeyin. Güvenlik kilitlerinin değiştirilmemesi veya bu kilitlerle oynanmaması çok önemlidir.
- Fırının ön tarafı ile kapağı arasında hiçbir şey yerleştirmeyin ve sızdırmaz yüzeyler üzerinde kir veya temizlik maddesi artıklarının birikmesine izin vermeyin.
- Hasar görmüş bir fırını çalıştırmayın. Fırın kapağının doğru şekilde kapanması ve (1) kapakta (eğilme), (2) menteşe ve kilitlerde (kırılma veya gevşeme) ve (3) kapak contalarında ve sızdırmaz yüzeylerde hasar olmaması özellikle önemlidir.
- Fırın yalnızca yetkili servis personeli tarafından ayarlanmalı ve onarılmalıdır.

GÜVENLİK TALİMATLARI İÇİN KULLANILAN SEMBOLLER

Güvenlik talimatları, aşağıdaki tehlike düzeylerine göre sınıflandırılmıştır:



TEHLİKE!

- ▶ Doğrudan ölüm/ciddi yaralanma riski (geri döndürülemez)



UYARI

- ▶ Potansiyel ölüm/ciddi yaralanma riski (geri döndürülemez)



İKAZ

- ▶ Potansiyel hafif yaralanma riski (geri döndürülebilir)

İKAZ

- ▶ Potansiyel maddi hasar riski (geri döndürülebilir)



UYARI

BU, BİR A SINIFI ÜRÜNDÜR. EV ORTAMINDA BU ÜRÜN, KULLANICININ BAZI ÖNEMLER ALMASINI GEREKTİRECEK RADYO ENTERFERANSLARINA NEDEN OLABİLİR.

Bu kılavuzdaki talimatlar, Merrychef® fırınınızı güvenli ve uzun süre kullanmanıza yardımcı olması için hazırlanmıştır.

LÜTFEN AŞAĞIDAKİ GÜVENLİK TALİMATLARINI DİKKATLİCE OKUYUN

GİRİŞ	2
UYARI	2
GÜVENLİK TALİMATLARI	
ÖNEMLİ GÜVENLİK TALİMATLARI	4
ÖNEMLİ GÜVENLİK TALİMATLARI	5
ALINMASI GEREKEN ÖNLEMLER	6
UYGUN PİŞİRME ARAÇ VE GEREÇLERİ	6
ÜRÜN DETAYLARI	
ANA ÖZELLİKLER	7
TEKNİK ÖZELLİKLER	8
Teknik Özellikler	8
Seri Numarası (Değer Etiketi)	8
Karşılıdığı Standartlar	8
KURULUM	10
ELEKTRİK KURULUMU	11
ELEKTRİK KURULUM KILAVUZU	12
KULLANIM VE KONTROLLER	
HIZLI BAŞVURU KILAVUZU: TAM SERVİS FIRINI	13
BAŞLANGIÇ	13
BİR PİŞİRME PROGRAMININ KULLANILMASI	14
KULLANIM KILAVUZU: TAM FONKSİYONLU FIRIN	15
easyToUCH® ANA MENÜSÜ VE KLAVYE EKRANI	15
GELİŞTİRME MODU: BİR PİŞİRME PROGRAMININ OLUŞTURULMASI	16
Press&GO®	17
BİR YEMEK KİTABI PROGRAMININ KULLANILMASI	17
FIRIN SICAKLIĞININ DEĞİŞTİRİLMESİ	18
PİŞİRME PROGRAMLARININ GÖRÜNTÜLENMESİ VE DÜZENLENMESİ	18
YENİ BİR PROGRAM GRUBUNUN EKLENMESİ	19
BİR PİŞİRME PROGRAMININ BİR PROGRAM GRUBU İÇERİSİNDE TAŞINMASI	19
BİR PROGRAM GRUBUNA BİR PİŞİRME PROGRAMININ EKLENMESİ	20
PROGRAM GRUPLARININ YÖNETİLMESİ	20
FIRIN KONTROL AYARLARI	21
Fırın Modu/Navigasyon Ayarları (A)	21
Dil Seçenekleri (B)	21
Fırın Sıcaklık Ayarları ve Etiketleri (C)	21
Servis Bilgileri ve Hata Kayıtları (D) için, Servis bölümüne bakın.	21
Tarif Kitapları (E)	22
Tarih ve Saat Ayarları (F)	22
Ses Seviyeleri (G)	22
Fırın Saati (H)	22
USB Fırın Programları (J)	
Sıcaklık Bandı (K)	
Parolayı Değiştirme (L)	
Ekran Koruyucu (M)	
TEMİZLEME VE BAKIM	
TEMİZLİK ÖNCESİ FIRININ SOĞUMASI	24
Fırın soğutma	24
Fırının temizlik için hazırlanması	24
Soğuk fırın TEMİZLEME TALİMATLARI e3	25
Soğuk fırın TEMİZLEME TALİMATLARI e4	26
Soğuk fırın TEMİZLEME TALİMATLARI e5	27
ARIZA TESPİTİ	
ARIZA TESPİT ÇİZELGESİ	28
SERVİS	29

ÖNEMLİ GÜVENLİK TALİMATLARI

Elektrikli cihazları kullanırken, temel güvenlik önlemleri alınmalıdır; bu önlemlerden bazıları şunlardır:

UYARI: Yanık, elektrik çarpması, yangın, yaralanma ve aşırı mikrodalga enerjisine maruz kalma risklerini düşürmek için:

1. Cihazı kullanmadan önce tüm talimatları okuyun.
2. Giriş sayfasında özel olarak verilen 'AŞIRI MİKRODALGA ENERJİSİNE OLASI MARUZ KALMANIN ÖNLENMESİ İÇİN TALİMATLARI' okuyun ve dikkate alın.
3. Bu cihaz mutlaka topraklanmalıdır. Yalnızca uygun şekilde topraklanmış bir prize takın. Bkz. 'ELEKTRİK KURULUMU.
4. Bu cihazı verilen kurulum talimatlarına uygun olarak kurun veya yerleştirin.
5. **UYARI:** Patlama tehlikesi arz ettikleri için sıvılar ve diğer gıdalar kesinlikle sızdırmaz kaplar içerisinde ısıtılmamalıdır.
6. Bu cihazı yalnızca kılavuzda açıklanan kullanım amacına uygun olarak kullanın. Bu cihazda korozif kimyasal maddeler kullanmayın ve korozif buhar oluşmasına izin vermeyin. Bu fırın tipi yalnızca gıdaların ısıtılması, pişirilmesi ve kurutulması için tasarlanmıştır. Endüstriyel kullanım ve laboratuvar kullanımı için tasarlanmamıştır.
7. Bu cihaz çocuklar tarafından kullanılmamalıdır.
8. Besleme kablosu hasar görmüşse, olası tehlikelerin önlenmesi için mutlaka üretici, yetkili servis veya benzeri bir yetkili tarafından değiştirilmelidir.
9. **UYARI:** Mikrodalga enerjisine maruz kalmaya karşı koruma sağlayan herhangi bir kapağın çıkartılmasını gerektiren servis ve onarım çalışmalarının yetkili personel dışındaki bir kimse tarafından gerçekleştirilmesi, son derece tehlikelidir.
10. Havalandırma boşlukları/filtreler ve buhar

çıkışı da dahil cihaz üzerindeki hiçbir açıklığı kapatmayın ve engellemeyin.

11. Bu cihazı açık yerlerde saklamayın. Bu ürünü su yakınında, örneğin bir mutfak evyesinin yakınında, nemli bir bodrum katında, yüzme havuzunun yakınında, vb. kullanmayın.
12. Güç kablosunu veya fişi suya maruz bırakmayın.
13. Kabloyu sıcak yüzeylerden uzak tutun.
14. Kablonun bir masa veya tezgah kenarından aşağı sarkmasına izin vermeyin.
15. Şu yöntemlerden birini kullanın:
 - i) Kapak kapatıldığında birbirine karşılık gelen kapak ve fırın yüzeylerini temizlerken, yalnızca bir sünger veya bez yardımıyla yumuşak ve aşındırıcı olmayan sabunlar veya deterjanlar kullanın.
 - ii) Ayrı temizlik talimatları verilmişse, kapak yüzeyi temizlik talimatlarını dikkate alın.
16. Fırın içerisinde yangın riskini düşürmek için:
 - i) Gıdaları plastik veya kağıt kaplar içerisinde ısıtırken, tutuşma tehlikesi nedeniyle fırını sık sık kontrol edin.
 - ii) Kağıt veya plastik torbalar üzerindeki bağları/ipleri torbaları fırına yerleştirmeden önce çıkartın.
 - iii) Fırın içerisindeki malzemeler tutuşursa, fırın kapağını kapalı tutun, fırını kapalı konuma getirin ve elektrik fişini çıkartın veya gücü sigortadan veya devre kesicisi panelinden kesin.
 - iv) Fırın boşluğunu bir şeyler saklamak için kullanmayın. Kağıt ürünleri, pişirme araç ve gereçlerini ve gıdaları kullanılmıyorken fırın içerisinde bırakmayın.
17. **UYARI:** İçeceklerin mikrodalgayla ısıtılması, içeceklerin birden köpürmesine neden olabilir, bu nedenle kabı alırken ve taşırken dikkatli olunmalıdır.

BU TALİMATLARI SAKLAYIN

18. Fırın içerisinde gıda veya sıvı olmadan fırını KESİNLİKLE yalnızca mikrodalga veya kombi fonksiyonunu kullanarak çalıştırmayın, aksi takdirde aşırı ısınma meydana gelebilir ve fırın hasar görebilir.
19. Fırının dış kısmını KESİNLİKLE sökmeyin.
20. Fırındaki sabit dahili parçaları KESİNLİKLE sökmeyin.
21. Kontrol panelini, kapağı, contaları ve diğer fırın parçalarını KESİNLİKLE kurcalamayın.
22. Havalandırma deliklerini/filtreleri ve buhar çıkışı KESİNLİKLE engellemeyin.
23. Bulaşık havlularını ve bezleri KESİNLİKLE fırının herhangi bir parçasına asmayın.
24. UYARI: Kapak veya kapak contaları hasar görmüşse, yetkili personel tarafından onarılanaya kadar fırın kesinlikle çalıştırılmamalıdır.
25. Güç kablosu herhangi bir şekilde hasar görmüşse, MUTLAKA yetkili bir Servis Merkezi tarafından değiştirilmelidir.
26. Sıcak sıvılar, gıdalar ve kaplar ile ilgili işlemler sırasında haşlanma ve yanık olasılığına karşı dikkatli olunmalıdır.
27. Sıvılar yalnızca mikrodalga veya kombi fonksiyonları kullanılarak ısıtılıyorsa, birden taşmaması için ısıtma öncesi içeriğinin karıştırılması gerekir.
28. UYARI: Biberonların ve bebek maması kavanozlarının içeriği mutlaka karıştırılmalı veya çalkalanmalı ve yanıkların engellenmesi için kullanım öncesinde sıcaklığı kontrol edilmelidir.
29. Fırını kesinlikle brendi, rom, vb. gibi alkollü içecekleri ısıtmak için kullanmayın. Alkol içeren gıdalar, aşırı ısıtılmaları halinde kolayca alev alır; bu nedenle dikkatli olun ve fırının başından ayrılmayın.
30. Fırın içerisinde kesinlikle derin yağda kızartma yapmayın.
31. Bu cihaz, cihazın kullanımına ilişkin olarak cihazın güvenliğinden sorumlu kişinin nezaretinde ve bu kişinin talimatları doğrultusunda gerçekleşmediği sürece fiziksel algı veya akli sorunları olan kişiler (çocuklar dahil) veya bilgi ve deneyim eksikliği bulunan kişiler tarafından kullanım için tasarlanmamıştır.
32. Çocuklar, cihazla oynamadıklarından emin olunması için sürekli olarak göz önünde tutulmalıdır.
33. Fırın kesinlikle hava filtresi takılı olmadan çalıştırılmamalıdır.
34. Fırının üst yüzeyinde gerekli minimum boş alan yüksekliği 50mm'dir (2 inç).
35. Yalnızca mikrodalga fırınlarda kullanım için uygun mutfak araç ve gereçleri kullanın.
36. Duman görülürse, cihazı kapalı konuma getirin veya fişini çekin ve alevleri hapsetmek için kapağını kapalı tutun.
37. Fırın düzenli olarak temizlenmeli ve gıda artıkları giderilmelidir.
38. Fırının temiz bir durumda tutulmaması, cihaz yüzeyinin bozulmasına neden olur; bu da cihazın kullanım ömrünü kısaltabilir ve tehlikeli durumlara yol açabilir.
39. Cihaz kesinlikle su jeti kullanılarak temizlenmemelidir.

ALINMASI GEREKEN ÖNLEMLER

1. Fırınınızı kullanmaya başlamadan önce bu kılavuzu okuyun.
2. Tüm elektrikli cihazlarda olduğu gibi, elektrik bağlantılarının yılda en az bir kez kontrol ettirilmesi yerine olacaktır.
3. Fırının iç bölümü ve kapak contaları, temizleme bölümünde verilen talimatlar takip edilerek sık sık temizlenmelidir, aksi takdirde tehlikeli durumlarla karşılaşılabilir.
4. Günün sonunda tüm pişirme işlemleri tamamlandıgında fırını kapalı konuma getirin.
5. Fırın, kumaş ve bezlerin kurutulması için kullanılmamalıdır.
6. Tüm pişirme cihazlarında olduğu gibi, fırın içerisindeki gıda veya malzemelerin tutuşmamasına dikkat edilmelidir.
7. Tutuşabilir plastik veya kağıt kaplar içerisindeki gıdalar, tutuşma tehlikesine karşı mikrodalgalı/fırın kaplarına alınmalıdır.

DUMAN ÇIKIYORSA:

- Cihazı kapalı konuma getirin
- Cihazın elektrik şebekesiyle bağlantısını kesin
- Alevleri bastırmak için kapağı kapalı tutun

8. Konveksiyonel ve kombi fonksiyonlarını kullanırken gıdaları ambalajlarından çıkartın.
9. Yumurtaları kabuklarını soymadan ve haşlanmış sert yumurtaları mikrodalgalı fırında ısıtmayın, mikrodalgada ısıtıldıktan sonra dahi patlama riski taşırlar.
10. Patates, elma, sosıs, vb. gibi kabuklu gıdalar ısıtılmadan önce kesilmelidir.
11. Gıdalar kesinlikle tamamen sarılı şekilde ısıtılmamalıdır, aksi takdirde içerisinde biriken buhar patlamaya neden olabilir.
12. 'Fırında kızartma' sırasında ve ağır kapları fırından çıkartmadan önce aşırı yağ temizlenmelidir.
13. Fırın içerisinde cam kırılması veya çatlaması durumunda, gıdalar üzerinde cam parçacıklarının olmadığından emin olun. Şüphelendiğiniz bir durum olursa, cam kırılması veya çatlaması sırasında fırında bulunan tüm gıdaları atın.
14. Fırının kapağını engelleyen bir şey varsa, kapağı tam olarak kapatılamıyorsa veya kapağı, menteşesi, kilidi, sızdırmaz yüzeyi hasarlıysa veya fırında gıda yoksa KESİNLİKLE çalıştırmayı denemeyin.

UYGUN PİŞİRME ARAÇ VE GEREÇLERİ

Pişirme fonksiyonlarının her birinin kullanımıyla ilgili olarak kullanılması planlanan her bir kabın veya araç ve gerecin uygunluğunun belirlenmesi için üretici talimatları gözden geçirilmelidir. Aşağıdaki çizelge, genel başvuru için verilmiştir:

Isıya dayanıklı kaplar		
Sertleştirilmiş cam Cam seramik Çömlek (porselen/çanak/çini, vb.)	✓ ✓ ✓	Metalik dekorasyon öğeleri taşıyan ürünleri kullanmayın.
Metalik ve Folyo Tepsiler		
Metalik tepsiler METAL VEYA FOLYO KAPLARDIŞINDA BAŞKA BİR ŞEY KULLANMAYIN	✓	Metal tepsiler yalnızca fırın boşluğundaki CAM RAF üzerine yerleştirilmeleri halinde kullanılabilir. Gıdaları doğrudan cam emaye raf üzerinde pişirmeyin.
Plastik kaplar		
Artık ikili fırına uygun plastik kaplar da	✓	(belirli sıcaklıklara kadar) kullanılabilir. Kullanmadan önce üreticinin talimatlarını kontrol edin.
Tek Kullanımlık Ürünler		
KULLANMAYIN Tutuşabilir ürünler (kağıt/karton, vb.)	✗	
Diğer mutfak araç ve gereçleri		
Bağlama etiketleri Çatal bıçak takımı Sıcaklık problemleri	✗ ✗ ✗	Fırında pişerken gıdalar üzerinde veya içerisinde hiçbir mutfak araç ve gereci bırakılmamalıdır.

ANA ÖZELLİKLER

1 AÇMA/KAPAMA DÜĞMESİ

AÇIK konuma getirildiğinde, easyToUCH® ekranında fırın kontrolleri yanar. NOT: KAPALI konumdayken, fırının elektrik şebekesiyle bağlantısı kesilmez.

2 easyToUCH® EKRAN KONTROL PANELİ

Ayrıntılı bilgi için, 'KULLANIM VE KONTROLLER' bölümüne bakın.

3 DEĞER ETİKETİ

Fırının arka panelinde bulunur ve seri numarasını, model tipini ve elektrik özelliklerini belirtir.

4 MenuConnect®

'Merrychef' logosu altında bulunan bir USB yuvası, programlardaki değişikliklerin fırına kaydedilmesini sağlar (Fırın programlarının güncellenmesi hakkında ayrıntılı bilgi için, USB MenuConnect® Kullanım Kılavuzuna ve 'Kullanım ve Kontroller' bölümüne bakın).

5 HAVA ÇIKIŞLARI

Dahili bileşenlerin soğutulması için kullanılan hava ve fırın boşluğu içerisindeki buhar, fırının arkasındaki ve e5 modelinde yan paneldeki hava çıkış deliklerinden tahliye edilir. Hava çıkışlarında kesinlikle engel olmamalıdır ve bu çıkışlar ortama mikrodalga enerjisi çıkışına izin vermemelidir.

6 HAVA GİRİŞ FİLTRESİ

Fırının alt ön tarafında bulunan hava filtresi, havalandırma sisteminin bir parçasıdır ve daima açık tutulmalı ve 'Temizleme ve Bakım' bölümünde açıklandığı şekilde her gün temizlenmelidir. NOT: Fırın, hava filtresinin takılmaması durumunda çalışmayacaktır.

7 KAPAK KOLU

Aşağı ve fırından dışarı doğru çekildiğinde kapağın açılmasını sağlayan düz bir çubuktur.

8 FIRIN KAPAĞI

Üç adet mikrodalga güvenlik ara kilidine sahip hassas bir enerji bariyeridir. Kapak mutlaka temiz tutulmalıdır (bkz. 'Temizleme ve Bakım') ve KESİNLİKLE üzerine ağır nesnelere yerleştirilmemelidir.

9 KAPAK CONTALARI

Kapak etrafında sızdırmaz bir conta görevi görür. Daima temiz tutulmalı ve hasar belirtilerine karşı düzenli olarak kontrol edilmelidir. İlk aşınma belirtisinde mutlaka bir Merrychef Yetkili Servis Personeli tarafından değiştirilmelidir.

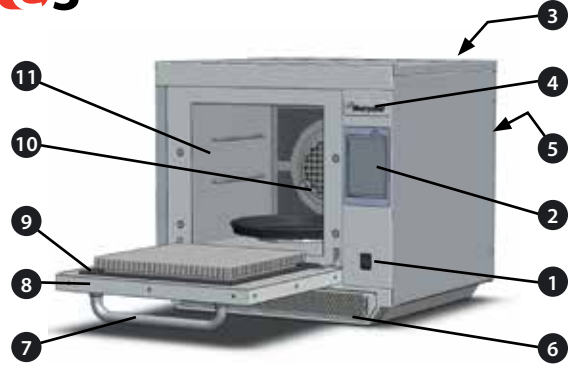
10 KONVEKSİYON FANI, YAĞ FİLTRESİ VE KATALİTİK KONVERTÖR (modele bağlıdır)

Konveksiyon fanını kaplayan metal yağ filtresi ızgarası mutlaka temiz tutulmalı ve yabancı madde içermemelidir. Fırının bu alanı temizlenirken çok dikkatli olunmalı ve bu kılavuzun 'Temizleme ve Bakım' bölümü altında belirtilen farklı fırın gereksinimleri dikkate alınmalıdır.

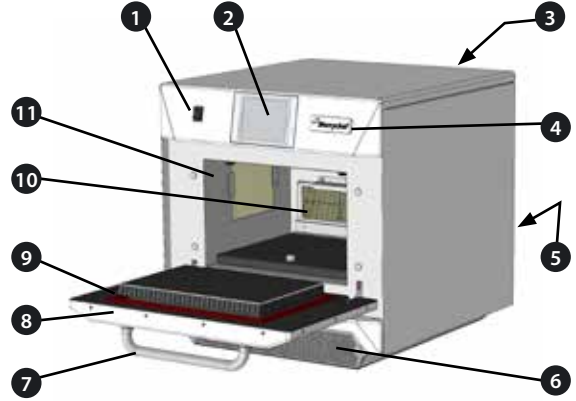
11 FIRIN BOŞLUĞU

Fırın boşluğu, paslanmaz çelikten imal edilir ve mutlaka bu kılavuzun 'Temizleme ve Bakım' bölümü altında açıklanan temizleme talimatları takip edilerek temiz tutulmalıdır.

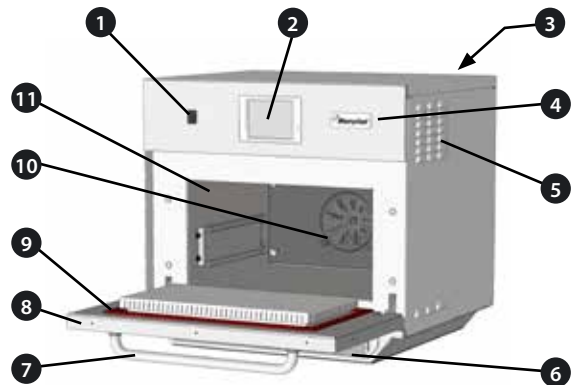
e3



e4



e5



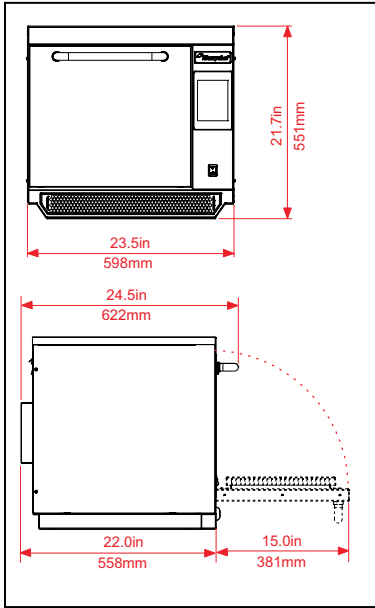
TEKNİK ÖZELLİKLER

Teknik Özellikler

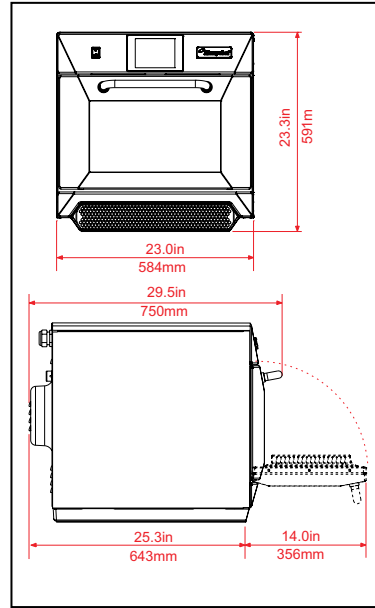
Açıklama	birim	e3	e4	e5
Dokunmatik ekran kontrolleri	programlar	1024	1024	1024
Çalıştırma ortam sıcaklığı	°C/°F	<40/104	<40/104	<40/104
Dış YxGxD	mm	551x598x622	591x584x750	642x711x705
Dış YxGxD	inç	21,7x23,5x24,5	23,3x23,0x29,5	25,3x28,0x27,8
İç YxGxD	mm	319x332x325	218x375x312	258,4x495x363,5
İç YxGxD	inç	12,6x13,1x12,8	8,6x14,8x12,3	10,17x19,49x14,31
Pişirme bölmesi	Litre (inç küp)	34,4 (2113)	25,5 (1566)	44,4 (2730)
Mikrodalga güç çıkışı	Vat	700/1000	1500	1400
Konveksiyon güç çıkışı	kW	3 (3/1,5 EE)	3,2	3,2
Güç beslemesi	Hz	50 / 60	50 / 60	50 / 60
Güç beslemesi	V	230 / 220	230 / 220	230 / 220
Güç beslemesi	kW	3(EE) 4,3(XE) 4,7(XX)	6,2	6,2
Ambalajsız net fırın ağırlığı	Kg (lbs)	62,5 (138)	82,5 (182)	94,0 (207)
Ses basıncı seviyesi	dB(A)	<70	<70	<70

ÜRÜN DETAYLARI

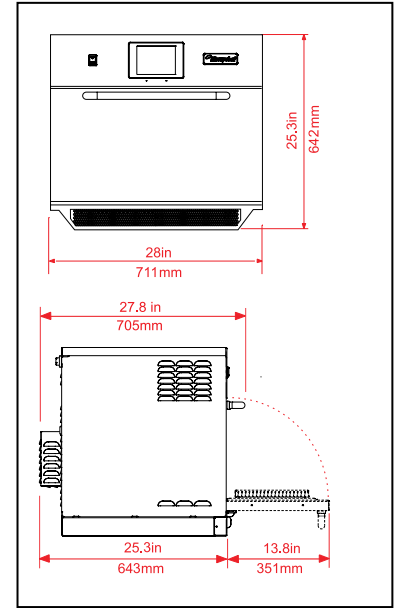
e3



e4



e5



Seri Numarası (Değer Etiketi)

Seri numarası: YY AA SAHA NUMARASI

örn. 10 06 2130 12345 (1006213012345)

Fırın 2013, Haziran ayında Sheffield'te (UK) üretilmiştir; üretim numarası 12345.

Model Numarası: MODEL, KONVEKSİYONLU, MİKRODALGA, GERİLİM, HERTZ, ELEKTRİK FİŞİ, İLETİŞİM, SRÜM, MÜŞTERİ/AKSESUAR, ÜLKE

örn. e4C S V 30 5 H E U 1 GM EU (e4CSV305HEU1GMEU)

model e4C, 3200W, 1500W, 230V, 50Hz, L+N+E(4mm EU), 3 pinli fiş, USB, 1, Genel Pazar, Avrupa.

Karşıladığı Standartlar

AB Direktifleri

EMC 2004/108/EC

LVD 2006/95/EC

RoHS 2002/95/EC

MD 2006/42/EC



AT Uygunluk Beyanı

Üretici

ÜRETİCİ FABRİKA

Manitowoc Foodservice UK Limited
Provincial Park
Nether Lane
Ecclesfield
Sheffield, S35 9ZX
Birleşik Krallık

YETKİLİ TEMSİLCİ (MARKA MERKEZİ)

Manitowoc Foodservice UK Limited
Ashbourne House
The Guildway
Old Portsmouth Road
Guildford, GU3 1LR
Birleşik Krallık

Cihaz bilgileri

Genel Model Numaraları

eikon® e3, eikon® e4, eikon® e5

Tanım

Ticari Kombi Mikrodalga Fırın

Direktiflere ve Standartlara Uygunluk Beyanı

Üretici işbu belge ile, yukarıda listelenen ticari kombi mikrodalga fırınlarının aşağıdaki direktif ve standartları karşıladığını beyan eder.

Direktiflere Uygunluk

Ticari kombi mikrodalga fırınlar aşağıdaki Avrupa Direktiflerinde belirtilen ilgili hükümleri karşılar:

EMC 2004/108/CE LVD 2006/95/EC RoHS 2002/95/EC MD 2006/42/EC

Geçerli Uyumlu Standartlar

Ticari kombi mikrodalga fırınlar aşağıdaki Avrupa Standartlarının ilgili gereksinimlerini karşılar:

- EN 60335-2-90: 2006 +A1 (Ek EE gemi bordası gereksinimleri hariç)
- EN 60335-1: 2002+A11+A1+A12+A2+A13+A14
- EN 62233:2008
- EN 55014-2:1997, Kategori IV gereksinimleri uyarınca A2:2008 dahil
Elektrostatik deşarj IEC 61000-4-2:2009
Radyasyonlu RF karışması IEC 61000-4-3:2006
Hızlı geçiş ortak modu, AC portu IEC 61000-4-4:2004
Ana şebeke darbesi, AC portu IEC 61000-4-5:2006
RF akımı, ortak mod, AC portu IEC 61000-4-6:2007
Ana şebeke gerilim düşüşleri ve kesintileri IEC 61000-4-11:2004
- Titreme IEC 61000-3-11:2000
- EN 55011:2007 Sınıflandırması: A Sınıfı, Grup 2
Ana şebeke terminali dağıtım gerilimi Table 6
Radyasyonlu karışma, manyetik alan* Table 9
Radyasyonlu karışma, manyetik alan Table 9
- AS/NZS CISPR 11
Radyasyonlu karışma CISPR 11:2009 A Sınıfı
İletimli karışma CISPR 11:2009 A Sınıfı

Kalite ve çevre yönetimi

Manitowoc Foodservice UK Limited (Sheffield), EN ISO 9001:2008 uyarınca bir kalite yönetimi sistemi ve EN ISO 14001 uyarınca onaylı bir çevre yönetimi sistemi yürütmektedir.

KURULUM

Taşıma sırasında görünür hasarların meydana gelip gelmediğini kontrol edin.

Gerekirse, DERHAL nakliye firmasını bilgilendirin.

Fırının ambalaj malzemelerini ve koruyucu filmini çıkartın ve güvenli şekilde taşıyın.

Fırınıyla birlikte gelenler:

Model e3 Serisi:

- Kulp. Yuvarlak Tepsisi (x2) + Kare Tepsisi (x2).
- Paket seçeneği: Yuvarlak Tepsisi (x3) + Teflon Örtü (x3).

Model e4 Serisi:

- Kendinden Destekli Raf
- Cam Emaye Tepsisi
- Soğutma Rafı

Model e5 Serisi:

- Raf. Cam Emaye Tepsiler (x2).

FIRIN YERİNİN SEÇİLMESİ VE FIRININ YERLEŞTİRİLMESİ

Önemli ısı kaynaklarından uzaktan bir yer seçin.

KESİNLİKLE kızartma makinelerinden, ızgaralardan, tavalardan, vb. sıcak hava çekecek şekilde yerleştirmeyin.

Bir brülör, soba veya ocak yanına kurulursa, mutlaka fırın yüksekliğinde bir ısı bariyeri monte edilmelidir.

Fırını kalıcı olarak DÜZ, DENGELİ ve fırın ve içindekilerin ağırlığını taşıyabilecek kadar SAĞLAM, kaymayan/ tutuşmayan düz bir yüzey üzerine yerleştirin.

Sıcak hava çıkışı için fırın çevresinde minimum 2 inçlik (50mm) boşluk (A) bırakın.

Kapının tam olarak açılması için fırının ön tarafında yeterli boşluk (B) bırakın.

Hava girişi, fırının alt tarafında (1) bulunur ve hava akışının mümkün olduğunca serin olması ve brülörler, sobalar, ocaklar, kızartma makineleri, ızgaralar ve tavalar, vb. gibi diğer cihazlar nedeniyle önceden ısınmaması çok önemlidir, aksi takdirde fırının ömrü kısılır ve performansı düşer.

Üretici tarafından uygulanan veya onaylanan yerler dışına kesinlikle etiket/çıkartma yapıştırmayın.



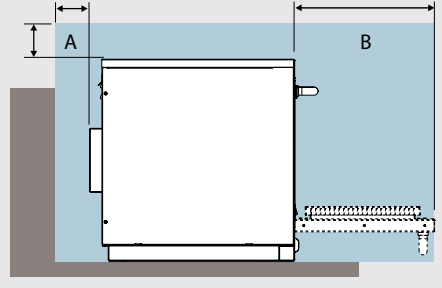
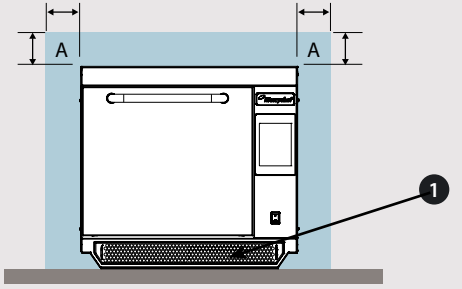
Fırın, HAVA FİLTRESİNİN doğru şekilde takılmaması durumunda çalışmayacaktır.

TAŞIMA VE SAKLAMA

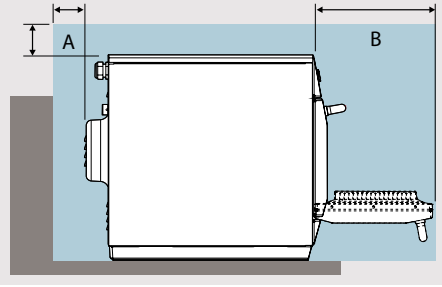
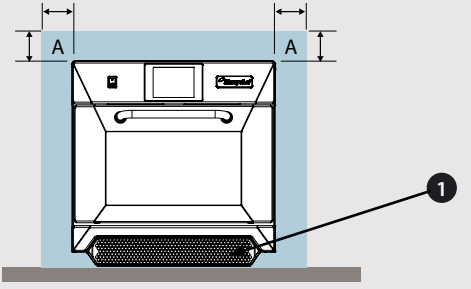
Bir fırını taşırken, ağır nesnelerin kaldırılması ve taşınmasıyla ilgili yerel ve ulusal yönetmelikleri daima göz önünde bulundurun. Fırını kaldırmak için fırın kapağının sapını kullanmayın.

Kullanılmıyorken, fırının elektrik bağlantısını kesin ve kuru ve serin bir yerde güvenli şekilde saklayın ve fırınları üst üste koymayın.

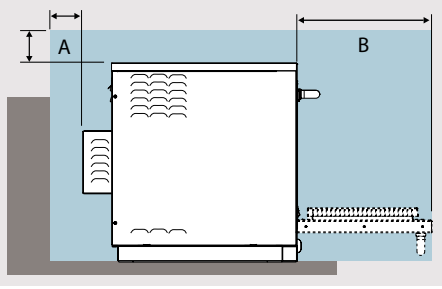
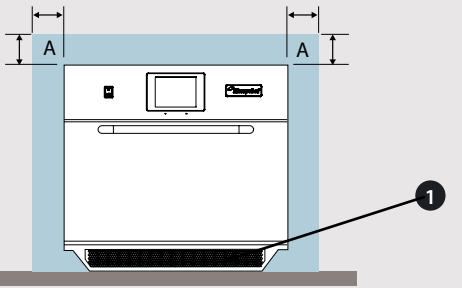
e3



e4



e5



ELEKTRİK KURULUMU



TEHLİKE!
BU CİHAZ MUTLAKA
TOPRAKLANMALIDIR. AKSİ TAKDİRDE,
ELEKTRİK ÇARPMASI VE ÖLÜMLÜ
VAKALAR MEYDANA GELEBİLİR.

Fırın, mutlaka deneyimli ve yetkili bir elektrik teknisyeni tarafından ayrı bir elektrik beslemesine bağlanmalıdır.

Monte edilen her bir fırın için, tüm kutuplarında 3mm kontak boşluklu, uygun değerlere sahip bir izolasyon düğmesi takılmalıdır.

Standart ('B' Tipi) devre kesiciler kullanılarak yapılan kurulumlar dondurucuların, buz dolaplarının ve mikrodalga fırınlar da dahil diğer mutfak ekipmanlarının açılmasıyla meydana gelen 'darbelere' karşı duyarlıdır. Bu nedenle, ayrı bir 'C' Tipi (bu cihaz tipi için özel olarak tasarlanmış) devre kesicisinin bağlanması şiddetle önerilir. Monte edilen her bir fırın için bağımsız, uygun değerlere sahip bir devre kesicisi takılmalıdır.

Bu cihaz, EN61000-3-11 standardını karşılamaktadır, ancak fırınla aynı şebekeye duyarlı cihazların bağlanması durumunda kullanıcının, düşük empedanslı bir şebekenin kullanılmasının gerekli olup olmadığına karar vermek için enerji tedarik kurumuna danışması gerekir.

MONOFAZE (1)

Birleşik Krallık modelleri IEC 60309 (EN 60309) uyarınca bir Mavi 32Amp Fişle birlikte gelir

Devre Kesici 40A değerinde (C Tipi) olmalıdır.

İKİLİ FAZ (2)

İkili Faz modelleri gösterildiği gibi bağlanmalıdır.

Devre kesici 20A/Faz değerinde (C Tipi) olmalıdır.



UYARI
YÜKSEK KAÇAK AKIMI -- TOPRAKLAMA
BAĞLANTISI HAYATI ÖNEME SAHIPTIR.



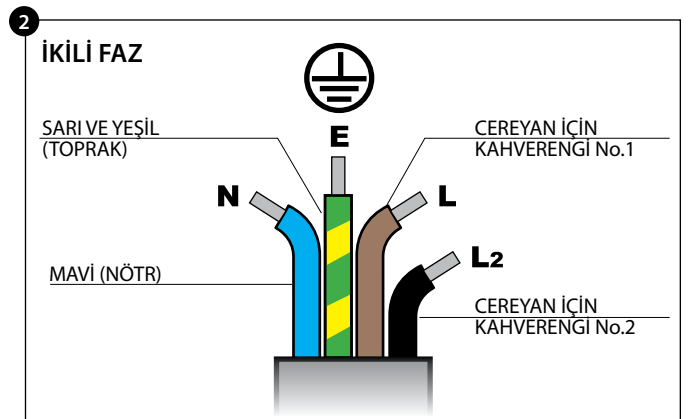
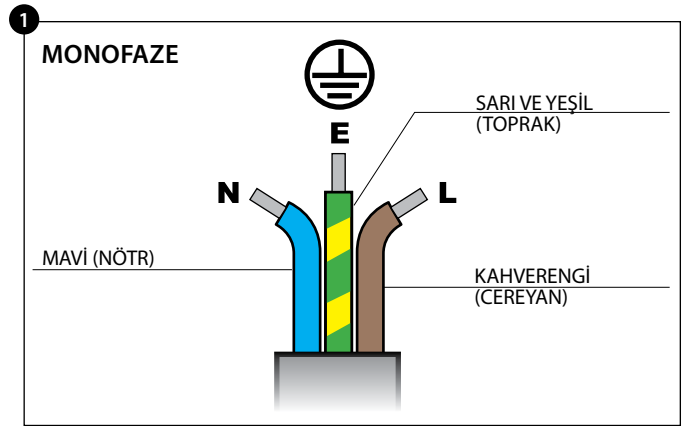
EŞ GERİLİM

Bağımsız Topraklama (GND) bağlantısı için fırının arka panelinde bir Eş Gerilimli Topraklama noktası sağlanmıştır.

GÜÇ BESLEMESİ: TOPRAK KAÇAĞI DEVRE KESİCİLER

Fırın bir Toprak Kaçağı Devre Kesici cihazına bağlanırsa, devreyi kesmeden minimum 30 mili amper toprak akımına izin vermelidir.

ELEKTRİK ŞEBEKENİZ HAKKINDA HERHANGİ
BİR ŞÜPHENİZ VARSA, YETKİLİ BİR ELEKTRİK
TEKNİSYENİNE DANIŞIN.



ELEKTRİK KURULUM KILAVUZU



TEHLİKE!
BU CİHAZ MUTLAKA TOPRAKLANMALIDIR.
AKSİ TAKDİRDE, ELEKTRİK ÇARPMASI VE
ÖLÜMLÜ VAKALAR MEYDANA GELEBİLİR.

Fırın, mutlaka deneyimli ve yetkili bir elektrik teknisyeni tarafından ayrı bir elektrik beslemesine bağlanmalıdır.

Monte edilen her bir fırın için, tüm kutuplarında 3mm kontak boşluklu, uygun değerlere sahip bir izolasyon düğmesi takılmalıdır.



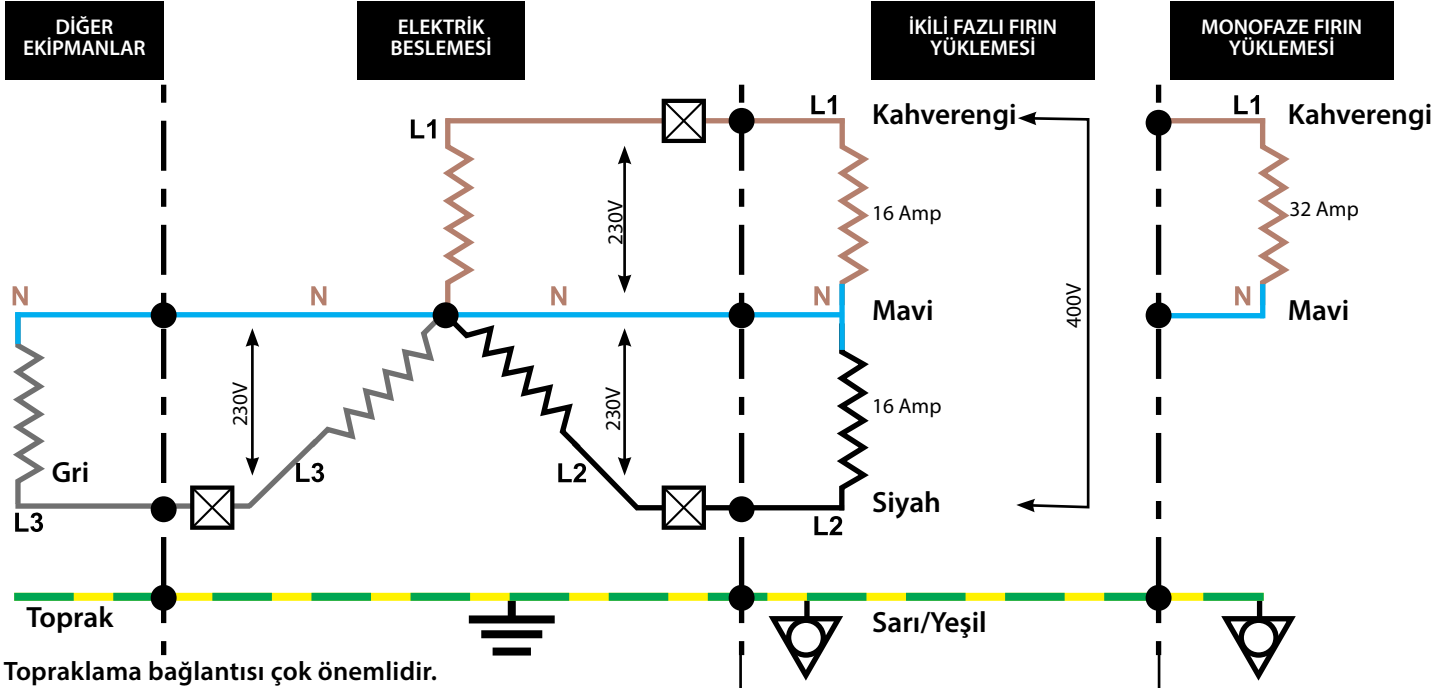
UYARI
YÜKSEK KAÇAK AKIMI



EŞ GERİLİM

Bağımsız Topraklama (GND) bağlantısı için fırının arka panelinde bir Eş Gerilimli Topraklama noktası sağlanmıştır.

ÜRÜN DETAYLARI



Topraklama bağlantısı çok önemlidir.

Faz Yükleme Şeması

FAZ YÜKLEME

Faz başına fırın yüklemesi eşit değildir, bu nedenle diğer elektrikli cihazların L3+ N'ye bağlanması önerilir.

Devre Kesiciler

☒ İKİLİ FAZ

Devre kesiciler Faz başına 20A olmalıdır ve Süre Gecikmeli, Motor Başlatma Tipinde (Avrupa C Tipi) olmalıdır.

MONOFAZE

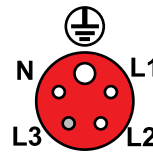
Devre kesiciler Faz başına 40A olmalıdır ve Süre Gecikmeli, Motor Başlatma Tipinde (Avrupa C Tipi) olmalıdır.

Toprak Kaçağı Devresi:

Fırın bir Toprak Kaçağı Devre Kesici cihazına bağlanırsa, devreyi kesmeden minimum 30 mili amper toprak akımına izin vermelidir.

Elektrik şebekeniz hakkında herhangi bir şüpheniz varsa, yetkili bir elektrik teknisyenine danışın.

KIRMIZI

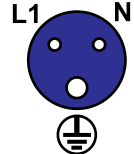


Fişin arkadan görünümü

Fiş Tipi:
Trifaze
32Amp
IEC 60309
[EN60309]
L1+ L2+ N+ E
[L3 kullanılmaz]

20 Amp

MAVİ



Fişin arkadan görünümü

Fiş Tipi:
Monofaze
32Amp
IEC 60309
[EN60309]
L1+N+E

40 Amp

HIZLI BAŞVURU KILAVUZU: TAM SERVİS FIRINI

Burada gösterilen easyToUCH® ekranı, düzeni ve simgeleri yalnızca bilgilendirme amaçlı verilmiştir ve fırınla birlikte gelenlerle tam olarak aynı olması beklenmemelidir.

BAŞLANGIÇ

1. Fırını açık konuma getirin.

Tüm gerekli güvenlik kontrollerini gerçekleştirin ve fırını etkinleştirmek üzere fırın düğmesine basmadan önce fırının temiz ve boş olduğundan emin olun.

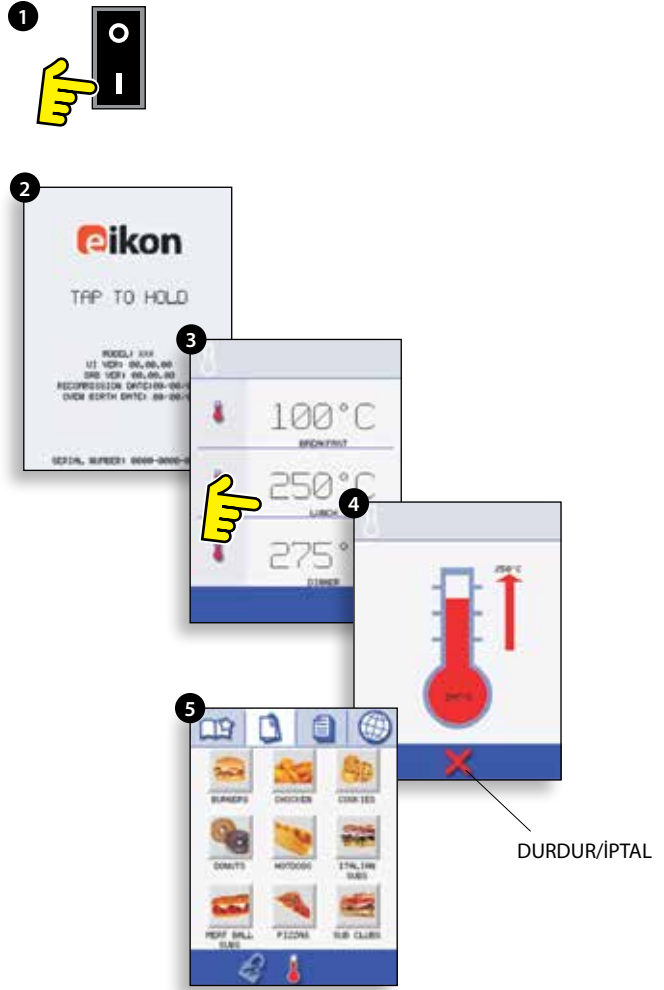
2. easyToUCH® ekranı kısa bir süre açılarak seri numarasını ve fırın bilgilerini görüntüler. Gerekirse, verileri ekranda tutmak için ekrana bir defa hafifçe dokununuz; ekran donacaktır. Devam etmek için tekrar dokununuz.

3. Fırın iki veya daha fazla sayıda ön ısıtma sıcaklığı kullanılarak kurulmuşsa, bir seçim ekranı görüntülenir.

Ekranın alt tarafındaki ok düğmelerini kullanarak, ekranda görüntülenmeyen diğer sıcaklık seçeneklerini görüntüleyebilirsiniz. Gerekirse, ok düğmelerini kullanın ve fırının ön ısıtılmasını başlatmak için istenen sıcaklığı seçin.

4. Ön ısıtma sırasında fırın ayarlanan sıcaklığa kadar ısıtılırken ekranda bir ilerleme görüntülenir (fırının ısınmasını durdurmak için, kırmızı 'X' simgesine dokununuz).

5. 'YEMEK KİTABI' görüntülediğinde fırın kullanıma hazır demektir.



YEMEK KİTABI EKRANI

BİRDEN FAZLA DİL SEÇENEĞİ
TÜM PİŞİRME PROGRAMLARINI GÖRÜNTÜLER (Opsiyonel)
PROGRAM GRUPLARINI GÖSTERİR
FAVORİLER (Opsiyonel)

PROGRAM GRUBU
Her bir grupta çeşitli pişirme programları mevcuttur.

FIRIN SICAKLIĞINI DEĞİŞTİR (Opsiyonel)



BİR PIŞİRME PROGRAMININ KULLANILMASI

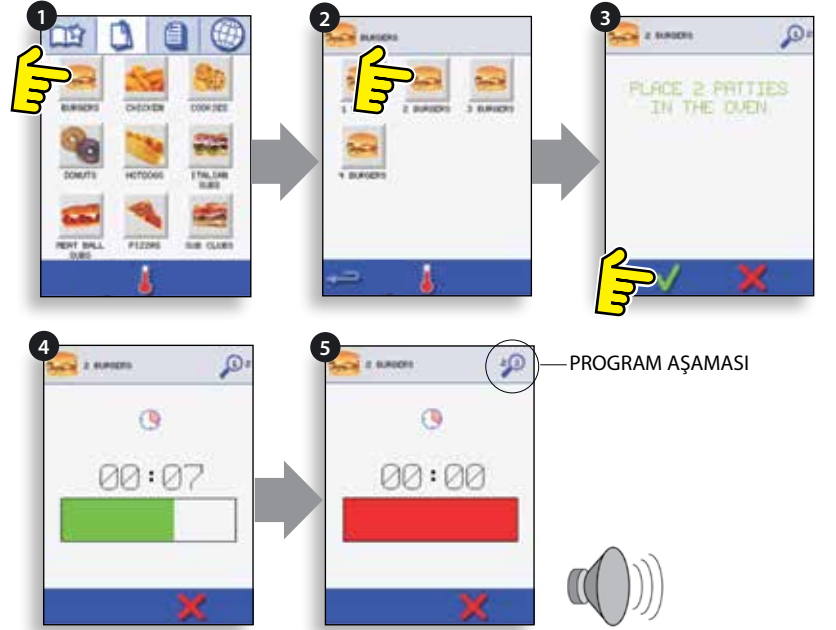


İKAZ

Kendinizi yakmamanız için gerekli tüm önlemleri aldıktan sonra, gıda ürününü sıcak fırına yerleştirmek üzere fırın kapağını açın ve ardından kapağı kapatın.

1. İçerisindeki farklı pişirme programlarını görüntülemek için örneğin 'BURGERLER'; vb. gibi bir program grubu seçin.
2. Örneğin '2 BURGERLER'; vb. gibi başlatılacak bir pişirme programı seçin.
3. Ekranda görüntülenen talimatları takip edin.
4. Pişirmek için yeşil seçim işaretine dokunun. Pişirme süresi her bir program aşaması için geri sayılacaktır.
5. Program sona erdiğinde genellikle bir uyarı sesiyle birlikte kırmızı bir çubuk görüntülenir; kapağı açın ve pişirme programına dönmek için kırmızı 'X' simgesine dokunun.

NOT: Pişirme sırasında fırın kapağı açılırsa pişirme programı durdurulur ve bir uyarı görüntülenir. Kapak kapatıldığında kullanıcı pişirme programına devam edebilir veya pişirme programını iptal edebilir.



HAVA FİLTRESİ

ÖNEMLİ:

Fırının tabanındaki HAVA FİLTRESİNİ (6) her gün temizleyin ve fırını çalıştırmadan önce hava filtresinin doğru şekilde takıldığından emin olun. Bkz. 'TEMİZLİK VE BAKIM'.



EKRAN KORUYUCU

Etkin bir ekran koruyucu, hareket eden bir görüntüyle ekranı maskeler. Dokunmatik ekranı kullanmak için, ekran koruyucuyu devre dışı bırakmak üzere ekrana dokunun.

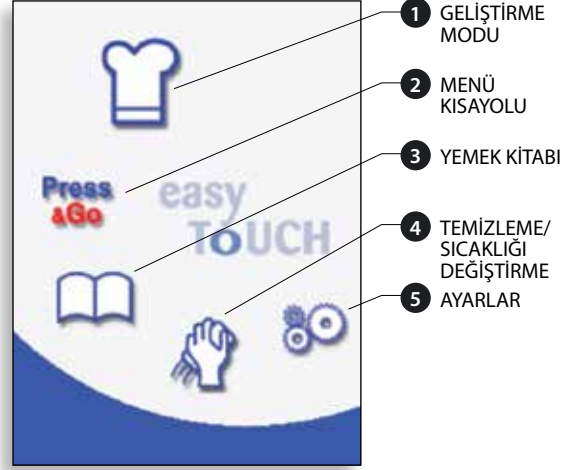


KULLANIM KILAVUZU: TAM FONKSİYONLU FIRIN

easyToUCH® ANA MENÜSÜ VE KLAVYE EKRANI

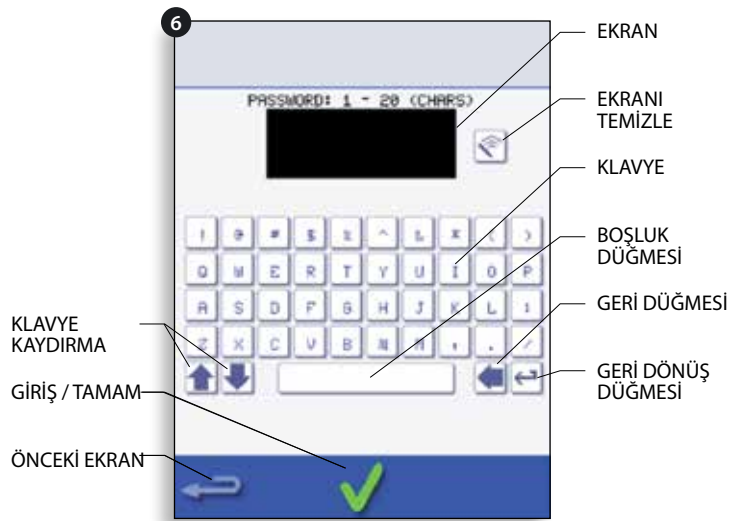
ANA MENÜ EKRANI:

1. GELİŞTİRME MODU, çok aşamalı pişirme programlarının geliştirilmesini ve ardından yeniden kullanılması için farklı bir ad ve simgeyle kaydedilmesine izin verir.
2. Press&GO®, kayıtlı pişirme programlarının kullanılması için hızlı erişime imkan sağlar.
3. YEMEK KİTABI, fırındaki pişirme programlarını içerir. Favoriler, Pişirme Programı Grupları ve kullanılacak tüm pişirme programlarının eksiksiz bir listesini görüntüler.
4. TEMİZLİK/SICAKLIĞI DEĞİŞTİRME, fırın sıcaklığının değiştirilmesini ve temizlik işlemi sırasında kullanıcıya yardımcı olması için hatırlatmalar görüntüleyerek fırının temizlik için hazırlanmasını sağlar.
5. AYARLAR, saat ve dil de dahil fırın ayarlarının ve fonksiyonlarının kontrol edilmesi, pişirme programlarının yüklenmesi ve servis ve bakım amacıyla kullanılır.
6. KLAVYE EKRANI, program verilerinin girilmesi için önceden atanan bir parolanın girilmesi için kullanılır ve operatörün bazı fonksiyonlara erişmesini sınırlandırabilir.



Program Adları, Program Grup Adları ve Parolalar için maksimum 2 satırda 1-20 karakter kullanın.

Aşama talimatları için, maksimum 5 satırda 1-54 karakter kullanın.



GELİŞTİRME MODU: BİR PİŞİRME PROGRAMININ OLUŞTURULMASI

1. Geliştirme Modunu girmek için Ana Menüden 'şef şapkası' simgesine dokununuz.

Piştirme Programının 1. Aşamasını Girin

2. Sıcaklık, ayarlanan ön ısıtma fırın sıcaklığını gösterir.

Gerekli sıcaklığı yükseltmek veya düşürmek için, sıcaklık simgesini (2) seçin, görüntülenen sınırlar dahilinde klavyeden sıcaklığı girin ve TAMAM düğmesine basın.

3. Piştirme süresini seçin ve her bir aşama için maksimum 10 dakika olmak üzere ayarlayın.

Örnek: 110 girin (1 dakika ve 10 saniye anlamına gelir).

4. Mikrodalga Gücünü seçin ve ayarlayın [%0,5-100]

5. Ekranda görüntülenen sınırlar dahilinde bir fan devri (mümkünse) seçin.

6. Bir talimat (opsiyonel) girmek için bilgi simgesine dokununuz. Talimatlar ekranda ilgili aşamanın başlangıcında görüntülenir.

Örnek: '1. aşama ürünü fırına yerleştirin'

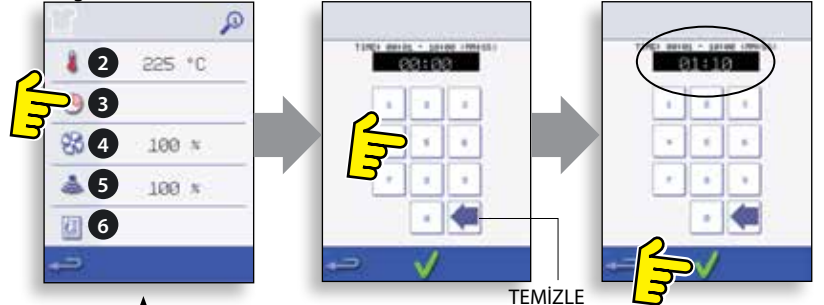


Aşağıdaki örnek: Piştirme süresinin ayarlanması (3. aşama):

Piştirme süresini ayarlamak için Saat simgesine dokununuz.

Klavyeden piştirme süresini girin.

Süreyi kabul etmek için TAMAM düğmesine dokununuz.



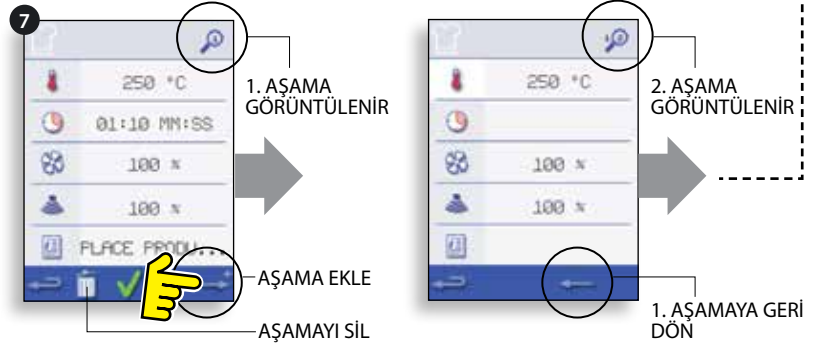
Piştirme Programının kalan aşamalarını girin (opsiyonel)

7. Programlar maksimum 6 aşamadan meydana gelebilirler.

2-6 numaralı aşamaları yukarıdaki 1. aşamadan itibaren tekrarlayın.

Piştirme Programının Çalıştırılması ve Kaydedilmesi

1. Piştirme Programını onaylamak için TAMAM düğmesine basın.



UYARI
PROGRAM ÇALIŞTIRILMADAN ÖNCE ÜRÜNÜN FIRIN İÇERİSİNDE OLDUĞUNDAN VE TÜM GÜVENLİK ÖNLEMLERİNİN ALINDIĞINDAN EMİN OLUN.

2. Piştirme Programını çalıştırın (opsiyonel).

Sonuçlar başarılı değilse, geri tuşuna dokununuz, piştirme ayarlarını değiştirin ve yeniden test edin.

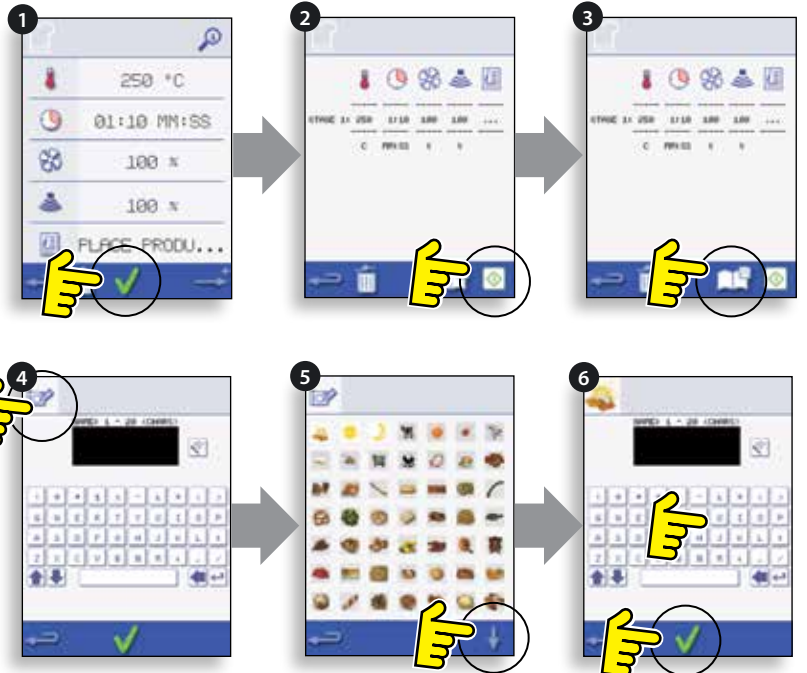
3. Piştirme Programını yemek kitabına kaydetmek için yemek kitabı simgesine dokununuz ve kaydedin.

4. Resimleri açmak için fotoğraf makinesi simgesine dokununuz.

5. Piştirme Programını temsil etmesi için bir resim seçin (daha fazla resim için ok düğmelerini kullanın).

6. Maksimum 20 karakter kullanarak Piştirme Programının adını (örn. '1 BURGER') girin ve ardından programı yemek kitabına kaydetmek için TAMAM düğmesine dokununuz.

NOT: Kitaptaki bir yeşil seçim işareti, Piştirme Programının daha önce yemek programına kaydedildiğini gösterir.



Press&GO®

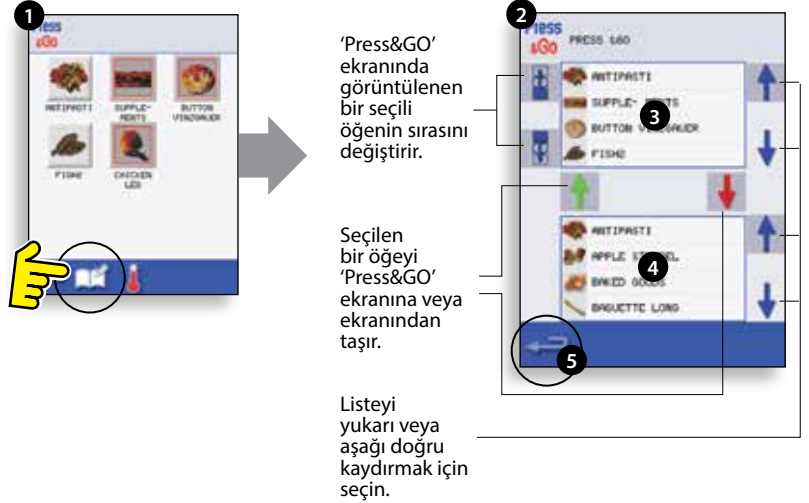
Press&GO® Menüesünden bir Pişirme Programının çalıştırılması

1. Ana Menü Ekranından 'Press&GO' seçimini yapın.
2. Pişirilmesi gereken gıdayı seçin.
3. Ekranda pişirme süresi geri sayımı görüntülenecektir. Zaman çubuğu, pişirme işleminin tamamlandığını göstermek üzere kırmızıya döner.



'Press&GO' Menü Ekranında görüntülenen Pişirme Programları arasında seçim yapılması

1. Ana Menü Ekranından 'Press&GO' seçimini yaptıktan sonra 'DÜZENLE' simgesine dokununuz.
2. İki liste görüntülenir; 'Press&GO' menü öğeleri üstteki listede görüntülenirken, alttaki listede seçilebilecek diğer menü öğeleri görüntülenir. Her iki liste de en sağdaki ok düğmeleri kullanarak yukarı veya aşağı kaydırılabilir.
3. Bir öğe seçin ve ardından sırasının menü içerisinde değiştirilmesini veya alt listeye kaldırılmasını seçin.
4. Üst listeye çıkartılacak bir öğe seçin, artık 'Press&GO' menüsünde görüntülenmeye başlar.
5. İşlem sona erdiğinde Menü Ekranına dönmek için boşluk düğmesine basın.



'Press&GO' ekranında görüntülenen bir seçili öğenin sırasını değiştirir.

Seçilen bir öğeyi 'Press&GO' ekranına veya ekranından taşıy.

Listeyi yukarı veya aşağı doğru kaydırmak için seçin.

BİR YEMEK KİTABI PROGRAMININ KULLANILMASI

Gerekli programı yemek kitabında bulmak için.

İKAZ
BİR PİŞİRME PROGRAMINI BAŞLATMADAN ÖNCE FIRIN İÇERİSİNDE GIDA BULUNDUĞUNDAN EMİN OLUN.

1. Ana Menü Ekranından 'YEMEK KİTABI' seçimini yapın.
2. TÜM MENÜLER simgesine dokununuz.
3. Programı bulmak için yukarı/aşağı ok düğmelerini kullanın.

NOT: Bir görüntü etrafında kırmızı bir çizgi varsa, fırın sıcaklığı bu tarif için çok yüksek veya çok düşük ayarlanmıştır. Bkz. 'FIRIN SICAKLIĞININ DEĞİŞTİRİLMESİ'.



UYARI
SICAK YÜZEY TEHLİKESİ

Kendinizi yakmamanız için gerekli tüm önlemleri aldıktan sonra, gıda ürününü sıcak fırın boşluğuna yerleştirin ve kapağı kapatın.

4. Pişirmeyi başlatmak için gerekli Pişirme Programını seçin. Örnek, '1 BURGER'.

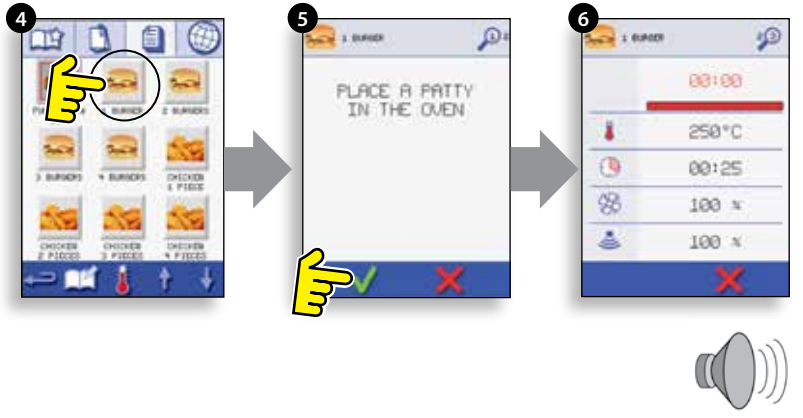
5. Program, geri sayan bir süre görüntüleyerek derhal başlar veya öncelikle bir talimat görüntülenir. Aşama talimatını takip edin ve pişirmeyi başlatmak için TAMAM düğmesine dokununuz. Fırın kapağı 30 saniye içerisinde açılmazsa, bir uyarı mesajı görüntülenir.

6. Pişirme saati sıfıra doğru geriye saymaya başlar ve pişirme aşamasının sonunda veya bir Pişirme Programının sonunda bir operatör müdahalesinin gerekli olduğunu göstermek üzere bir uyarı sesi verilir.

Pişirme Programı tamamlandıktan sonra gıdaların çıkartılması için fırın kapağı açıldığında, 'PIŞİRME KİTABI' ekranı görüntülenir.

NOT: Pişirme sırasında fırın kapağı açılırsa Pişirme Programı durdurulur ve bir uyarı görüntülenir. Kapak kapatıldığında kullanıcı Pişirme Programına devam edebilir veya Pişirme Programını iptal edebilir.

Pişirme sırasında fırın sıcaklığını kontrol etmek için, görüntülenen sıcaklığa hafifçe dokununuz. Fırın sıcaklığı bir yıldız işaretiyle birlikte görüntülenir.

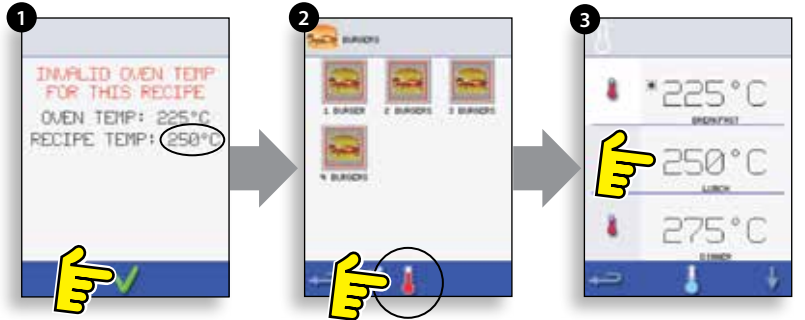


FIRIN SICAKLIĞININ DEĞİŞTİRİLMESİ

1. Tarif için gerekli sıcaklığı not edin ve TAMAM düğmesine dokununuz.

2. Sıcaklık simgesine dokununuz.

3. Rakam yanında görüntülenen bir yıldız işareti ön ayarlı fırın sıcaklığını ifade eder; tarif için gerekli fırın sıcaklığını seçin. Fırın istenen sıcaklığa ulaştığında, 1. aşamada 'YEMEK KİTABI' seçimini yaparak devam edin.



PIŞİRME PROGRAMLARININ GÖRÜNTÜLENMESİ VE DÜZENLENMESİ

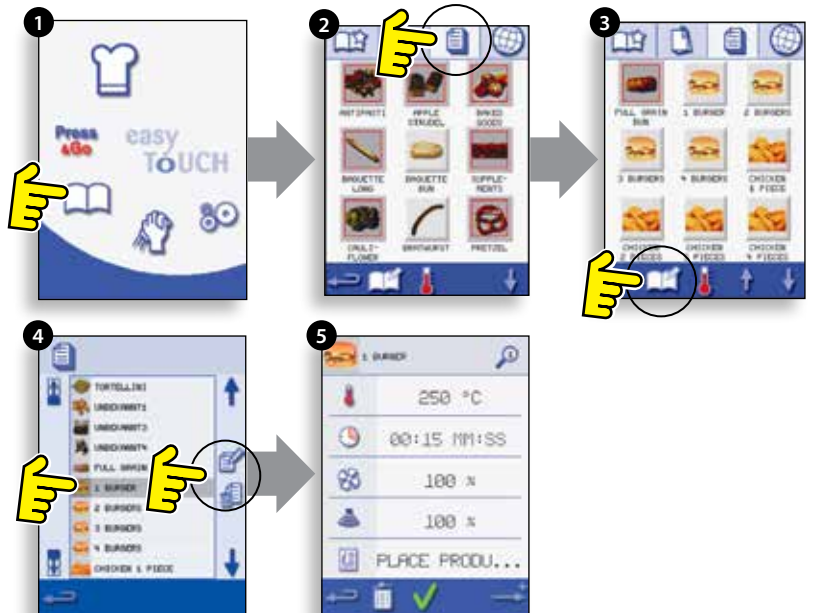
1. Ana Menü Ekranından 'YEMEK KİTABI' seçimini yapın.

2. TÜM MENÜLER simgesine dokununuz.

3. 'YEMEK KİTABINI DÜZENLE' seçimini yapın.

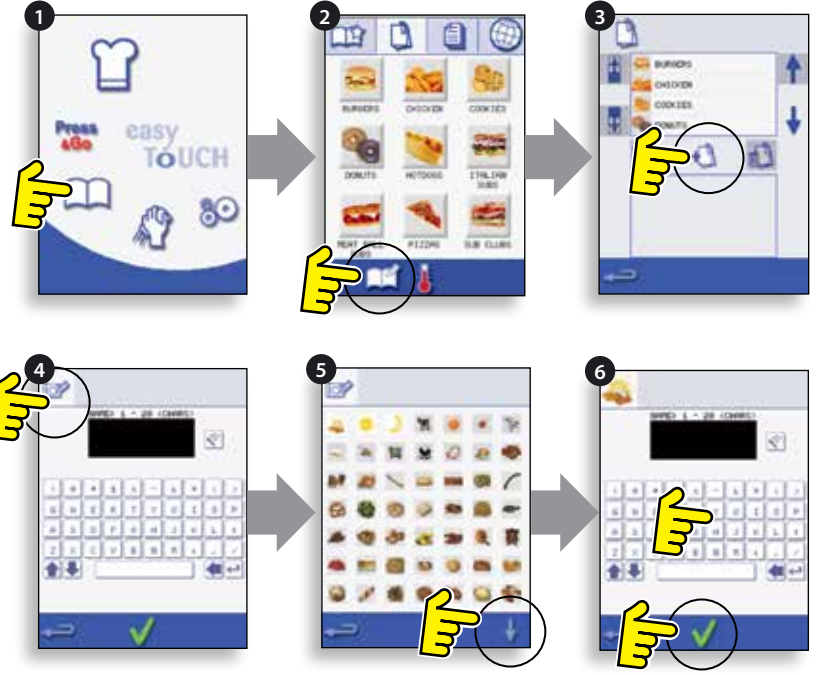
4. Örneğin '1 BURGER', vb. gibi bir Pişirme Programını bulmak üzere ekranın sağ tarafında bulunan yukarı/aşağı ok düğmelerini kullanın ve ardından Pişirme Programını görüntüme/seçme simgesine dokununuz.

5. Programı görüntüleyin veya istediğiniz şekilde ayarlayın; ayrıntılı bilgi için 'GELİŞTİRME MODU'na bakın.



YENİ BİR PROGRAM GRUBUNUN EKLENMESİ

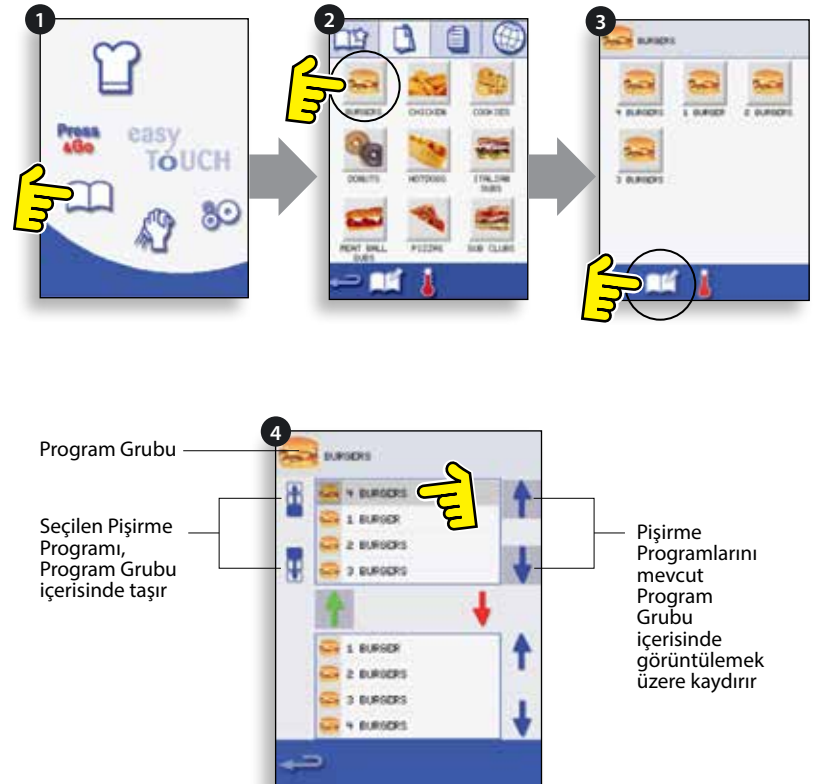
1. Ana Menü Ekranından 'YEMEK KİTABI' seçimini yapın.
2. 'YEMEK KİTABINI DÜZENLE' seçimini yapın.
3. 'YENİ BİR GRUP EKLE' simgesine dokununuz.
4. Resimleri açmak için fotoğraf makinesi simgesine dokununuz.
5. Program Grubunu temsil etmesi için bir resim seçin (daha fazla resim için ok düğmelerini kullanınız).
6. Yeni Program Grubu için bir ad girin (maks. 20 karakter) ve Program Grubunu yemek kitabına kaydetmek için TAMAM düğmesine basın. 'YEMEK KİTABINA' geri dönmek için geri düğmesine dokununuz.



BİR PİŞİRME PROGRAMININ BİR PROGRAM GRUBU İÇERİSİNDE TAŞINMASI

Örnek: '4 BURGERLER' Pişirme Programının 'BURGERLER' Pişirme Programı Grubu içerisindeki konumunun değiştirilmesi.

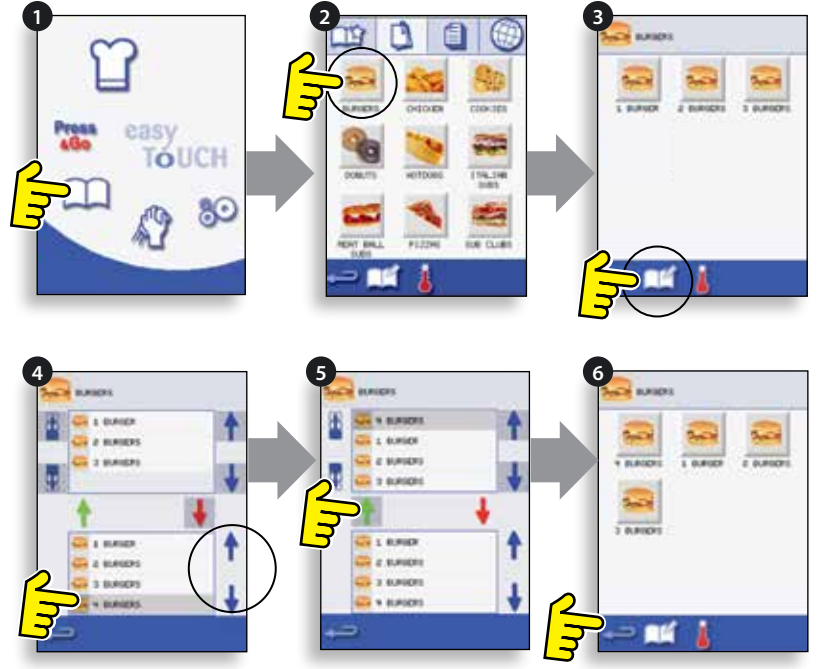
1. Ana Menü Ekranından 'YEMEK KİTABI' seçimini yapın.
 2. 'BURGERLER' Program Grubunu seçin.
 3. 'YEMEK KİTABINI DÜZENLE' seçimini yapın.
 4. Program Grubu içerisindeki Pişirme Programlarını görüntülemek için, düzenleme ekranının sağ üst bölümünde bulunan yukarı/aşağı ok düğmelerini kullanınız.
- Ardından, taşınacak Pişirme Programını ('4 BURGERLER') seçin ve ekranın sol üst bölümünde bulunan yukarı/aşağı ok düğmelerini kullanarak seçilen programı Program Grubu içerisinde taşıyınız. 'YEMEK KİTABI' ekranına geri dönmek için geri düğmesine dokununuz.



BİR PROGRAM GRUBUNA BİR PİŞİRME PROGRAMININ EKLENMESİ

Örnek: 'BURGERLER' Program Grubuna '4 BURGERLER' programını ekleyelim.

1. Ana Menü Ekranından 'YEMEK KİTABI' seçimini yapın.
2. 'BURGERLER' Program Grubunu seçin.
3. 'YEMEK KİTABINI DÜZENLE' seçimini yapın.
4. Ekranın sağ alt bölümündeki yukarı/aşağı ok düğmelerini kullanarak '4 BURGERLER' Pişirme Programını bulun ve seçin.
5. '4 BURGERLER' Pişirme Programını ekranın üst bölümündeki Program Grubuna eklemek için yeşil Yukarı ok düğmesine basın ve ardından Pişirme Programlarına dönmek için geri düğmesine basın.
6. 'YEMEK KİTABI'na geri dönmek için tekrar geri düğmesine basın.



PROGRAM GRUPLARININ YÖNETİLMESİ

Bir Program Konumunun bir Program Grubu İçerisindeki Konumunu Değiştirmek İçin

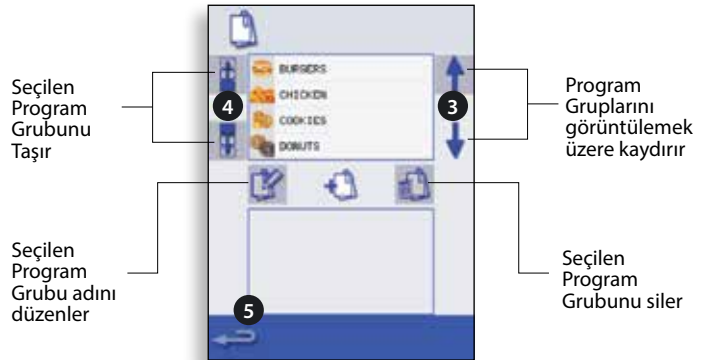
1. Ana Menü Ekranından 'YEMEK KİTABI' seçimini yapın.
2. 'YEMEK KİTABINI DÜZENLE' seçimini yapın.
3. Tüm Program Gruplarını bulmak için ekranın sağ tarafındaki yukarı ve aşağı ok düğmelerini kullanın.
4. Taşınacak Program Grubunu seçin ve seçilen Program Grubunu taşımak için ekranın sol tarafında bulunan yukarı ve aşağı ok düğmelerini kullanın.
5. 'YEMEK KİTABINA' geri dönmek için geri düğmesine dokununuz.

Program Grubu Adını Değiştirmek İçin

- Program Grubunu seçin.
'PROGRAM GRUBUNU DÜZENLE' seçimini yapın.
Yeni adı girin ve TAMAM düğmesine basın.

Bir Program Grubunu Silmek İçin

- Program Grubunu seçin.
Program Grubu SİLME simgesine dokununuz.
Program Grubunu silmek için TAMAM düğmesine dokununuz.



FIRIN KONTROL AYARLARI

1. Ana menü ekranından 'ayarlar' simgesine dokunun.
2. Parolayı girin ve Ayarlar menüsünü (3) görüntülemek için TAMAM düğmesine dokunun. Bu menü şu öğelerden meydana gelir:

- A. Fırın modu/navigasyon ayarları.
- B. Dil seçenekleri.
- C. Fırın sıcaklık ayarları ve etiketleri.
- D. Servis bilgileri ve hata kayıtları (parola gerektirir).
- E. Tarif kitapları.
- F. Tarih ve saat ayarları.
- G. Hoparlör ses seviyeleri.
- H. Fırın Saati (Sıcaklık/AÇIK/KAPALI).
- J. USB programı bağlantısı.
- K. Sıcaklık Bandı.
- L. Ayarlar/Servis erişim parolalarını değiştirin.
- M. Ekran koruyucu.

Bir ayarla tamamlandığında, ana ayarlar menüsüne geri dönmek için geri tuşuna dokunun.

Ayarlar menüsünden çıkmak için, geri tuşuna dokunun; ardından değiştirilen ayarların kaydedilmesi veya yok sayılması için 'KAYDET' ve 'YOK SAY' seçeneklerinin sunulduğu bir uyarı (4) görüntülenir.

Fırın Modu/Navigasyon Ayarları (A)

'Ayarlar' menüsünden Fırın Modu/Navigasyon Simgesini (A) seçin.

Yalnızca pişirme için 'Hızlı Servis Modu'nu, pişirme ve geliştirme programları için 'Tam Servis Modu'nu veya yalnızca 'Şef şapkası' simgesini kullanarak manuel pişirmek için 'Manüel Mod'u seçin.

'Ayarlar' menüsüne erişim sağlamak üzere Hızlı Servis Yemek Kitabı ekranında bir 'açık kilit' simgesi görüntülemek için 'Ayarları Etkinleştir' seçimini yapın.

Dil Seçenekleri (B)

Küre simgesini (B) seçin.

Görüntülenen listeden istediğiniz dilin seçim kutusunu işaretleyin.

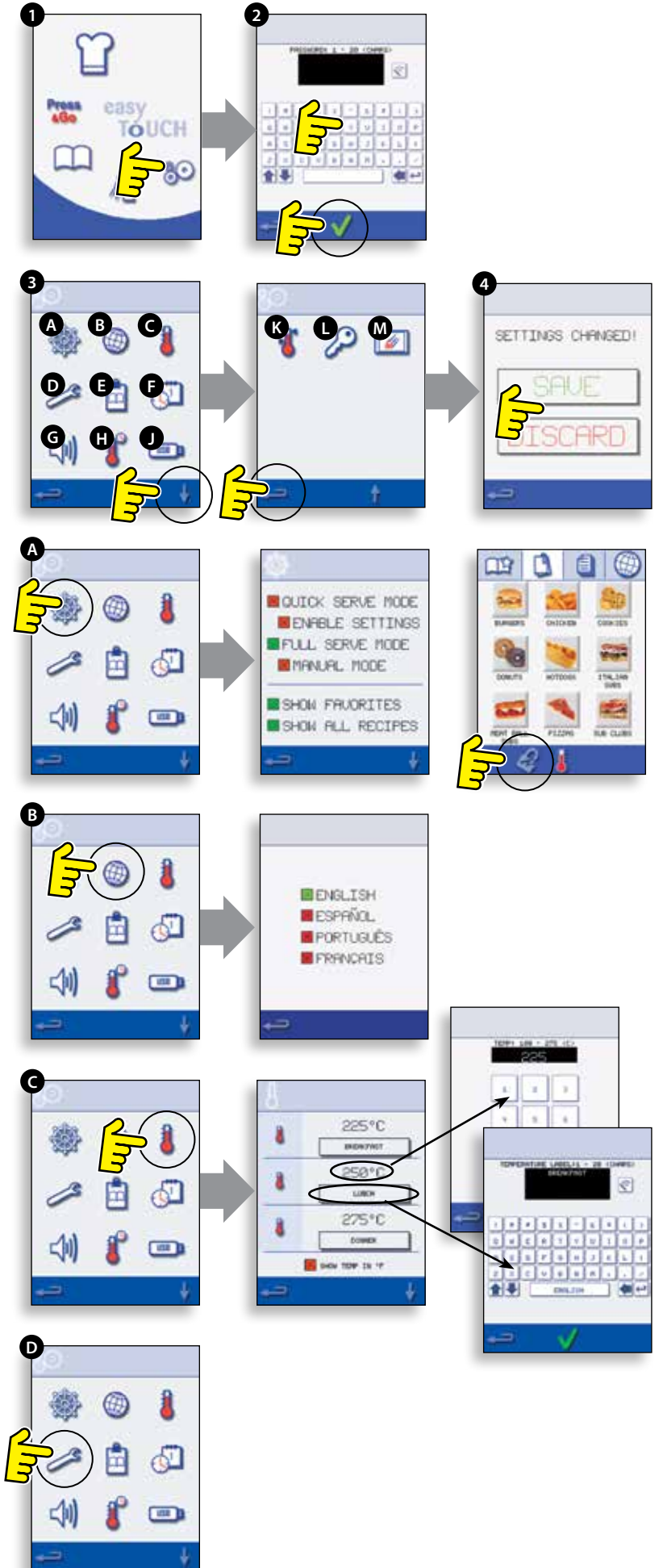
Fırın Sıcaklık Ayarları ve Etiketleri (C)

Fırın ön ısıtma sıcaklığını değiştirmek için, klavyeyi görüntülemek üzere sıcaklık simgesini (C) seçin, istenen sıcaklığı girin ve TAMAM düğmesine dokunun.

Not: sıcaklık seçenekleri ekranı yalnızca başlangıçta iki veya daha fazla sıcaklık minimum değeri üzerine ayarlandığında görüntülenir.

Bir sıcaklık etiketini değiştirmek için, klavyeyi görüntülemek üzere etiketi seçin, gerekli etiket adını yazın ve TAMAM düğmesine dokunun.

Servis Bilgileri ve Hata Kayıtları (D) için, Servis bölümüne bakın.



Tarif Kitapları (E)

Tarif kitapları listesini görüntülemek için pano simgesine dokununuz.

Görüntüledikten sonra, listeyi yukarı ve aşağı kaydırmak için ok düğmelerini (sağ alt tarafta) kullanınız.

Tarih ve Saat Ayarları (F)

Ayar seçeneklerini görüntülemek için saat/tarih simgesine dokununuz.

TARİHİ DEĞİŞTİRİN: 'AY' seçimini yapın, Ayı klavyeden doğru şekilde girin ve ardından TAMAM düğmesine dokununuz.

'GÜN' seçimini yapın, Günü klavyeden doğru şekilde girin ve ardından TAMAM düğmesine dokununuz.

'YIL' seçimini yapın, Yılın son iki basamağını klavyeden doğru şekilde girin ve ardından TAMAM düğmesine dokununuz.

İlk olarak Ayı ve ardından sırasıyla Günü ve Yılı görüntülemek için, 'MM-DD-YY' seçim kutusunu işaretleyin.

NOT: Hata Kayıtları üç ayar kullanılarak kaydedilir.

SAATİN DEĞİŞTİRİLMESİ: 'SAAT' seçimini yapın, Saati klavyeden doğru şekilde girin ve ardından TAMAM düğmesine dokununuz.

'DAKİKA' seçimini yapın, Dakikayı klavyeden doğru şekilde girin ve ardından TAMAM düğmesine dokununuz.

Doğru günü görüntülemek üzere değiştirmek için görüntülenen günü seçin.

Ses Seviyeleri (G)

Ortam için uygun ses seviyesini kapalı (OFF) ile en yüksek seviye (%100) arasında ayarlamak için hoparlör simgesine dokununuz.

DÜŞÜK, ORTA veya YÜKSEK ton arasında seçim yapmak için müzik notasına dokununuz.

Dokunmatik ekrana dokunulduğunda sesi AÇIK veya KAPALI konuma ayarlamak için klavye simgesine dokununuz.

Fırın Saati (H)

Termometre/saat simgesine dokununuz.

'Saat Etkin' seçim kutusunu işaretleyin (yeşil seçim işareti konulur).

Yukarı/aşağı ok düğmelerini kullanarak bir gün seçin.

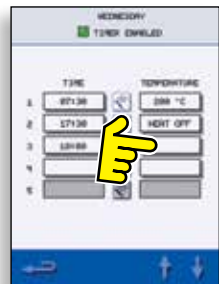
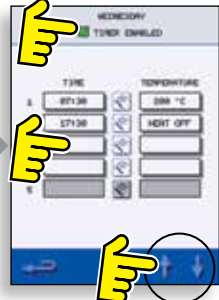
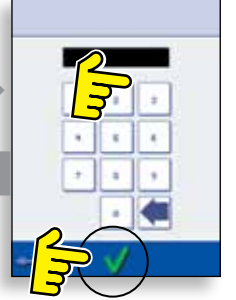
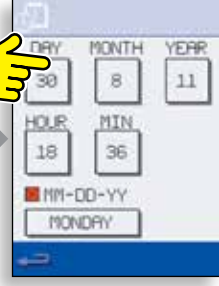
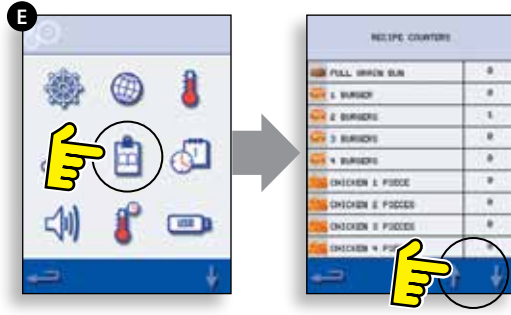
Boş bir 'Saat' kutusunu (günde maksimum 5 adet) seçin veya silgi simgesini kullanarak kutuyu temizleyin.

Başlangıç saatini klavyeden girin ve TAMAM düğmesine basın.

Biraz önce girilen saatin görüntülediği Saat kutusunun hemen yanındaki boş bir 'Sıcaklık' kutusunu seçin veya kutuyu yanındaki silgi simgesini kullanarak temizleyin.

Gerekli fırın sıcaklığını klavyeden girin ve TAMAM düğmesine basın.

NOT: Ayrıca, ısıtmayı kapatmak için sıfır seçimini de yapabilirsiniz. Kırmızı daire simgesi seçildiğinde fırın KAPALI konuma getirilir.



USB Fırın Programları (J)

ÖNEMLİ: USB'den indirme işlemi tüm mevcut programları silecektir.

Anahtarın fırın belleğine yüklemek istediğiniz programlar için doğru numaraya/koda sahip olduğunuzu kontrol edin (1 'cbr' + 'autoupd.ate').

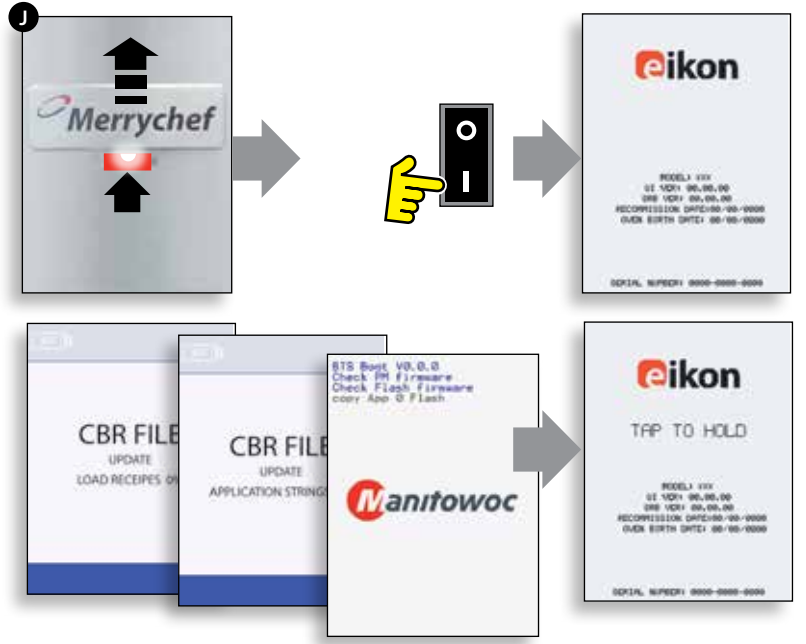
Fırın kapalı konumdayken, Merrychef logosunu (fırının sağ üst ön tarafında) yukarı doğru kaydırın ve USB Belleğini yuvaya yerleştirin.

Fırını AÇIK konuma getirin.

Dosyalar USB'den otomatik olarak indirilir ve bu sırada ilerleme ve güncelleme doğrulama ekranları görüntülenir.

Tamamlandığında fırın, başlangıç ekranını görüntüler.

USB belleğini çıkartın ve güvenli bir yerde saklayın. USB kapağını geri takın.

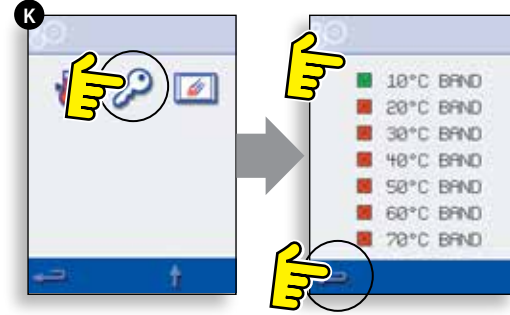


Sıcaklık Bandı (K)

Fırının kontrol ettiği 'Sıcaklık Bandı' simgesine dokunun (örn. $\pm 10^{\circ}\text{C}$).

Gerekli sıcaklık bandı seçim kutusunu işaretleyin, yeşil bir seçim işareti görüntülenir.

NOT: Pratikte en düşük Sıcaklık Bandı kullanılabilir, ancak ayarlanan fırın sıcaklığı seçilen Sıcaklık Bandının üzerinde düşerse, pişirmeye hazır mod ve Sıcaklık Bandı, fırın ön ısıtma sıcaklığına ulaşana kadar devre dışı kalır.



Parolayı Değiştirme (L)

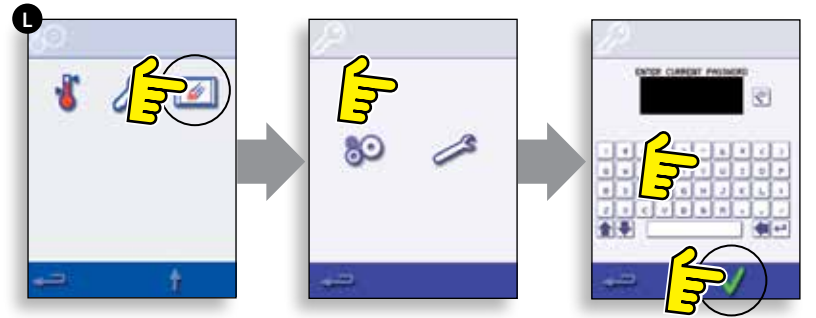
Fırın parolalarını değiştirmek için anahtar simgesine dokunun.

Fırın ayarlarını veya servis simgesine dokunun.

Mevcut parolayı girin ve onaylamak için TAMAM düğmesine basın.

Yeni parolayı girin ve TAMAM düğmesine basın.

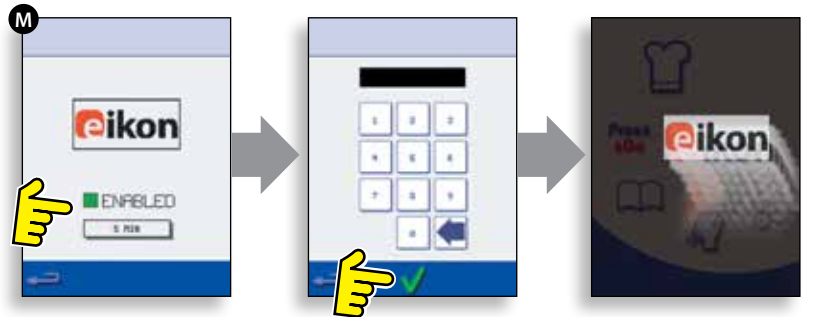
Yeni parolayı tekrar girin ve TAMAM düğmesine basın.



Ekran Koruyucu (M)

Ekran koruyucuyu AÇIK veya KAPALI konuma getirmek için ETKİN seçim kutusunu işaretleyin.

Ekran koruyucunun devreye girmesinden önceki bekleme süresini klavyeden 1 ila 60 dakika arasında seçin ve ardından onaylamak için TAMAM düğmesine basın.

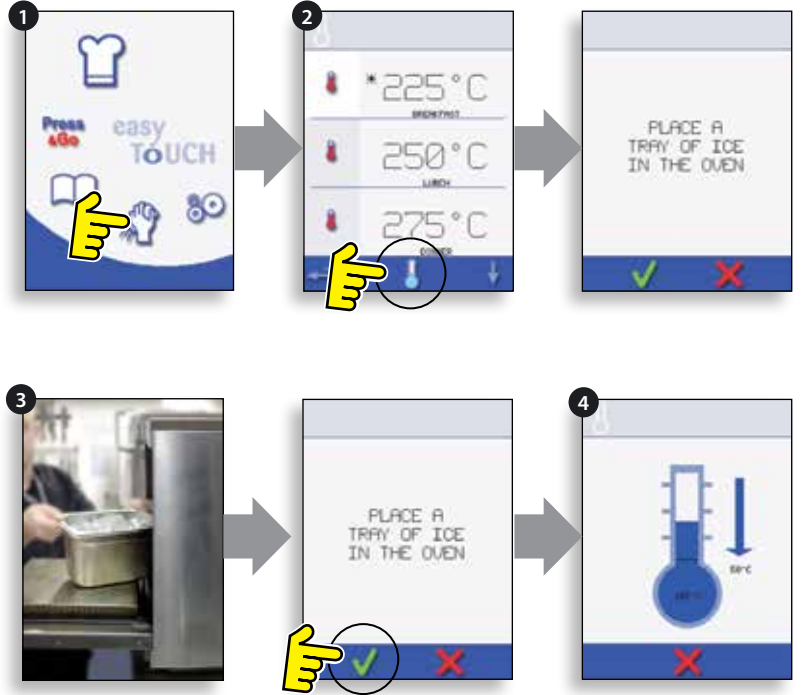


TEMİZLİK ÖNCESİ FIRININ SOĞUMASI

Fırın soğutma

ÖNEMLİ: Temizlik işlemlerini uygulamadan önce fırının mutlaka soğumuş olması gerekir.

1. Tam Servis modunda ana menüden TEMİZLEME simgesine dokununuz.
2. Tam veya Hızlı Servis modunda ısıtmayı devre dışı bırakmak ve soğutma döngüsünü başlatmak için mavi termometre simgesine dokununuz.
3. Tüm gerekli önlemleri aldıktan sonra, (soğutma işlemi hızlandırmak için) sıcak fırın boşluğuna uygun bir buz veya soğuk su kabı yerleştiriniz. Devam etmek için TAMAM simgesine dokununuz.
4. Soğutma durumu görüntülenir ve fırının tamamen soğuması yaklaşık 30 dakika sürer. Soğutma prosedürü sırasında kapağın açılması durumunda fırının soğumaya devam edeceğine dikkat ediniz.
5. Soğutma işlemi tamamlandıktan sonra soğutma kabını dikkatlice çıkartınız. Kap ve su sıcak olabilir, bu nedenle fırın bezi veya eldiveni kullanılmalıdır.
6. Fırın artık temizlik işlemine hazırdır. Her aşama tamamlandıktan sonra ekrandaki TAMAM düğmesine dokununuz.



Fırının temizlik için hazırlanması

Fırının mümkün olan en yüksek verimlilikte çalışması için, fırın boşluğu, kapak, hava filtresi ve yağ filtresi mutlaka temiz tutulmalıdır.

Günlük temizlik işlemlerinin uygulanması, gerekli hijyen standartlarını karşılamaya sağlar ve fırının verimliliğini korumanıza ve uzun süre sürdürmenize yardımcı olur.

Gerekli ekipmanlar (ürünle birlikte verilmez)

- Merrychef® onaylı fırın temizleyici
- Merrychef® onaylı fırın koruyucu (opsiyonel)
- Isıya dayanıklı eldiven
- Koruyucu kauçuk eldiven
- Aşındırıcı olmayan naylon ovma bezi
- Kağıt havlu ve temizlik bezleri
- Göz koruyucu
- Toz maskesi (opsiyonel)



İKAZ
FIRINI TEMİZLERKEN KORUYUCU KAUÇUK
ELDIVEN KULLANIN.

İKAZ
FIRININ HIÇBİR PARÇASINDA VEYA
FIRIN BOŞLUĞUNDA KESİNLİKLE KOSTİK
TEMİZLİK MADDELERİ KULLANMAYIN; AKSI
TAKDİRDE KATALİTİK KONVERTÖRLERDE
KALICI HASARA NEDEN OLURSUNUZ.

e3 Soğuk fırın TEMİZLEME TALİMATLARI e3

SOĞUTMA prosedürünü tamamlayın ve temizlik işlemine başlamadan önce fırının ve aksesuarlarının soğumasını bekleyin.

İKAZ
ALET KULLANMAYIN.
FIRININ HIÇBİR PARÇASINDA KESİNLİKLE KESKİN
VEYA SIVRI ARAÇLAR VEYA AŞINDIRICI MADDELER
KULLANMAYIN.

FIRIN PARÇALARININ SÖKÜLMESİ VE TEMİZLENMESİ

1. Fırını kapalı konuma getirin.
2. Fırının tabanındaki hava filtresini sökün.
3. Fırın kapağını açın ve döner tepsiyi ve döner diskini çıkartın.
4. Katalitik konvertörlü fırınlar için: Fırın kapağını açın ve ayda en az bir defa olmak koşuluyla gerektiğinde katalitik konvertörü çıkarmak için fırın boşluğunun arka tarafındaki bağlantı elemanlarını sökün.
5. Tüm parçaları ılık sabunlu suda yıkayın. Temiz bir bez ve bol miktarda temiz ve ılık su kullanarak yıkayın. Geri takmadan önce tüm bileşenlerin kurduğundan emin olun.
6. Başka bir temiz bez kullanarak kurutun.

FIRINI TEMİZLEYİN

1. Dökülen malzemeleri uygun bir bez/kağıt havlu kullanarak temizleyin.

Fırın zemini ile ön kapağın iç kısmı arasındaki gıda artıklarını temizlemek için kuru ve temiz bir fırça kullanın.

2. Üreticinin önerilerine uygun şekilde koruyucu kauçuk eldiven ve koruyucu gözlük takın. Kapı contası (A) hariç, fırının tüm dahili yüzeylerine dikkatli bir şekilde Merrychef® tarafından onaylanan bir fırın temizlik maddesi püskürtün.

Temizlik maddesini KESİNLİKLE doğrudan fırının iç kısmında, arka tarafta bulunan fan açıklığına püskürtmeyin.

3. Zor alanlarda fırın kapağı açıkken 10 dakika boyunca kirlerin emilmesini bekleyin.

Fırın boşluğunu, tavanını ve kapağın iç bölümünü temizlemek için aşındırıcı olmayan bir naylon ovalama bezi/süngerini kullanın. Kapı contasını ovalamayın ve metalik ovalama araçları kullanmayın.

4. Temiz bir bez ve bol miktarda temiz ılık su kullanarak durulayın ve ardından yeni bir temiz bez veya kağıt havlu kullanarak kurulayın. Geri takmadan önce tüm bileşenlerin kurduğundan emin olun.

5. Temizlenen tüm fırın parçalarını geri takın.

6. Fırın kapağını kapatın ve fırının dış bölümünü nemli bir bezle silin.
7. Ardından, yeşil seçim işaretine basın.

İKAZ
TEMİZ BİR HAVA FİLTRESİ TAKILI DEĞİLSE, FIRINI
KESİNLİKLE KULLANMAYIN.

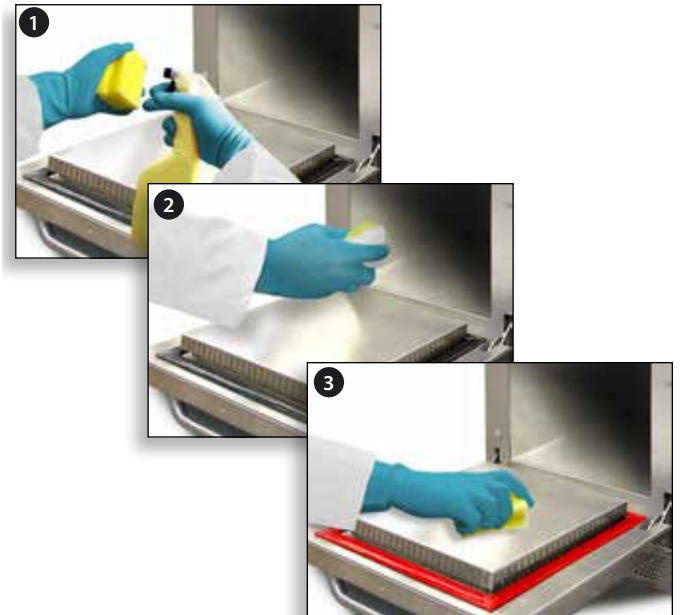
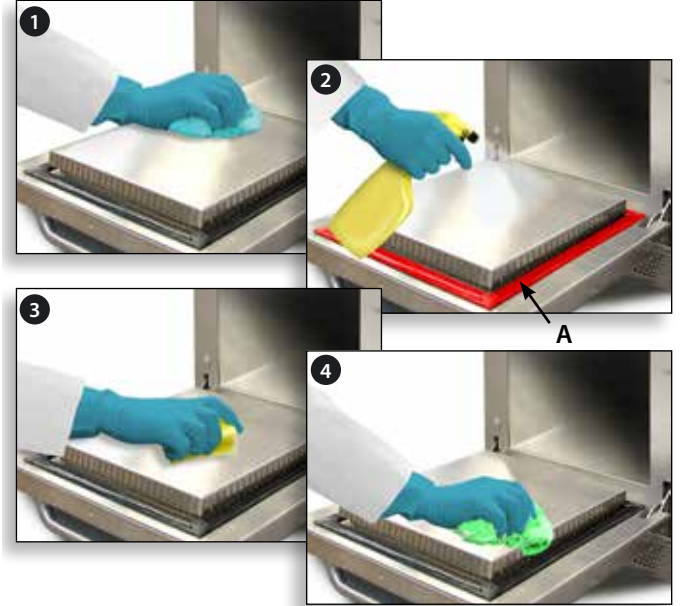
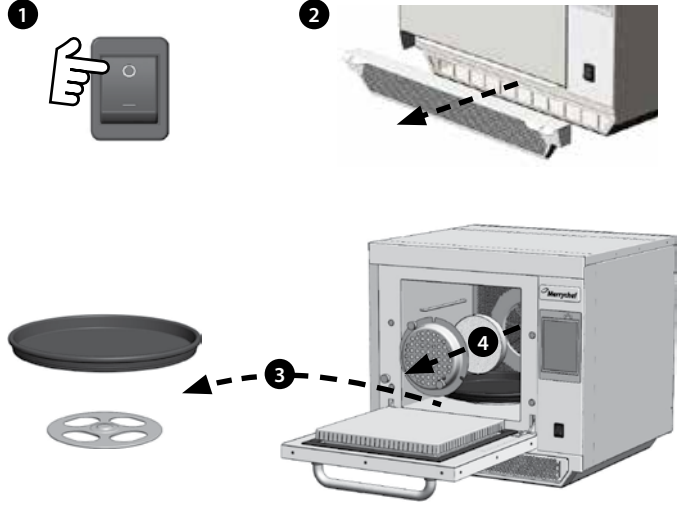
FIRIN KORUYUCUSUNUN UYGULANMASI

1. Yalnızca fırını temizlemek için uygulayın. Bir sünger üzerine Merrychef® tarafından onaylanmış bir fırın koruyucusu püskürtün.
2. Fırın koruyucusunu kapak contası, pişirme yüzeyleri, fan giriş ve çıkışlarından kaçınarak fırının tüm dahili yüzeylerine nazik bir şekilde yayın.

3. Kapağı kapatın ve fırını açık konuma getirin. Hava filtresi geri takılmamışsa, ekranda bir uyarı görüntülenir. Hava filtresini değiştirin ve yeşil seçim işaretine basın.

4. Fırını ısıtın. Fırın çalışma sıcaklığına ulaştığında, fırın koruyucusunun kuruması yaklaşık 30 dakika sürecektir.

NOT: Fırın koruyucusu kurduğunda açık kahverengiye döner.



e4 Soğuk fırın TEMİZLEME TALİMATLARI e4

SOĞUTMA prosedürünü tamamlayın ve temizlik işlemine başlamadan önce fırının ve aksesuarlarının soğumasını bekleyin.

İKAZ
ALET KULLANMAYIN.
FIRININ HIÇBİR PARÇASINDA KESİNLİKLE KESKİN VEYA SIVRI ARAÇLAR VEYA AŞINDIRICI MADDELER KULLANMAYIN.

FIRIN PARÇALARININ SÖKÜLMESİ VE TEMİZLENMESİ

1. Fırını kapalı konuma getirin.
2. Fırının tabanındaki hava filtresini sökün.
3. Fırın kapağını açın ve fırın boşluğunun arka tarafındaki yağ filtresi tertibatını kaldırın.
4. Üst temas plakasını fırın boşluğunun üst tarafında bulunan 2 adet somunu sökerek çıkartın.
5. Ardından, alt temas plakasını ve tel rafı fırın boşluğundan çıkartın.
6. Tüm parçaları ılık sabunlu suda yıkayın. Temiz bir bez ve bol miktarda temiz ve ılık su kullanarak yıkayın. Geri takmadan önce tüm bileşenlerin kurduğundan emin olun.
7. Başka bir temiz bez kullanarak kurutun.

FIRINI TEMİZLEYİN

1. Dökülen malzemeleri uygun bir bez/kağıt havlu kullanarak temizleyin.

Fırın zeminini ile ön kapağın iç kısmı arasındaki gıda artıklarını temizlemek için kuru ve temiz bir fırça kullanın.

2. Üreticinin önerilerine uygun şekilde koruyucu kauçuk eldiven ve koruyucu gözlük takın. Kapı contası (A) hariç, fırının tüm dahili yüzeylerine dikkatli bir şekilde Merrychef® tarafından onaylanan bir fırın temizlik maddesi püskürtün.

Temizlik maddesini KESİNLİKLE doğrudan fırının iç kısmında, arka tarafta bulunan fan açıklığına püskürtmeyin.

3. Zor alanlarda fırın kapağı açıkken 10 dakika boyunca kirlerin emilmesini bekleyin.

Fırın boşluğunu, tavanını ve kapağın iç bölümünü temizlemek için aşındırıcı olmayan bir naylon ovalama bezi/süngerini kullanın. Kapı contasını ovalamayın ve metalik ovalama araçları kullanmayın.

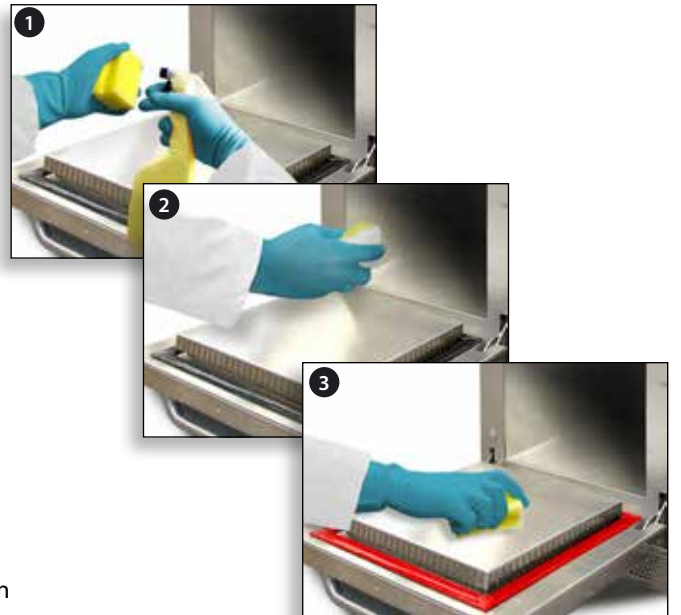
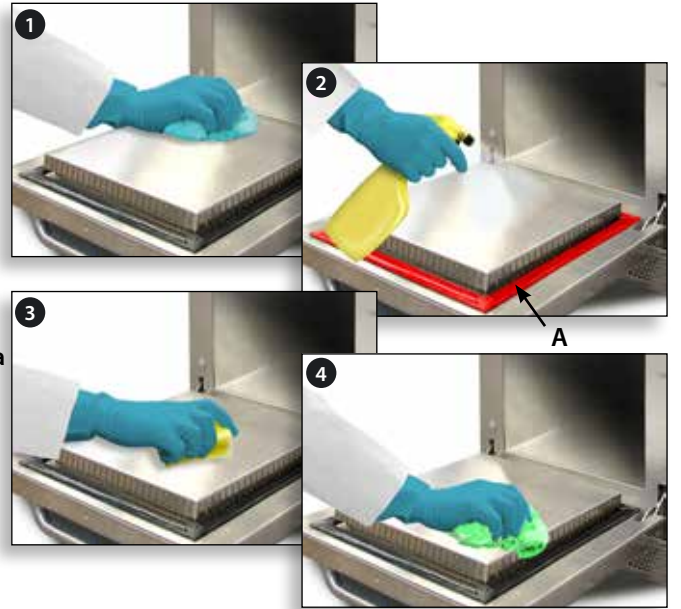
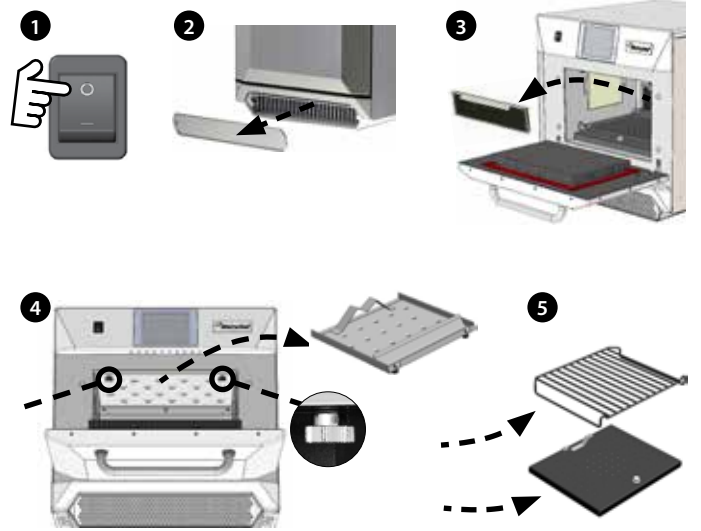
4. Temiz bir bez ve bol miktarda temiz ılık su kullanarak durulayın ve ardından yeni bir temiz bez veya kağıt havlu kullanarak kurulayın. Geri takmadan önce tüm bileşenlerin kurduğundan emin olun.
5. Temizlenen tüm fırın parçalarını geri takın.
6. Fırın kapağını kapatın ve fırının dış bölümünü nemli bir bezle silin.
7. Ardından, yeşil seçim işaretine basın.

İKAZ
TEMİZ BİR HAVA FİLTRESİ TAKILI DEĞİLSE,
FIRINI KESİNLİKLE KULLANMAYIN.

FIRIN KORUYUCUSUNUN UYGULANMASI

1. Yalnızca fırını temizlemek için uygulayın. Bir sünger üzerine Merrychef® tarafından onaylanmış bir fırın koruyucusu püskürtün.
2. Fırın koruyucusunu kapak contası, pişirme yüzeyleri, fan giriş ve çıkışlarından kaçınarak fırının tüm dahili yüzeylerine nazik bir şekilde yayın.
3. Kapağı kapatın ve fırını açık konuma getirin. Hava filtresi geri takılmamışsa, ekranda bir uyarı görüntülenir. Hava filtresini değiştirin ve yeşil seçim işaretine basın.
4. Fırını ısıtın. Fırın çalışma sıcaklığına ulaştığında, fırın koruyucusunun kuruması yaklaşık 30 dakika sürecektir.

NOT: Fırın koruyucusu kurduğunda açık kahverengiye döner.



e5 Soğuk fırın TEMİZLEME TALİMATLARI e5

SOĞUTMA prosedürünü tamamlayın ve temizlik işlemine başlamadan önce fırının ve aksesuarlarının soğumasını bekleyin.

İKAZ
ALET KULLANMAYIN.
FIRININ HIÇBİR PARÇASINDA KESİNLİKLE KESKİN VEYA SIVRI ARAÇLAR VEYA AŞINDIRICI MADDELER KULLANMAYIN.

FIRIN PARÇALARININ SÖKÜLMESİ VE TEMİZLENMESİ

1. Fırını kapalı konuma getirin.
2. Fırının tabanındaki hava filtresini sökün.
3. Fırın kapağını açın ve pişirme tepsilerini/rafını çıkartın.
4. Tüm parçaları ılık sabunlu suda yıkayın. Temiz bir bez ve bol miktarda temiz ve ılık su kullanarak yıkayın. Geri takmadan önce tüm bileşenlerin kurduğundan emin olun.
5. Başka bir temiz bez kullanarak kurutun.

FIRINI TEMİZLEYİN

1. Dökülen malzemeleri uygun bir bez/kağıt havlu kullanarak temizleyin.

Fırın zeminini ile ön kapağın iç kısmı arasındaki gıda artıklarını temizlemek için kuru ve temiz bir fırça kullanın.

2. Üreticinin önerilerine uygun şekilde koruyucu kauçuk eldiven ve koruyucu gözlük takın. Kapı contası (A) hariç, fırının tüm dahili yüzeylerine dikkatli bir şekilde Merrychef® tarafından onaylanan bir fırın temizlik maddesi püskürtün.

Temizlik maddesini KESİNLİKLE doğrudan fırının iç kısmında, arka tarafta bulunan fan açıklığına püskürtmeyin.

3. Zor alanlarda fırın kapağı açıkken 10 dakika boyunca kirlerin emilmesini bekleyin.

Fırın boşluğunu, tavanını ve kapağın iç bölümünü temizlemek için aşındırıcı olmayan bir naylon ovalama bezi/süngerini kullanın. Kapı contasını ovalamayın ve metalik ovalama araçları kullanmayın.

4. Temiz bir bez ve bol miktarda temiz ılık su kullanarak durulayın ve ardından yeni bir temiz bez veya kağıt havlu kullanarak kurulayın. Geri takmadan önce tüm bileşenlerin kurduğundan emin olun.

5. Temizlenen tüm fırın parçalarını geri takın.

6. Fırın kapağını kapatın ve fırının dış bölümünü nemli bir bezle silin.

7. Ardından, yeşil seçim işaretine basın.

İKAZ
TEMİZ BİR HAVA FİLTRESİ TAKILI DEĞİLSE, FIRINI KESİNLİKLE KULLANMAYIN.

FIRIN KORUYUCUSUNUN UYGULANMASI

1. Yalnızca fırını temizlemek için uygulayın. Bir sünger üzerine Merrychef® tarafından onaylanmış bir fırın koruyucusu püskürtün.

2. Fırın koruyucusunu kapak contası, pişirme yüzeyleri, fan giriş ve çıkışlarından kaçınarak fırının tüm dahili yüzeylerine nazik bir şekilde yayın.

3. Kapağı kapatın ve fırını açık konuma getirin. Hava filtresi geri takılmamışsa, ekranda bir uyarı görüntülenir. Hava filtresini değiştirin ve yeşil seçim işaretine basın.

4. Fırını ısıtın. Fırın çalışma sıcaklığına ulaştığında, fırın koruyucusunun kuruması yaklaşık 30 dakika sürecektir.

NOT: Fırın koruyucusu kurduğunda açık kahverengiye döner.

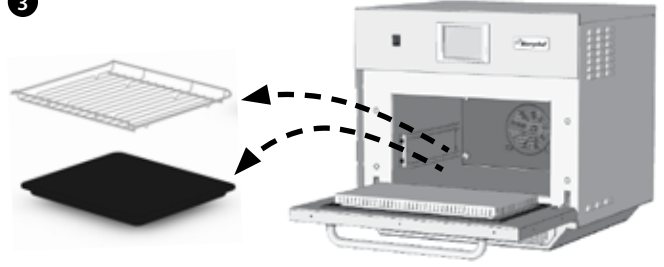
1



2



3



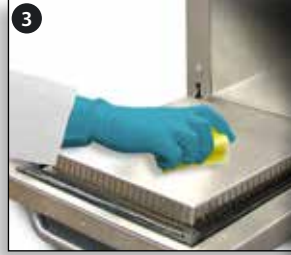
1



2



3



4



1



2



3



ARIZA TESPİT ÇİZELGESİ

Fırınınızın yüksek bir standartta uzun süre çalışması için gerekli tüm önlemler alınmıştır, ancak bir sorunla karşılaşırsanız, servis merkeziyle iletişime geçmeden önce sorunun kolayca çözülebilmesine yardımcı olabilecek bu çizelgeyi gözden geçirin.

SORUN	OLASI NEDENİ	ÇÖZÜMÜ
Fırın çalışmıyor ve ekran siyah görünüyor	Fırına güç gelmiyor	Bir güç kesintisi olup olmadığını kontrol edin. İzolatör anahtarının AÇIK veya fırın fişinin doğru şekilde takıldığını kontrol edin. Fırın düğmesinin AÇIK konumda olduğunu kontrol edin.
Bazı ekran kontrolleri çalışmıyor	Yetkisiz erişim	Bir yetkili kullanıcıya danışın.
Ekranında bir uyarı mesajı görüntüleniyor	Ayrıntılı bilgi ekran görüntülenir	Görüntülenen talimatları takip edin.
Fırın gıdaları doğru şekilde pişirmiyor	Fırın temiz değildir Gıdalar doğru sıcaklıkta değil Seçilen program değiştirilmiş veya yanlış Gıdalar paketinden çıkartılmamış Gıdalar fırından erken alınmış	Fırını temizleyin (temizleme bölümüne bakın). Doğru pişirme programını kullanın. Gıdaları mikrodalgada pişirmek üzere ambalajından çıkartın. Tüm pişirme aşamalarının doğru şekilde tamamlandığını kontrol edin.
Fırın pişirmeyi tamamlamıyor	Uyarı mesajı görüntüleniyor Fırın kapağı açık Hava filtresi takılmamış veya yanlış takılmış Fırın aşırı sıcak	Fırın kapağını kapatın. Hava filtresini geri takın. Fırının soğumasını bekleyin. Havalandırma boşlukları etrafında engeller olmadığını kontrol edin ve varsa temizleyin.
Ekranında bir hata kodu görüntüleniyor	Fırın arızalı	Fırın kodunu not edin ve Yetkili Servise danışın.

SERVİS

Merrychef onaylı Yetkili Servis:

Bu ürünün doğru tasfiyesi (Elektrikli ve Elektronik Cihaz Atıkları)



Avrupa Birliği ülkeleri ve ayrı toplama sistemlerine sahip olan diğer Avrupa ülkeleri için geçerlidir.

Ürün veya dokümanları üzerinde gösterilen bu işaret, çalışma ömrünü tamamladıktan sonra diğer normal ev çöpleriyle birlikte atılamayacağını gösterir. Kontrolsüz atık tasfiyesi nedeniyle çevre ve insan sağlığı üzerindeki olumsuz etkilerini önlemek ve malzeme kaynaklarının sürdürülebilir şekilde yeniden kullanımına destek olmak için, lütfen bu ürünü diğer atık tiplerinden ayırın ve sorumlu bir şekilde tasfiye edilmesini sağlayın.

Konut kullanıcıları bu ürünün çevre açısından güvenli bir şekilde nerede ve nasıl geri dönüştürülebileceği hakkında ayrıntılı bilgi için ürünü satın aldıkları yere veya yetkili kuruma danışmalılar.

Ticari kullanıcılar kendi tedarikçilerine danışmalı ve ürün sözleşmesindeki hüküm ve koşulları gözden geçirmelidirler. Bu ürün atılırken kesinlikle diğer ticari atıklarla karıştırılmamalıdır.

© 2014 Manitowoc, Inc. Tüm haklar saklıdır.

Ürünün sürekli olarak geliştirilmesi, bildirimde bulunulmaksızın özelliklerde çeşitli değişikliklerin yapılmasını zorunlu kılmaktadır.