

eikon[®] e3 e4 e5

Paigaldus- ja kasutusjuhend



OLULINE TEAVE – LUGEGE ENNE KASUTAMIST

Mis tahes hooldus- ja remonditöid peaks teostama Merrychef[®]-i volitatud hoolduskeskus ning alati tuleks kasutada Merrychef[®]-i originaalvaruosi. Merrychef[®] ei võta endale mingisugust vastutust järgmistel juhtudel toode on valesti paigaldatud, reguleeritud; toodet on valesti kasutatud või seda pole hooldatud riiklikke ja kohalike eeskirjade ning paigaldusjuhendi järgi; toote seerianumber on lugematuks muudetud, kustutatud või eemaldatud; toodet on muudetud; toodet on remonditud, kasutades sobimatuid varuosi või mujal kui volitatud hoolduskeskuses. Volitatud hoolduskeskuste loendi leiате käesoleva juhendi tagaküljelt. Käesolevas dokumendis toodud teave (sh tehniline lahendus ja osade spetsifikatsioonid) võivad muutuda ja neid võidakse muuta ilma etteteatamiseta.

SISSEJUHATUS

Merrychef® eikon®-i ahjud annavad kasutajale kombineeritud paindlikkuse ning lisaks kontrolli ventilaatori kiiruse ja mikrolaineenergia võimsuse üle.

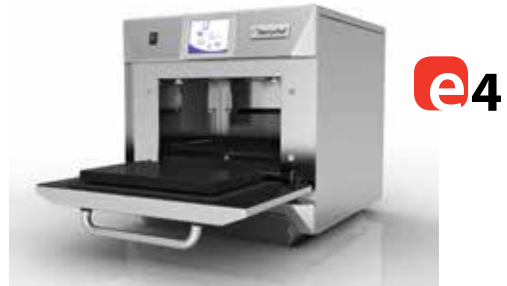
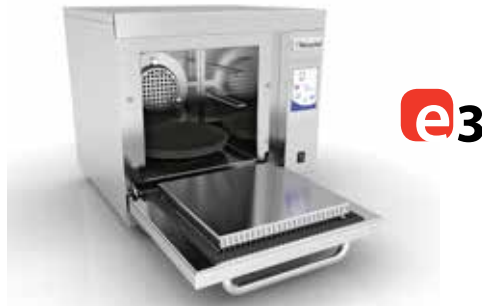
Kombiküpsetamine tagab kõrgekvaliteedilised tulemused võimalikult lühikese ajaga: eriti roogade küpsetamisel, pruunistamisel, röstimisel ja grillimisel.

Ahju mällu saab programmeerida täpsed juhised kombi- või konvekttsioonküpsetamiseks, et neid hiljem kiiresti ja täpselt korrata. Salvestada saab kuni 1024 programmi, mida on lihtne hiljem kasutada.

Mitmeetapilised programmid

Lisaks annab ahi veelgi täpsema kontrolli tulemuste üle tänu mitmeetapilistele programmidele. See võimaldab seada vastavalt toidu tüübile täpsed tingimused, mis on vajalikud kvaliteetsete tulemuste saavutamiseks.

Üksikul küpsetusprogrammil saab olla kuni 6 etappi ja igal etapil oma kestus, ventilaatori kiirus ning mikrolaineenergia võimsussäte (olenevalt mudelist).



Merrychef®, eikon® ja MenuConnect® on ettevõtte The Manitowoc Company Inc. registreeritud kaubamärgid USA-s. Press&GO® ja easyToUCH® on ettevõtte The Manitowoc Company Inc. registreeritud kaubamärgid USA-s ja kuuluvad brandi Convothem® alla.

Kõik muud käesolevas dokumendis nimetatud ettevõtte- ja tootenimed on vastavate omanike kaubamärgid või registreeritud kaubamärgid.



ETTEVAATUSABINÕUD VÄLTIMAKS VÕIMALIKU ÜLEMÄÄRST KOKKUPUUDET MIKROLAINEENERGIAGA

- Ärge käituge ahju, kui uks on avatud, sest ukse avamine võib põhjustada kahjulikku kokkupuudet mikrolaineenergiaga. Mitte mingil juhul ei ole lubatud kaitseriive tegutsemisvõimetuks muuta ega modifitseerida.
- Ärge asetage ahju esiosa ja ukse vahele ühtki objekti, sest vastasel juhul võivad tihenduspiindadele koguneda mustus või puhastusvahendite jäägid.
- Ärge käituge ahju, kui see on kahjustada saanud. Äärmiselt oluline on ahju ukse täielik sulgumine ja see, et kahjustusi poleks järgmistel osadel: (1) uks (pole paindunud) (2) liigendid ja riivid (pole purunenud ega lahti tulnud) (3) uksetihendid ja tihenduspiindad.
- Ahju ei tohiks reguleerida ega remontida keegi peale kvalifitseeritud hooldustehniku.

OHUTUSJUHISTES KASUTATUD SÜMBOLID

Ohutusjuhised on jaotatud järgmiste ohutasemete järgi kategooriatesse:



OHT!

▶ Vahetu surma / raskete kehavigastuste oht (pöördumatu)



HOIATUS!

▶ Võimalik surma / raskete kehavigastuste oht (pöördumatu)



ETTEVAATUST!

▶ Võimalik kergete kehavigastuste oht (taastatav)

NB!

▶ Võimalik varaliste kahjude oht (taastatav)



HOIATUS!

SEE ON A-KLASSI TOODE. KODUS KASUTAMISEL VÕIB TOODE TEKITADA RAADIOSAGEDUSLIKKE HÄIREID; KASUTAJA PEAB SELLESIL JUHUL VÕTMA KASUTUSELE ASJAKOHASED ABINÕUD.

Käesolevas juhendis toodud juhised loodud tagama Merrychef® eikon®-i ahju ohutust ja pikka kasutusiga.

LUGEGE JÄRGMISED OHUTUSJUHISED TÄHELEPANELIKULT LÄBI

SISSEJUHATUS	2
OHUTUS JA ETTEVAATUSABINÕUD	
OLULISED OHUTUSJUHISED	4
ETTEVAATUSABINÕUD	6
SOBIVAD KÖÖGIRIISTAD	6
TOOTE ÜKSIKASJAD	
PEAMISED OMADUSED	7
TEHNILISED ANDMED	8
Tehnilised andmed	8
Seerianumber (andmesilt)	8
Vastavus	8
PAIGALDAMINE	10
ELEKTRIÜHENDUSED	11
ELEKTRIÜHENDUSTE JUHEND	12
KASUTAMINE JA JUHTSEADISED	
KIIRJUHEK: KIIRTEENINDUSAHI	13
KÄIVITAMINE	13
KÜPSETUSPROGRAMMI KASUTAMINE	14
KASUTUSJUHEK: TÄISTEENINDUSAHI	15
easyToUCH®-i PEAMENÜÜ JA KLAVIATUURI KUVA	15
PROGRAMMEERIMISREŽIIM: KÜPSETUSPROGRAMMI LOOMINE	16
Press&GO®	17
KOKARAAMATU KÜPSETUSPROGRAMMI KASUTAMINE	17
AHJU TEMPERATUURI MUUTMINE	18
KÜPSETUSPROGRAMMIDE VAATAMINE JA REDIGEERIMINE	18
UUE PROGRAMMIRÜHMA LISAMINE	19
KÜPSETUSPROGRAMMI LIIGUTAMINE PROGRAMMIRÜHMA SEES	19
KÜPSETUSPROGRAMMI LISAMINE PROGRAMMIRÜHMA	20
PROGRAMMIRÜHMADE HALDAMINE	20
AHJU SÄTTED	21
Ahju režiimi/navigeerimise sätted (A)	21
Keelesuvandid (B)	21
Ahju temperatuuri sätted ja sildid (C)	21
Hooldusteabe ja vealogide (D) kohta vt lisateavet jaotisest „Hoolduskeskus“.	21
Retseptiloendurid (E)	22
Kellaaja ja kuupäeva sätted (F)	22
Helitugevus (G)	22
Ahju taimer (H)	22
Küpsetusprogrammid USB-mälupulgalt (J)	23
Temperatuurivahemik (K)	23
Salasõna muutmine (L)	23
Ekraanisäästja (M)	23
PUHASTAMINE JA HOOLDAMINE	
AHJU MAHAJAHUTAMINE ENNE PUHASTAMIST	24
Ahju mahajahutamine	24
Ahju puhastamiseks ettevalmistumine	24
Külma ahju PUHASTUSJUHISED e3	25
Külma ahju PUHASTUSJUHISED e4	26
Külma ahju PUHASTUSJUHISED e5	27
RIKKEOTSING	
RIKKEOTSINGU TABEL	28
HOOLDUSKESKUS	29

OLULISED OHUTUSJUHISED

Elektriseadmete kasutamisel tuleks järgida üldisi ettevaatusabinõusid ja sh ka järgmisi ohutusjuhiseid.

HOIATUS! Tehke järgmist, et vältida põletuste, elektrilöögi, tulekahju, kehavigastuste ohtu ja üleliigset kokkupuudet mikrolaineenergiaga.

1. Lugege läbi kõik juhised enne ahju kasutamist.

2. Lugege eriti tähelepanelikult sissejuhatuses toodud jaotist „ETTEVAATUSABINÕUD VÄLTIMAKS VÕIMALIKKU ÜLEMÄÄRAST KOKKUPUUDET MIKROLAINEENERGIAGA”.

3. Seade tuleb maandada. Ühendage ainult kaitsemaandusega pistikupessa. Vt jaotist „ELEKTRIÜHENDUSED”.

4. Seadme paigaldamisel ja selle asukoha valimisel järgige rangelt komplektis olevat paigaldusjuhendit.

5. HOIATUS! Vedelikke ega muid toiduaineid ei tohiks kuumutada suletud nõudes, sest need võivad plahvatada.

6. Kasutage seadet ainult sihtotstarbeliselt, nagu on kirjeldatud käesolevas juhendis. Ärge kasutage seadmes söövitavaid kemikaale ega kemikaaliaure. Seda tüüpi ahi on mõeldud ainult toidu soojendamiseks, küpsetamiseks või kuivatamiseks. See pole mõeldud tööstus- või laborikasutuseks.

7. Seadet ei tohiks lasta kasutada lastel.

8. Kui toitejuhe on kahjustunud, tuleb lasta see ohtude vältimiseks vahetada tootjal, volitatud hoolduskeskuses või samaväärsel kvalifitseeritud isikul.

9. HOIATUS! Kui remondi- või hooldustöö käigus tuleb eemaldada mõni mikrolaineenergia eest kaitsev kate, on äärmiselt ohtlik lasta seda teha kellelgi teisel peale asjakohase väljaõppega isiku.

10. Ärge katke ega blokeerige ühtki seadme avaust (sh õhuavasid/-filtreid ega auru väljalaskeava).

11. Ärge ladustage seadet välitingimustes. Ärge kasutage toodet vee läheduses: nt kraanikausi, basseini jms läheduses ega niiskel keldrikorrusel.

12. Ärge asetage toitejuhet ega selle pistikut vette.

13. Hoidke toitejuhe kuumadest pindadest eemal.

14. Ärge laske juhtmel rippuda üle laua või tööpinna serva.

15. Üks kahest:

i) kasutage ukse ja ahju tihendpindade puhastamisel ainult pehmeid mitteabrasiivseid puhastusvahendeid ning pehmet käsna või lappi;

ii) kui komplektis on eraldi puhastusjuhend, vt uksepindade puhastamise juhiseid.

16. Tegutsege järgmiselt, et vähendada tuleohtu ahjukambris.

i) Plast- või pabernõudes oleva toidu soojendamisel jälgige ahju tähelepanelikult, sest need võivad süttida.

ii) Enne paber- või kilekottide ahju sisestamist eemaldage neilt traatsulgurid.

iii) Kui ahjus oleval materjalil peaksid süttima, hoidke ahju uks suletuna, lülitage ahi välja, eraldage selle toitejuhe pistikupesast või lülitage välja selle kaitseüliti või elektrikilbis olev kaitse.

iv) Ärge kasutage ahjukambrit hoiukohana. Ärge jätke ahjukambrisse pabertooteid, köögiriistu ega toitu, kui ahju ei kasutata.

17. HOIATUS! Jookide mikrolainesoojendamine võib põhjustada viivitusega purskavat keemist; seega olge anuma käsitlemisel äärmiselt ettevaatlik.

HOIDKE KÄESOLEV JUHEND ALLES

18. ÄRGE kasutage ainult mikrolainerežiimi ega kombirežiimi, kui ahjus pole toitu ega vedelikke, sest see võib põhjustada ahju ülekuumenemist ja seda kahjustada.
19. Ärge eemaldage MITTE KUNAGI ahju välispaneeli.
20. Ärge eemaldage MITTE KUNAGI ühtki ahju sisemist fikseeritud osa.
21. Ärge modifitseerige MITTE KUNAGI juhtpaneeli, ust, tihendeid ega ühtki muud ahju osa.
22. ÄRGE blokeerige õhuavasid/-filtreid ega auru väljalaskeava.
23. Ärge riputage MITTE KUNAGI köögirätikuid ega lappe ahju ühegi osa külge.
24. HOIATUS! Kui uks või uksetihendid on kahjustada saanud, ei tohi ahju kasutada, kuni olete lasknud selle asjakohase väljaõppega isikul parandada.
25. Kui toitekaabel on kahjustunud, TULEB see lasta asendada volitatud hoolduskeskuses.
26. Kuumade vedelike, toitude ja anumate käsitlemisel olge ettevaatlik, et vältida põletusi.
27. Kui kasutate vedelike soojendamisel mikrolaine- või kombirežiimi, tuleks vedelikku enne soojendamist segada, et vältida purskavat keemist.
28. HOIATUS! Lutipudelite ja beebitoidu purkide sisu tuleb enne söötmist segada või raputada ja veenduda, et temperatuur on söötmiseks sobiv ning ei põhjusta põletusi.
29. Ärge kasutage ahju mitte kunagi alkoholi (nt brändi, rumm vms) soojendamiseks. Alkoholi sisaldav toit süttib kergemini; olge ettevaatlik ja ärge jätke ahju järelvalveta.
30. Ärge kasutage ahju toitude fritüürimiseks.
31. Seadet ei tohiks kasutada isikud (sh lapsed), kellel on vähenenud füüsilised, sensoorsed või vaimsed võimed ega isikud, kellel pole piisavalt kogemusi ega teadmisi, kui neid just ei valva ja juhenda nende ohutuse eest vastutav isik.
32. Lapsi ei tohi jätta järelvalveta ega lasta neil seadmega mängida.
33. Ahju ei tohiks kasutada, kui õhufilter pole paigaldatud.
34. Ahju kohale peab jääma vähemalt 50 mm (2 in) vaba ruumi.
35. Kasutage ainult köögiriistu, mis sobivad mikrolaineahjudes kasutamiseks.
36. Suitsu märkamisel lülitage seade välja või eraldage vooluvõrgust ja hoidke selle ust suletuna, et leegid summutada.
37. Ahju tuleb regulaarselt puhastada ja sealt kõik toidujäädgid eemaldada.
38. Kui te ahju puhtana ei hoia, võib see põhjustada ahju pindasid kahjustada ning seadme kasutamisega vähendada ja põhjustada ohtlikke olukordi.
39. Seadme puhastamisel ei tohi sellele suunata veejuga.

ETTEVAATUSABINÕUD

1. Lugege käesolev juhend enne ahju kasutamist läbi.
2. Nagu kõigi elektriseadmete puhul, on mõistlik lasta kontrollida ka ahju elektriühendusi vähemalt kord aastas.
3. Ahju sisemust ja uksetihendeid tuleks regulaarselt puhastada, järgides puhastamise jaotises toodud juhiseid; vastasel juhul võite põhjustada ohtliku olukorra.
4. Lülitage ahi välja, kui kõik päeva küpsetustoimingud on lõpetatud.
5. Ahju ei tohiks kasutada lappide kuivatamiseks.
6. Nagu iga küpsetusseadme puhul, tuleks olla ettevaatlik, et vältida ahjus olevate asjade süttimist.
7. Süttivates plast- või pabernõudes olev toit tuleks tõsta süttimise vältimiseks (mikrolaine)ahjukindlatesse nõudesse.
8. Konvektsioon- või kombiahju funktsioonide kasutamisel tuleks toidu pakend eemaldada.
9. Koorimata ja keedetud mune ei tohiks mikrolaineahjudes soojendada, sest need võivad plahvatada ka pärast mikrolainekuutamise lõpetamist.
10. Nahaga toiduainetesse (nt kartulid, õunad, vorstid jms) tuleks teha enne kuumutamist augud.
11. Toitu ei tohiks kunagi kuumutada täielikult suletud nõudes, sest auru tekkimine võib põhjustada selle plahvatamist.
12. Üleliigne rasv tuleks röstimise ajal eemaldada ja samuti enne raskete nõude ahjust eemaldamist.
13. Juhul, kui klaasnõu läheb ahjus katki või puruneb kildudeks, veenduge, et toidus pole ühtki klaasikildu. Kui teil on kahtlusi, kõrvaldage kogu toit, mis oli purunemise ajal ahjus.
14. ÄRGE üritage ahju kasutada, kui mõni ese on ukse vahele jäänud ja see ei sulgu õigesti, või juhul, kui uks, hing, riiv, tihenduspinna on kahjustada saanud, või ahjus pole toitu.

SUITSU MÄRKAMISEL:

- lülitage seade välja;
- eraldage seade vooluvõrgust;
- hoidke uks suletuna, et leegid summutada.

SOBIVAD KÖÖGIRIISTAD

Kontrollige tootja juhiseid, et otsustada, kas anumad või köögiriistad sobivad igaks konkreetseks küpsetusfunktsiooniks. Järgmine tabel on üldiseks suuniseks.

Kuumakindlad anumad		
Karastatud klaas Glasuuritud keraamika Savinõud (portselan, keraamilised nõud jms)	✓ ✓ ✓	Ärge kasutage metalliga dekoreeritud nõusid.
Metallist ja fooliumist küpsetusplaadid		
Metallist küpsetusplaadid ÄRGE KASUTAGE ÜHTKI METALLIST EGA FOOLIUMIST ANUMAT!	✓	Metallist küpsetusplaate võib kasutada ainult siis, kui need asetada ahjukambrisse GLASUURITUD RAAMILE. Ärge üritage küpsetada toite otse glasuuritud raamil.
Plastanumad		
Nii mikrolaine- kui ka konvektsioonahjudesse sobivad plastanumad	✓	(kuni teatud temperatuurideni) on nüüd lubatud. Kontrollige enne kasutamist tootja juhiseid.
Ühekordsed nõud		
ÄRGE KASUTAGE! Kergestisüttivad (paber, papp jms)	✗	
Muud köögiriistad		
Sildid Söögiriistad Termomeetrid	✗ ✗ ✗	Toidu sisse ei tohi jätta ühtki köögiriista, kui see ahjus küpseb.

PEAMISED OMADUSED

1 TOITELÜLITI

Kui sisse lülitada, süttib easyToUCH®-i ekraan ja kuvab ahju juhtnuppe. MÄRKUS. Selle väljalülitamisel ei eraldata ahju vooluvõrgust.

2 easyToUCH®-I JUHTPANEEL

Vt üksikasju jaotisest „KASUTAMINE JA JUHTSEADISED“.

3 ANDMESILT

Asub ahju tagaküljel ja näitab ahju seerianumbrit, mudelit ning vooluvõrgu parameetreid.

4 MenuConnect®

Merrychefi logo all olev USB-pesa võimaldab muuta ahju salvestatud programme (üksikasju küpsetusprogrammide muutmise kohta vt USB MenuConnect®-i kasutusjuhendist ja käesoleva juhendi jaotisest „Kasutamine ja juhtseadised“).

5 ÕHUAVAD

Õhku kasutatakse sisemiste komponentide jahutamiseks. Samuti väljub õhuavade (ahju tagaosas ning mudelil e5 ka küljel) kaudu ahjukambri sisemusse tekkiv aur. Õhuavad ei tohi olla blokeeritud; nende kaudu ei pääse mikrolaineenergia keskkonda.

6 ÕHUFILTER

Ahju esiküljel ukse all olev õhufilter on osa ventilatsioonisüsteemist ning see ei tohi olla blokeeritud ja seda tuleb puhastada igapäevaselt, nagu on kirjeldatud jaotises „Puhastamine ja hooldamine“. MÄRKUS. Ahi ei tööta, kui õhufilter pole paigaldatud.

7 UKSEKÄEPIIDE

See on jäik pulk, mida tuleb ukse avamiseks välja- ja allapoole tõmmata.

8 AHJUUKS

See on kõrgtehnoloogiline energiabarjäär, millel on mikrolaine kiirguse eest kaitsmiseks kolm kaitseriivi. Ust tuleb hoida puhtana (vt jaotist „Puhastamine ja hooldamine“) ning sellele ei tohi asetada raskeid objekte.

9 UKSETIHENDID

Need tagavad, et uks on tihedalt ahju vastas. Need tuleks hoida puhtana ja neid tuleks regulaarselt kontrollida ning veenduda, et need pole kahjustada saanud. Kui märkate kulumist tuleks pöörduda Merrychefi volitatud hoolduskeskusesse ja lasta need viivitamatult asendada.

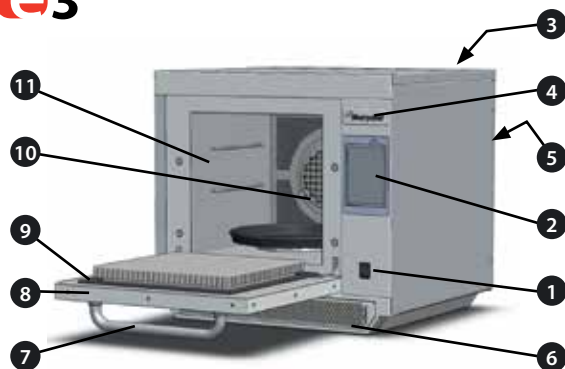
10 KONVEKTSIOONKÜPSETUSE VENTILAATOR, RASVAFILTER JA KATALÜSAATOR (olenevalt mudelist)

Konvektsioonküpsetuse ventilaatori ees oleva rasvafiltri võre peab olema puhas ja ei tohi olla blokeeritud. Olge seda ala puhastades äärmiselt ettevaatlik ja pöörake tähelepanu erinõuetele, mis on toodud käesoleva juhendi jaotises „Puhastamine ja hooldamine“.

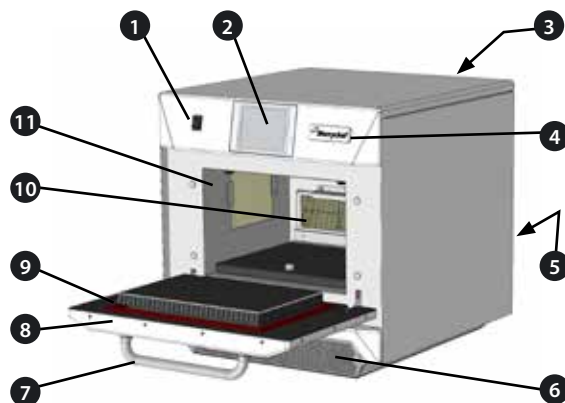
11 AHJUKAMBER

Ahjukamber on valmistatud roostevabast terasest ja seda tuleb hoida puhtana, järgides käesoleva juhendi jaotises „Puhastamine ja hooldamine“ toodud puhastusjuhiseid.

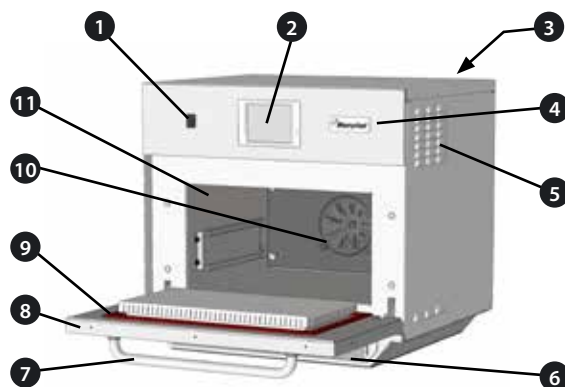
e3



e4



e5



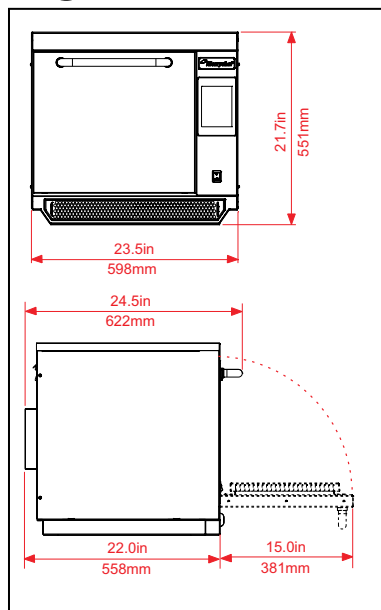
TEHNILISED ANDMED

Tehnilised andmed

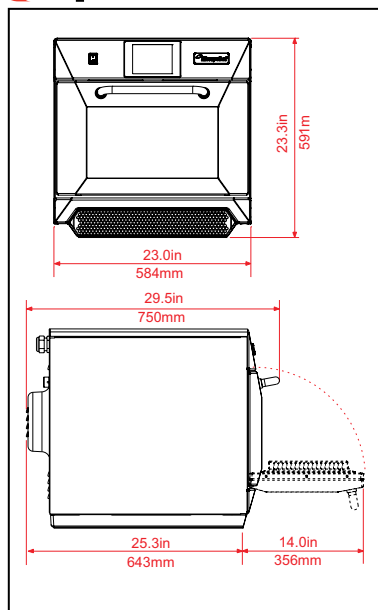
Kirjeldus	ühik	e3	e4	e5
Puuteekraani juhtseadised	programmid	1024	1024	1024
Välitemperatuur	°C/°F	<40/104	<40/104	<40/104
Välised mõõtmed (K x L x S)	mm	551 x 598 x 622	591 x 584 x 750	642 x 711 x 705
Välised mõõtmed (K x L x S)	in	21,7 x 23,5 x 24,5	23,3 x 23,0 x 29,5	25,3 x 28,0 x 27,8
Sisemised mõõtmed (K x L x S)	mm	319 x 332 x 325	218 x 375 x 312	258,4 x 495 x 363,5
Sisemised mõõtmed (K x L x S)	in	12,6 x 13,1 x 12,8	8,6 x 14,8 x 12,3	10,17 x 19,49 x 14,31
Küpsetuskamber	l (cu in)	34,4 (2113)	25,5 (1566)	44,4 (2730)
Mikrolaineküpsetuse võimsus	W	700/1000	1500	1400
Konvektsioonküpsetuse võimsus	kW	3 (3/1,5 EE)	3,2	3,2
Toiteallikas	Hz	50/60	50/60	50/60
Toiteallikas	V	230/220	230/220	230/220
Toiteallikas	kW	3 (EE) 4,3 (XE) 4,7 (XX)	6,2	6,2
Ahju netomass ilma pakendita	kg (lb)	62,5 (138)	82,5 (182)	94,0 (207)
Helirõhutase	dB(A)	<70	<70	<70

TOOTE ÜKSIKASJAD

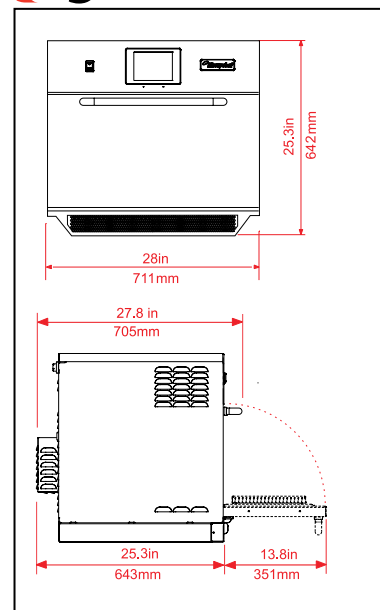
e3



e4



e5



Seerianumber (andmesilt)

Seerianumber: AA KK ASUKOHT SEERIANUMBER

nt 10 06 2130 12345 (1006213012345)

Ahi toodetud 2013. a. juunis Sheffieldis (UK), tootmisnumber 12345.

Mudeli number: MUDEL, KONVEKTSIOONAHJ, MIKROLAINEAHI, PINGE, VÖRGUSAGEDUS, TOITEPISTIK, SIDE, VERSIOON, KLIENT/TARVIKUD, RIIK

nt e4C S V 30 5 H E U 1 GM EU (e4CSV305HEU1GMEU)

mudel e4C, 3200 W, 1500 W, 230 V, 50 Hz, L+N+E (4 mm EÜ), 3 kontaktiga pistik, USB, 1, üldine turg, Euroopa.

Vastavus

EL-i direktiivid

EMÜ 2004/108/EÜ

LVD 2006/95/EÜ

RoHS 2002/95/EÜ

MD 2006/42/EÜ



EÜ vastavusdeklaratsioon

Tootja

1) Tootja peakorter

Manitowoc Foodservice UK Limited
Manitowoc, Ashbourne House,
The Guildway, Old Portsmouth Road
Guildford, GU3 1LR

2) Tootmiskoht

Manitowoc Foodservice UK Limited
Manitowoc, Provincial Park,
Nether Lane, Ecclesfield,
Sheffield, S35 9ZX

Seadme üksikasjad

Mudelinumbrid

eikon® e3, eikon® e4, eikon® e5

Nimetus

Professionaalne kombi-mikrolaineahi

Direktiividele ja standarditele vastavuse deklaratsioon

Tootja deklareerib käesolevaga, et eelnevalt loetletud kombi-mikrolaineahjud vastavad järgmiste direktiivide ja standardite nõuetele.

Vastavus direktiividele

Professionaalsed kombi-mikrolaineahjud vastavad järgmiste Euroopa direktiivide asjakohastele punktidele.

EMÜ 2004/108/EÜ LVD 2006/95/EÜ RoHS 2002/95/EÜ MD 2006/42/EÜ

Kohaldatud ühtlustatud standardid

Professionaalsed kombi-mikrolaineahjud vastavad järgmiste Euroopa standardite asjakohastele nõuetele.

- EN 60335-2-90: 2006 +A1 (v.a lisa EE laevaparda nõuded)
- EN 60335-1: 2002+A11+A12+A13+A14
- EN 62233:2008
- EN 55014-2:1997 sh A2:2008 vastavalt IV kategooria nõuetele
 - Elektrostaatilisest lahendused IEC 61000-4-2:2009
 - Raadiosageduslik kiirgus IEC 61000-4-3:2006
 - Kiired transiendid, samafaasne, vahelduvvoolusisend IEC 61000-4-4:2004
 - Vooluvõrgu pingepulsid, vahelduvvoolusisend IEC 61000-4-5:2006
 - Raadiosageduslik, samafaasne vool, vahelduvvoolusisend IEC 61000-4-6:2007
 - Vooluvõrgu pingelohud ja voolukatkestused IEC 61000-4-11:2004
- Värelus IEC 61000-3-11:2000
- EN 55011:2007 klassifikatsioon: klass A, rühm 2
 - Vooluvõrgu pingehäired Tabel 6
 - Kiirgushäired, magnetväli* Tabel 9
 - Kiirgushäired, elektriväli Tabel 9
- AS/NZS CISPR 11
 - Kiirgushäired CISPR 11:2009 klass A
 - Juhtivushäired CISPR 11:2009 klass A

Kvaliteedi- ja keskkonnajuhtimine

Manitowoc Foodservice UK Limited (Sheffield) kvaliteedijuhtimise süsteem vastab standardile EN ISO 9001:2008 ja sertifitseeritud keskkonnajuhtimise süsteem vastab standardile EN ISO 14001.

PAIGALDAMINE

Kontrollige, kas saadeti on transpordi käigus kahjustada saanud.

Vajadusel teavitage sellest VIIVITAMATULT veofrimat.

Eemaldage pakkematerjal ja kaitsekile ahjult ning kõrvaldage need ohutult.

Ahju sees on järgmised komponendid.

Seeria e3 mudelid

- Käepide. Ümmargused küpsetusplaadid (x 2) + nelinurksed küpsetusplaadid (x 2).
- Võimalik lisavarustus: ümmargused küpsetusplaadid (x 3) + teflonmatid (x 3).

Seeria e4 mudelid

- Vabaltseisev raam
- Glasuuritud küpsetusplaat
- Jahtumisraam

Seeria e5 mudelid

- Raam. Glasuuritud küpsetusplaadid (x 2).

AHJU ASUKOHT JA PAIGUTUS

Valige koht, mis on eemal tugevatest soojusallikatest.

ÄRGE paigutage ahju asendisse, kus selle õhuavadesse siseneb kuum õhk fritüüridest, grillidelt, praepannidelt jms.

Pliidi kõrvale paigaldamisel tuleb paigaldada ahju ja pliidi vahele ahju kõrgune kuumakraan.

Asetage ahi kindlale mittelibisevale/tulekindlale pinnale, mis on TASANE, STABIILNE ning piisavalt TUGEV, et kanda nii ahju kui ka selle sisu.

Jätke ahju ümber õhuringluseks vähemalt 50 mm (2 in) vaba ruumi (A).

Jätke ahju ette piisav vahekaugus (B), et ahju uks saaks täielikult avaneda.

Õhu sissevõtuava asub ahju ukse all (1). On äärmiselt oluline, et sisenev õhk oleks võimalikult jahe ning seda poleks eelsoojendanud muud köögiseadmed (nagu pliidid, fritüürid, grillid ja küpsetusplaadid), sest vastasel juhul väheneb ahju jõudlus ning kasutusiga.

Ärge kinnitage ahjule muid silte ega kleebiseid kui neid, mis on selle komplektis (või mille on tootja heaks kiitnud).



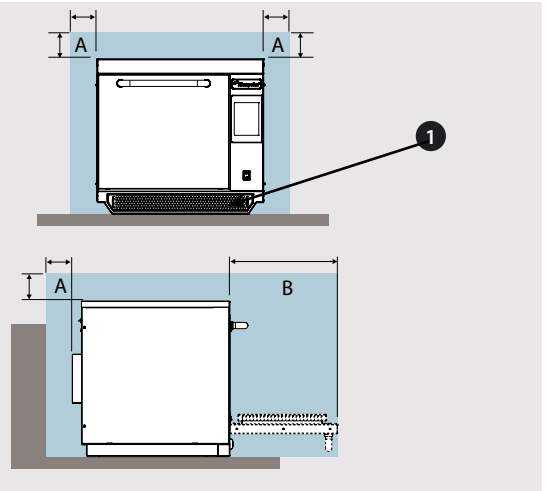
Ahi ei tööta, kui ÕHUFILTER pole õigesti paigaldatud.

KÄSITSEMINE JA LADUSTAMINE

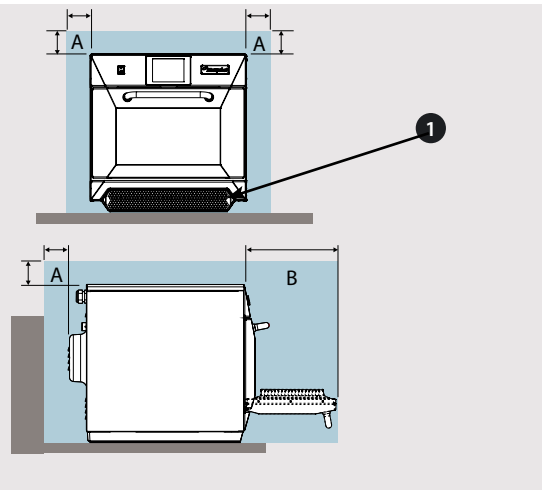
Järgige ahju liigutamisel alati riiklikke ja kohalikke nõudeid, mis on seotud raskete objektide tõstmise ning teisaldamisega. Ärge tõstke ahju uksekäepidemest.

Kui ahju ei kasutata, eraldage see vooluvõrgust ja hoidke seda kuivas jahedas kohas. Ärge asetage ahje üksteise peale.

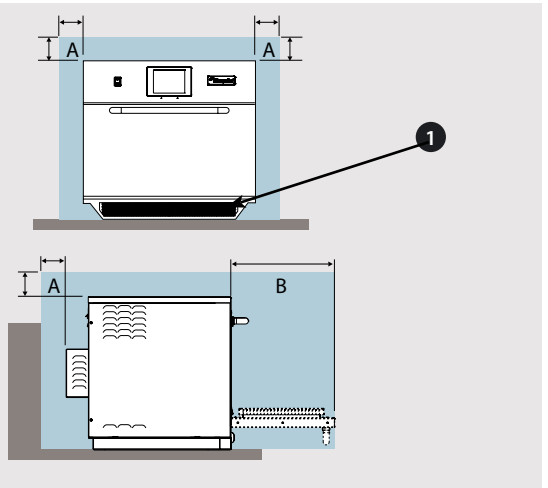
e3



e4



e5



ELEKTRIÜHENDUSED



OHT!
SEADE TULEB MAANDADA. VASTASEL
JUHUL VÕIB OLLA TULEMUSEKS
ELEKTRILÖÖK JA SURM.

Ahi tuleb ühendada eraldi pistikupessa, mille on paigaldanud kvalifitseeritud ja tunnustatud elektrik.

Iga ahju jaoks tuleb paigaldada sobivate nimiparameetritega kaitselüliti, millel on iga pooluse jaoks vähemalt 3 mm kontaktivahe.

Tavaliste (tüüp B) kaitselülititega paigaldised on tundlikud pingepulssidele, mis võivad tekkida sügavkülmikute, külmikute jt köögiseadmete (sh mikrolaineahjude) sisselülitamisel. Seetõttu soovitame tungivalt paigaldada eraldi C-tüüpi kaitselüliti (projekteeritud spetsiaalselt seda tüüpi seadmetele). Iga ahjule tuleks paigaldada eraldi sobivate nimiparameetritega kaitselüliti.

Seade vastab standardi EN61000-3-11 nõuetele, aga juhul, kui ahjuga samasse toiteahelasse ühendada tundlikke seadmeid, peaks kasutaja vajadusel konsulteerima vooluvõrgu haldajaga ja otsustama, kas tuleks kasutada madala takistusega toiteahelat.

ÜHEFAASILINE (1)

UK mudelitel on sinine 32 A pistik, mis vastab standardile IEC 60309 (EN 60309)

Kaitselüliti peaks olema 40 A nimivooluga (tüüp C).

KAHEFAASILINE (2)

Kahefaasilised mudelid tuleks ühendada, nagu näidatud illustratsioonil.

Kaitselüliti peaks olema 20 A nimivooluga faasi kohta (tüüp C).



HOIATUS!
TUGEV LEKKEVOOL – MAANDUSÜHENDUS ON
ÜLIOLULINE!



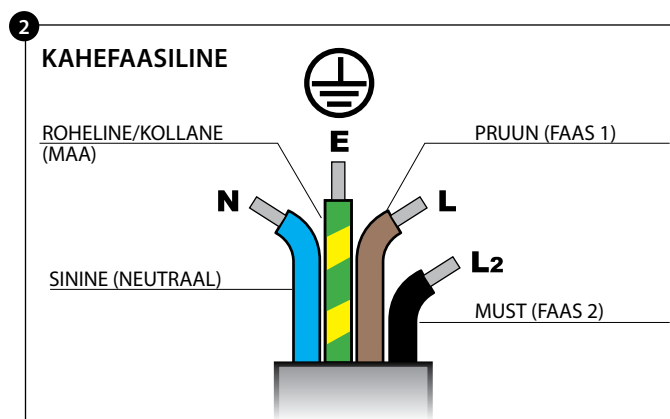
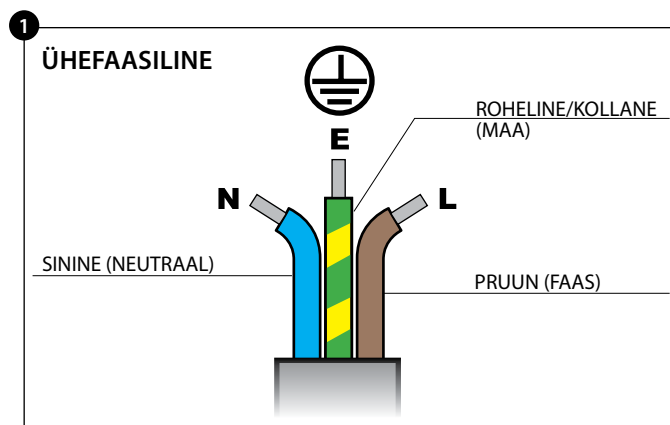
POTENTSIAALIÜHTLUSTUS

Ahju tagapaneelil on sõltumatu maandusühenduse (GND) jaoks potentsiaaliühtlustuspunkt.

TOITEALLIKAS: RIKKEVOOLUKAITSELÜLITID

Kui ahi on ühendatud rikkevoolukaitselülitiga, peaks see võimaldama min 30 mA lekkevoolu ilma ahelat katkestamata.

KUI TE POLE VOOLUVÕRGU PARAMEETRIDES
KINDEL, KÜSIGE NÕU KVALIFITSEERITUD
ELEKTRIKULT.



ELEKTRIÜHENDUSTE JUHEND



OHT!
SEADE TULEB MAANDADA. VASTASEL JUHUL VÕIB OLLA TULEMUSEKS ELEKTRILÖÖK JA SURM.

Ahi tuleb ühendada eraldi pistikupessa, mille on paigaldanud kvalifitseeritud ja tunnustatud elektrik.

Iga ahju jaoks tuleb paigaldada sobivate nimiparameetritega kaitselüliti, millel on iga pooluse jaoks vähemalt 3 mm kontaktivahe.



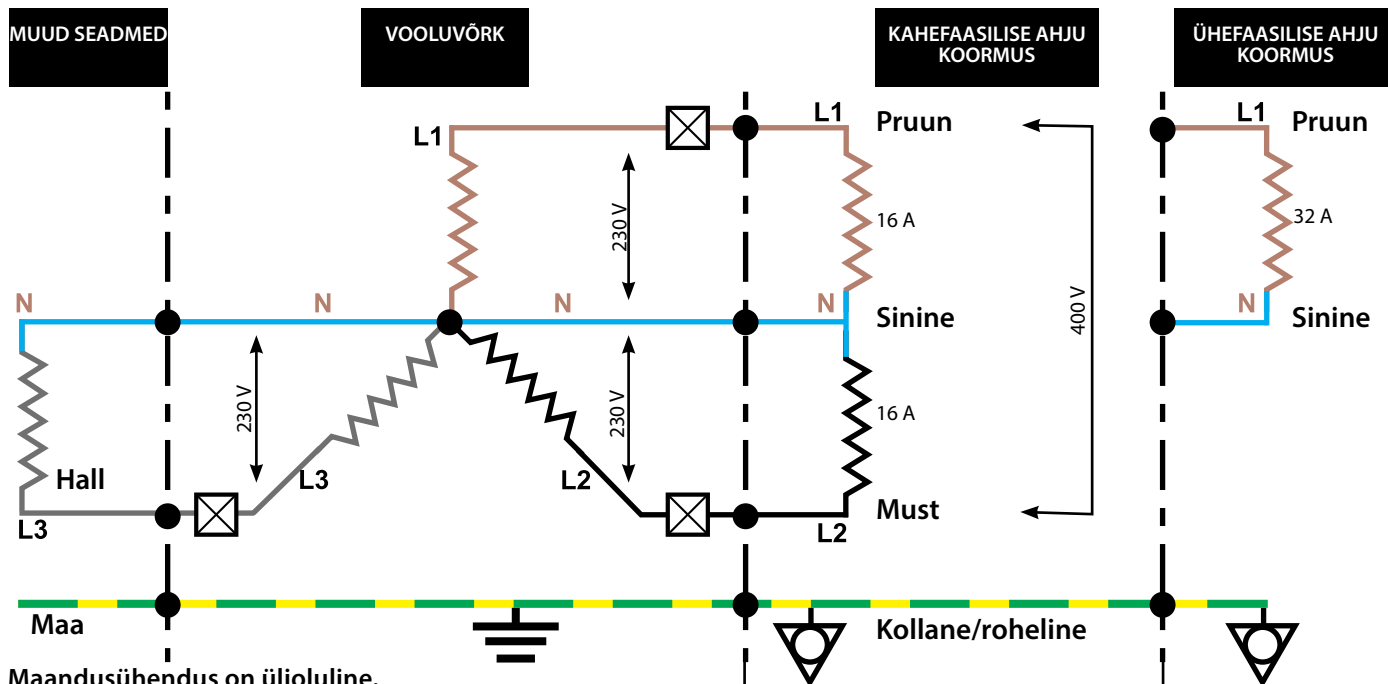
HOIATUS!
TUGEV LEKKEVOOL!



POTENTIAALIÜHTLUSTUS

Ahju tagapaneelil on sõltumatu maandusühenduse (GND) jaoks potentsiaaliühtlustuspunkt.

TOOTE ÜKSIKASJAD



Maandusühendus on ülioluline.

Faaside koormamise skeem

FAASIDE KOORMAMINE

Ahju koormus faasi kohta pole ühtlane, seega soovitame ühendada L3+ N mõne muu elektriseadme.

☒ Kaitselülitiid

KAHEFAASILINE

Kaitselüliti peaks olema 20 A nimivooluga faasi kohta ja viivitusega ning mootorikäiviti tüüpi (Euroopa tüüp C).

ÜHEFAASILINE

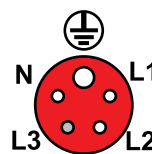
Kaitselüliti peaks olema 40 A nimivooluga faasi kohta ja viivitusega ning mootorikäiviti tüüpi (Euroopa tüüp C).

Rikkevooluahel

Kui ahi on ühendatud rikkevoolukaitselülitiga, peaks see võimaldama min 30 mA lekkevoolu ilma ahelat katkestamata.

Kui te pole vooluvõrgu parameetrites kindel, küsige nõu kvalifitseeritud elektrikult.

PUNANE

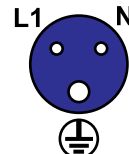


Pistiku tagantvaade

Pistiku tüüp:
kolmefaasiline
32 A
IEC 60309
[EN60309]
L1+L2+N+E
[L3 ei kasutata]

20 A

SININE



Pistiku tagantvaade

Pistiku tüüp:
ühefaasiline
32 A
IEC 60309
[EN60309]
L1+N+E

40 A

KIIRJUHEND: KIIRTEENINDUSAHI

Käesolevas juhendis toodud easyToUCH®-i kuvatõmmised, paigutused ja ikoonid on ainult illustratiivsed ning ei pruugi vastata täpselt teie ahju omadele.

KÄIVITAMINE

1. Lülitage ahi sisse.

Tehke kõik asjakohased ohutusekontrollid ning veenduge enne ahju aktiveerimist, et see on puhas ja tühi.

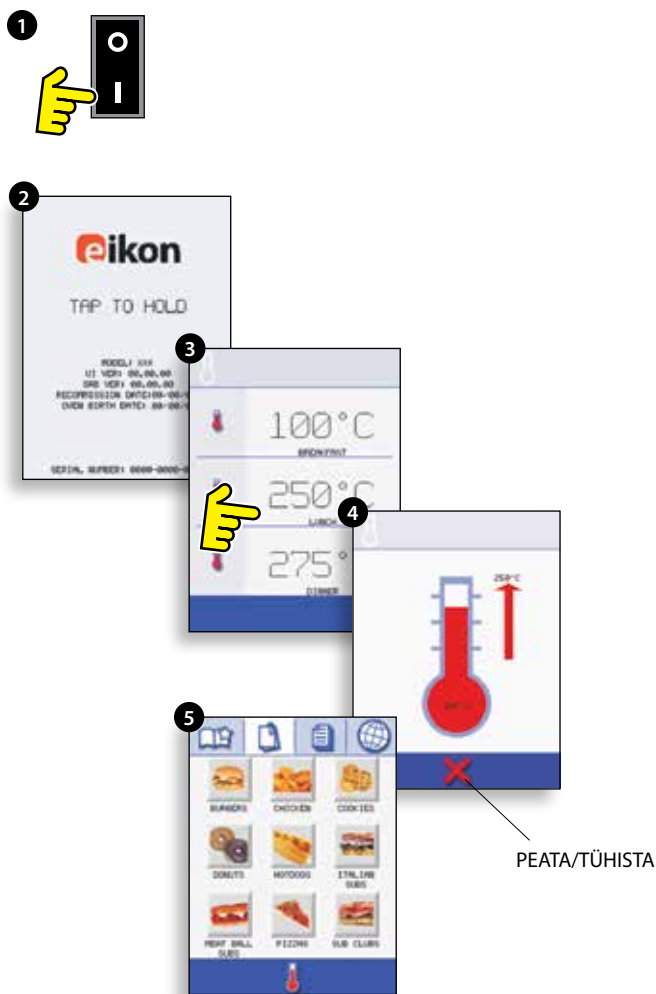
2. easyToUCH®-i ekraanile ilmuvad korraks seerianumber ja ahju andmed. Kui soovite andmeid pikemalt kuvada, puudutage korraks ekraani. Jätkamiseks puudutage uuesti ekraani.

3. Kui ahi on häälestatud kahele või enamale eelsoojenduse temperatuurile, kuvatakse valikud.

Kui ekraani allosas on nooleklahvid, on valikuid rohkem kui ekraanile mahub. Kasutage vajadusel nooleklahve ja valige ahju eelsoojenduse temperatuur.

4. Ekraan kuvab eelsoojenduse ajal seatud temperatuurini soojenemise edenemist; ahju soojendamise peatamiseks vajutage punast risti (X).

5. Ahi on kasutamiseks valmis, kui ekraanile ilmub KOKARAAMAT.



KOKARAAMATU KUVA

INSTALLITUD MITU KEELT

KUVAB KÕIKI KÜPSETUSPROGRAMME (valikuline)

KUVAB PROGRAMMIRÜHMI

LEMMIKUD (valikuline)

PROGRAMMIRÜHM

Iga rühm sisaldab küpsetusprogrammide kogu.

AHJU TEMPERAATUURI MUUTMINE (valikuline)



KÜPSETUSPROGRAMMI KASUTAMINE

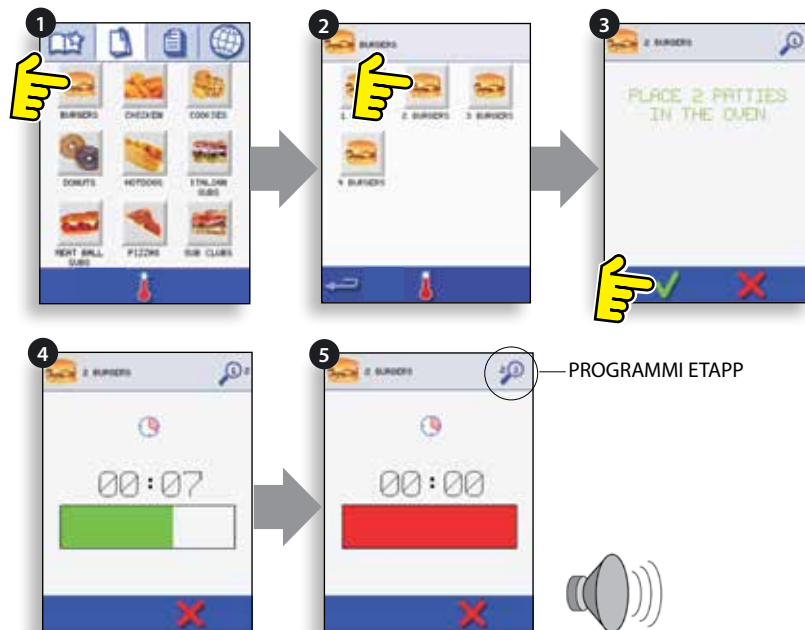


ETTEVAATUST!

Võtke tarvitusele kõik vajalikud ettevaatusabinõud, et vältida enda põletamist, ja avage ahju uks, et asetada toit kuumale ahjule, ning sulgege uks.

1. Valige programmirühm (nt „BURGERID“), et kuvada üksikud küpsetusprogrammid.
 2. Valige küpsetusprogramm, mille soovite käivitada (nt „2 BURGERIT“).
 3. Järgige ekraanijuhiseid.
 4. Vajutage rohelist linnukest, et alustada küpsetamist.
- Küpsetusprogrammi taimer näitab aega iga etapi lõpuni.
5. Kui programm lõpeb, kuvatakse ekraanil punane riba ja tavaliselt kõlab ka helisignaal – avage uks või puudutage punast risti (X), et naasta küpsetusprogrammi kuvale.

MÄRKUS. Kui avate küpsetamise ajal ahju ukse, peatab ahi küpsetusprogrammi ja kuvab hoiatuse. Ukse sulgemine võimaldab kasutajal küpsetusprogrammi jätkata või see tühistada.



ÕHUFILTER

OLULINE!

Puhastage ahju põhjas olevat ÕHUFILTRIT (6) kord päevas ja veenduge enne ahju kasutamist, et õhufilter on paigaldatud.

Vt osa „PUHASTAMINE JA HOOLDAMINE“.



EKRAANISÄÄSTJA

Ekraanisäästja aktiveerumisel ilmub ekraanile liikuv kujutis. Puutekraani kasutamiseks ja ekraanisäästja tühistamiseks puudutage ekraani.

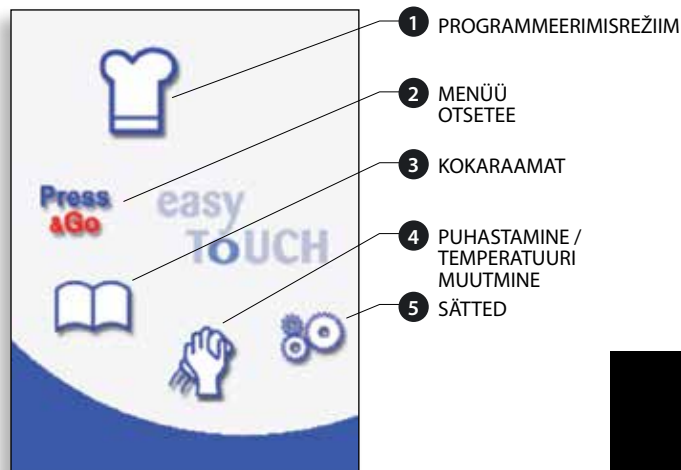


KASUTUSJUHEND: TÄISTEENINDUSAHI

easyToUCH®-i PEAMENÜÜ JA KLAVIATUURI KUVA

PEAMENÜÜ KUVA

1. PROGRAMMEERIMISREŽIIM võimaldab luua mitmeetapilisi küpsetusprogramme. Iga küpsetusprogrammile saab anda nime ja sümboli ning selle hilisemaks kasutamiseks ahju mällu salvestada.
2. Press&GO® võimaldab kiiret juurdepääsu eelsalvestatud küpsetusprogrammidele.
3. KOKARAAMAT sisaldab ahju küpsetusprogramme. See kuvab lemmikuid, küpsetusprogrammide rühmi ja terviklikku loendit kõigist saadaolevatest küpsetusprogrammidest.
4. PUHASTAMINE / TEMPERATUURI MUUTMINE võimaldab muuta ahju temperatuuri ning valmistada ahju ette puhastamiseks; lisaks kuvab ahi puhastamise ajal ekraanil meeldetuletusi.
5. SÄTTEID kasutatakse ahju sätete ja funktsioonide (sh kellaeg ja keel) muutmiseks, küpsetusprogrammide laadimiseks ning seadme hooldamiseks.
6. EKRAANIKLAVIATUURI kasutatakse salasõna sisestamiseks, et sisestada programmidesse andmeid. Salasõnaga saab piirata kasutaja juurdepääsu teatud funktsioonidele.

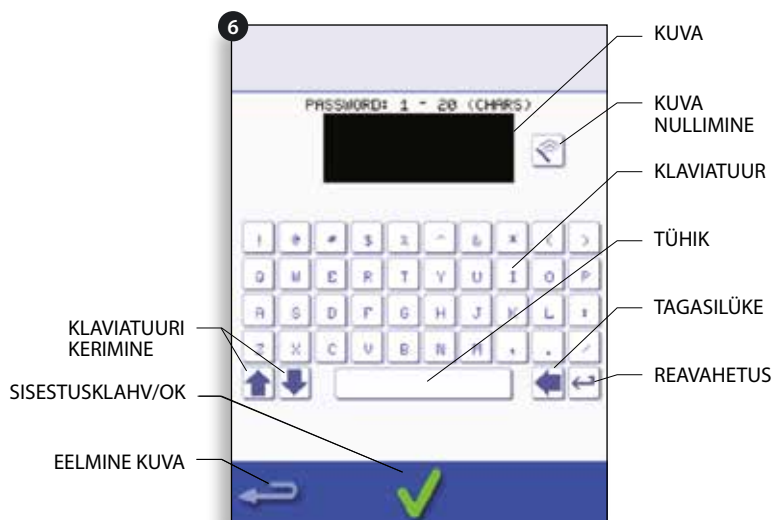


KASUTAMINE JA JUHTSEADISED



Programmide, programmirühmade nimed ja salasõnad võivad olla 1–20 tähti (max 2 real).

Küpsetamisjuhised võivad olla 1–54 tähti (max 5 real).



PROGRAMMEERIMISREŽIIM: KÜPSETUSPROGRAMMI LOOMINE

1. Valige peamenüüs kokamütsi sümbol, et siseneda programmeerimisrežiimi.

Küpsetusprogrammi 1. etapi sisestamine

2. Kuvatav temperatuur nätab valitud ahju eelsoojenduse temperatuuri.

Temperatuuri suurendamiseks või vähendamiseks valige termomeetri sümbol (2), sisestage klahvistikult temperatuur (peab jääma piirvahemikku) ja valige OK.

3. Valige küpsetusaeg (max 10 min ühe etapi kohta).

Näide: sisestage 110 (1 minut ja 10 sekundit).

4. Valige mikrolaineküpsetuse võimsus (0,5–100%).

5. Valige lubatud piirvahemikku jääv ventilaatori kiirus (kui on võimalik).

6. Valige teabeikoon, et sisestada juhised (valikuline). Juhiseid kuvatakse ekraanil selle etapi alguses.

Näide: „etapp 1 – asetage toit ahju“.

Küpsetusprogrammi ülejäänud etappide sisestamine (valikuline)

7. Programmil võib olla kuni 6 etappi.

Korrake 1. etapi toiminguid 2–6.

Küpsetusprogrammi käivitamine ja salvestamine

1. Valige OK, et küpsetusprogramm kinnitada.

2. Käivitage küpsetusprogramm (valikuline).



HOIATUS!
VEENDUGE ENNE PROGRAMMI KÄIVITAMIST, ET TOIT ON AHJUS JA KÕIKI ETTEVAATUSABINÕUSID ON JÄRGITUD.

Kui tulemused ei vasta ootustele, valige tagasilükke klahv, muutke küpsetusprogrammi sätteid ja käivitage see uuesti.

3. Valige kokaraamatu salvestamise sümbol, et küpsetusprogramm kokaraamatusse salvestada.

4. Valige kaamera ikoon, et avada pildigalerii.

5. Valige uuele küpsetusprogrammile pilt (kasutage noolesümboteid, et sirvida kõiki pilte).

6. Andke küpsetusprogrammile nimi (max 20 tähti; nt „1 BURGER“) ja valige seejärel OK, et programm kokaraamatusse salvestada.

MÄRKUS. Raamatul olev roheline linnuke näitab, et küpsetusprogramm on kokaraamatusse salvestatud.

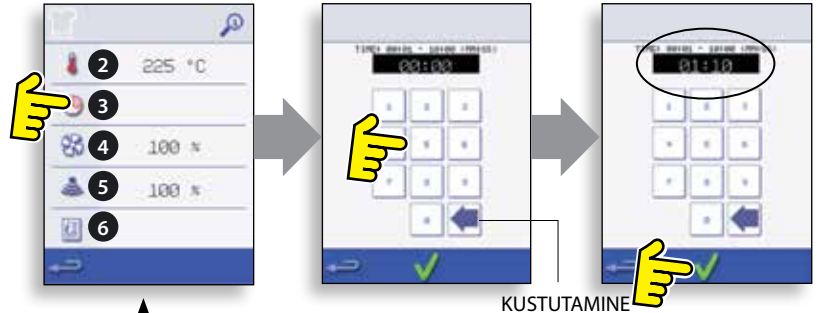


Järgmine näide: küpsetusaja seadmine (3. toiming)

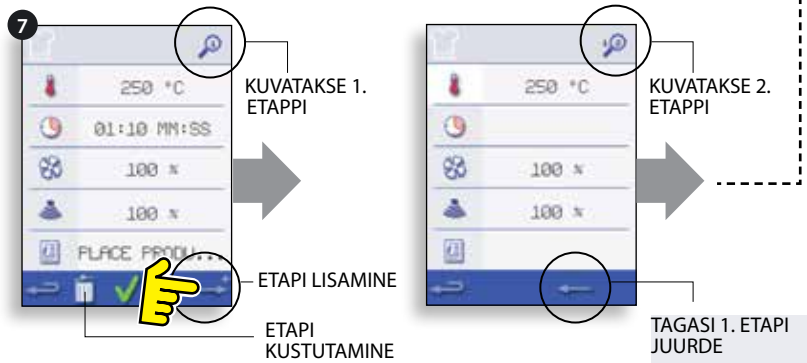
Küpsetusaja seadmiseks valige kella sümbol.

Sisestage küpsetusaeg, kasutades klahvistikku.

Valige OK, et aeg kinnitada.



KUSTUTAMINE



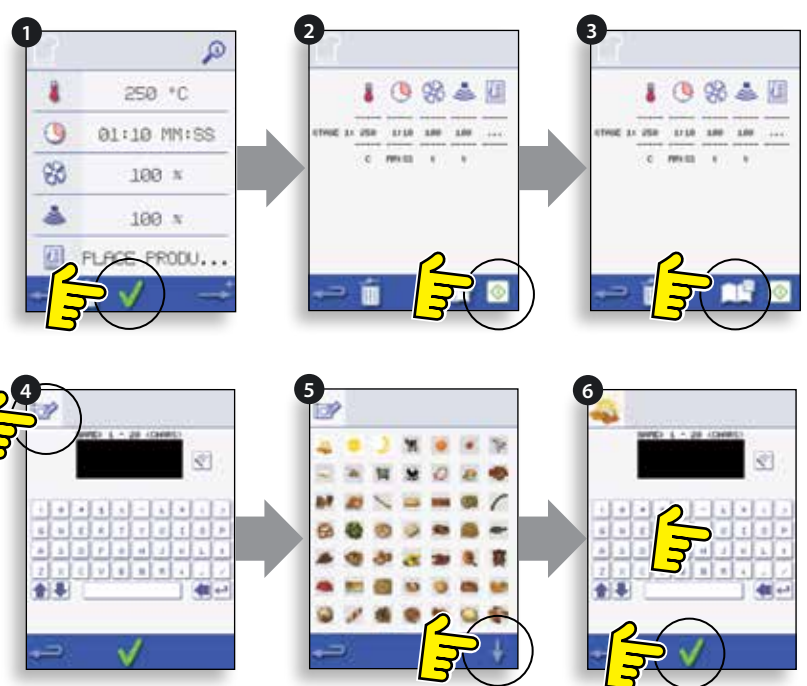
KUVATAKSE 1. ETAPPI

KUVATAKSE 2. ETAPPI

ETAPI LISAMINE

ETAPI KUSTUTAMINE

TAGASI 1. ETAPI JUURDE



KASUTAMINE JA JUHISED

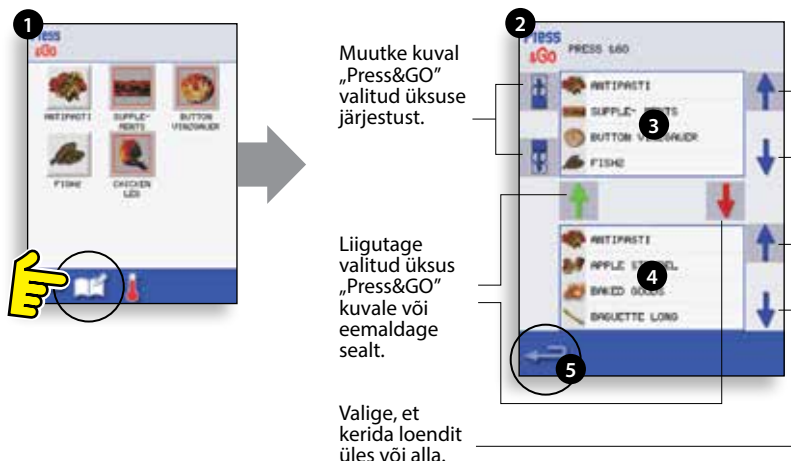
Küpsetusprogrammi käivitamine Press&GO® menüüst

1. Valige peamenüü kaval „Press&GO” sümbol.
2. Valige roog, mida soovite valmistada.
3. Ekraanil kuvatakse küpsetusaja taimer. Taimeririba muutub punaseks, kui küpsetustsükel on lõppenud.



Kuidas valida, milliseid küpsetusprogramme Press&GO menüüs kuvatakse

1. Kui olete valinud peamenüü kaval „Press&GO” sümboli, valige REDIGEERIMISE sümbol.
2. Kuvatakse kaks loendit: ülemises loendis on „Press&GO” menüüs kuvatavad küpsetusprogrammid ja alumises loendis kõik saadaolevad küpsetusprogrammid. Mõlemat loendit saab üles/alla kerida, kasutades paremas servas olevaid nooleklahve.
3. Valige küpsetusprogramm ning valige seejärel, kas soovite muuta selle asukohta menüüs või selle alumisse loendisse eemaldada.
4. Valige küpsetusprogramm, mille soovite ülemisse loendisse tõsta, et see „Press&GO” menüüsse lisada.
5. Kui olete lõpetanud, valige tagasilükke klahv, et naasta peamenüü kvale.



KOKARAAMATU KÜPSETUSPROGRAMMI KASUTAMINE

Kokaraamatust soovitud küpsetusprogrammi leidmiseks tegutsgege järgmiselt.

NB!
VEENDUGE ENNE
KÜPSETUSPROGRAMMI KÄIVITAMIST,
ET TOIT ON AHJUS.

1. Valige peamenüü kaval KOKARAAMATU sümbol.
2. Valige KÕIGI MENÜÜDE sümbol.
3. Kasutage üles-/allanoolt, et leida soovitud programm.

MÄRKUS. Kui pilti ümbritseb punane raam, on ahju temperatuur seatud retsepti jaoks liiga kõrgele või madalale temperatuurile. Vt jaotist „AHJU TEMPERATUURI MUUTMINE”.



HOIATUS!
KUUMA PINNA OHT!

Võtke tarvitusele kõik vajalikud ettevaatusabinõud, et vältida enda põletamist, ja avage ahju uks, et asetada toit kuuma ahju, ning sulgege uks.

4. Valige küpsetusprogramm, et alustada küpsetamist. Nt „1 BURGER“.

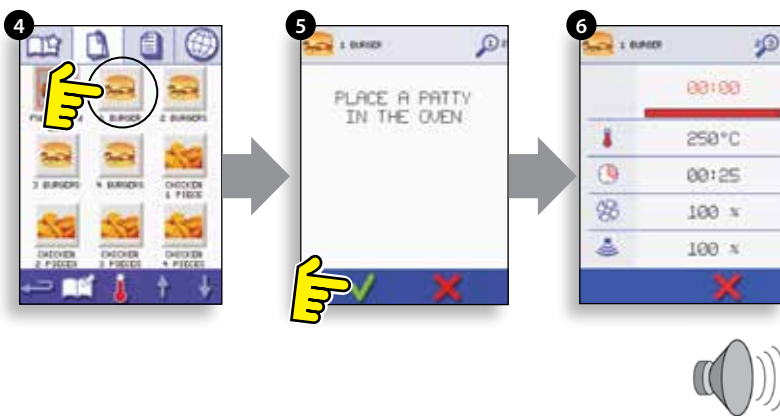
5. Seejärel algab kas kohe programm või kuvatakse esmalt juhised. Järgige etapi juhiseid ja valige seejärel OK, et alustada küpsetamist. Kui ahju ust 30 sekundi jooksul ei avata, kuvatakse hoiatustead.

6. Küpsetusaja taimer loendab nullini ja annab küpsetusetapi lõpus või juhul, kui küpsetusprogramm nõuab kasutaja sekkumist, helisignaali.

Kui küpsetusprogramm on lõppenud ja avate ukse, et toidud eemaldada, naaseb ekraan KOKARAAMATU kuvale.

MÄRKUS. Kui avate küpsetamise ajal ahju ukse, peatab ahi küpsetusprogrammi ja kuvab hoiatuse. Ukse sulgemine võimaldab kasutajal küpsetusprogrammi jätkata või see tühistada.

Kui soovite küpsetamise ajal ahju temperatuuri kontrollida, puudutage korra kuvavat temperatuuri. Seejärel kuvatakse ahjukambri temperatuuri (märgistatud tärniga).

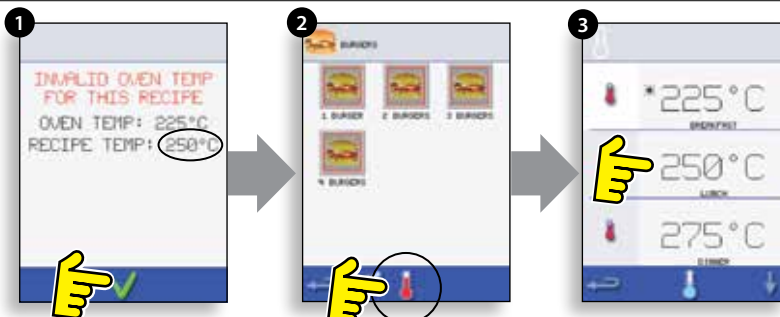


AHJU TEMPERAATUURI MUUTMINE

1. Vaadake, millist temperatuuri retsept nõuab ja valige OK.

2. Valige temperatuurisümbol.

3. Tärniga tähistatud number näitab ahju praegust temperatuuri; valige ahju temperatuur, mida retsept nõuab. Kui ahi on soovitud temperatuuril, jätkake KOKARAAMATU valimisega 1. toimingu juures.



KÜPSETUSPROGRAMMIDE VAATAMINE JA REDIGEERIMINE

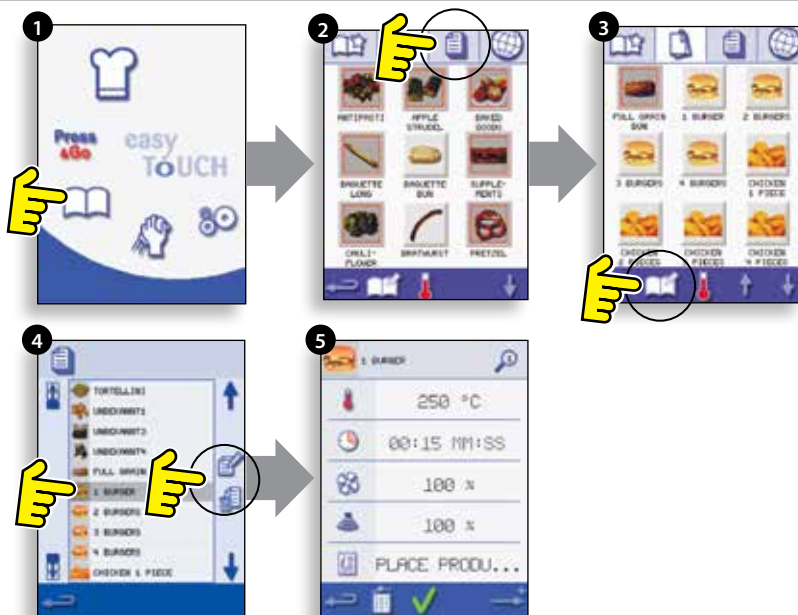
1. Valige peamenüü kaval KOKARAAMATU sümbol.

2. Valige KÕIGI MENÜÜDE sümbol.

3. Valige KOKARAAMATU REDIGEERIMISE sümbol.

4. Kasutage ekraani paremas osas olevat üles-/allanoolt, et leida soovitud küpsetusprogramm (nt „1 BURGER“) ja valige küpsetusprogrammi vaatamise/redigeerimise sümbol.

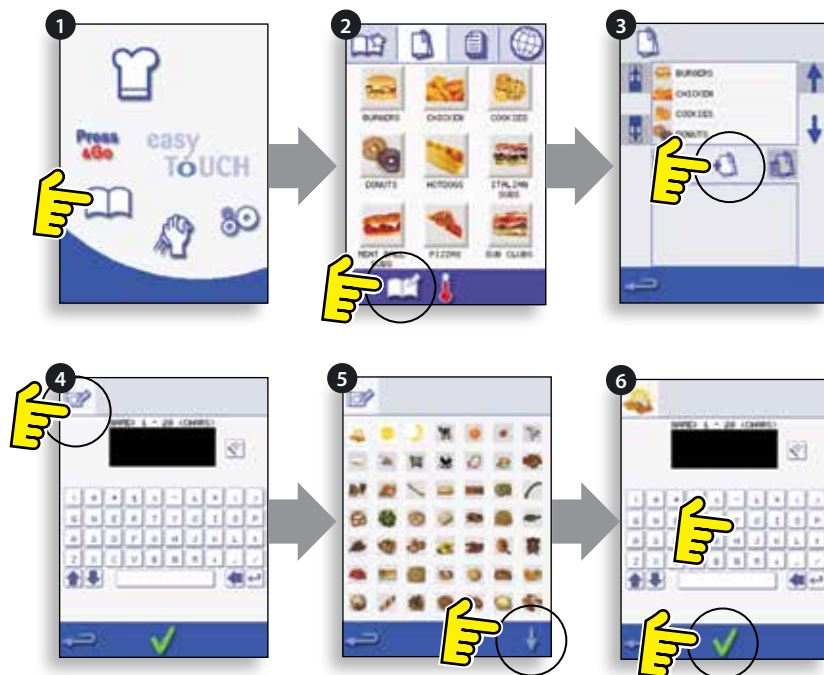
5. Vaadake või muutke programmi nagu soovite (vt üksikasju PROGRAMMEERIMISREŽIIMI jaotisest).



UUE PROGRAMMIRÜHMA LISAMINE

1. Valige peamenüü kuval KOKARAAMATU sümbol.
2. Valige KOKARAAMATU REDIGEERIMISE sümbol.
3. Valige UUE RÜHMA LISAMISE sümbol.
4. Valige kaamera ikoon, et avada pildigalerii.
5. Valige uuele programmirühmale pilt (kasutage noolesümboteid, et sirvida kõiki pilte).
6. Andke uuele programmirühmale nimi (max 20 tähti) ja valige OK, et programmirühm kokaraamatusse salvestada.

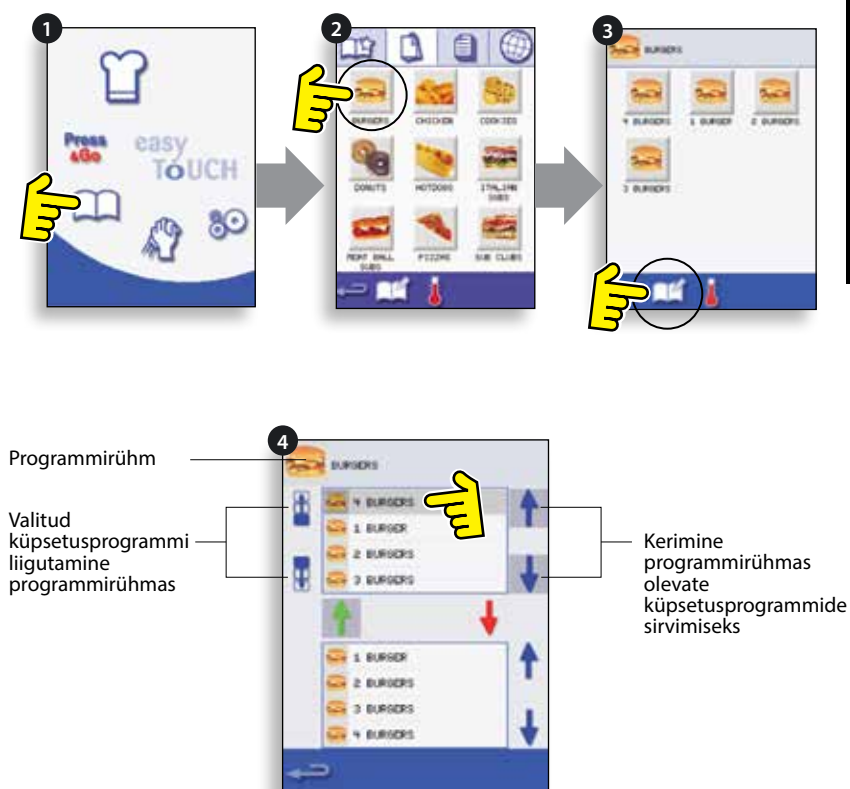
Valige tagasilükke klahv, et KOKARAAMATUSSE naasta.



KÜPSETUSPROGRAMMI LIIGUTAMINE PROGRAMMIRÜHMA SEES

Näide: küpsetusprogrammi „4 BURGERIT“ asukohta muutmine programmirühmas „BURGERID“.

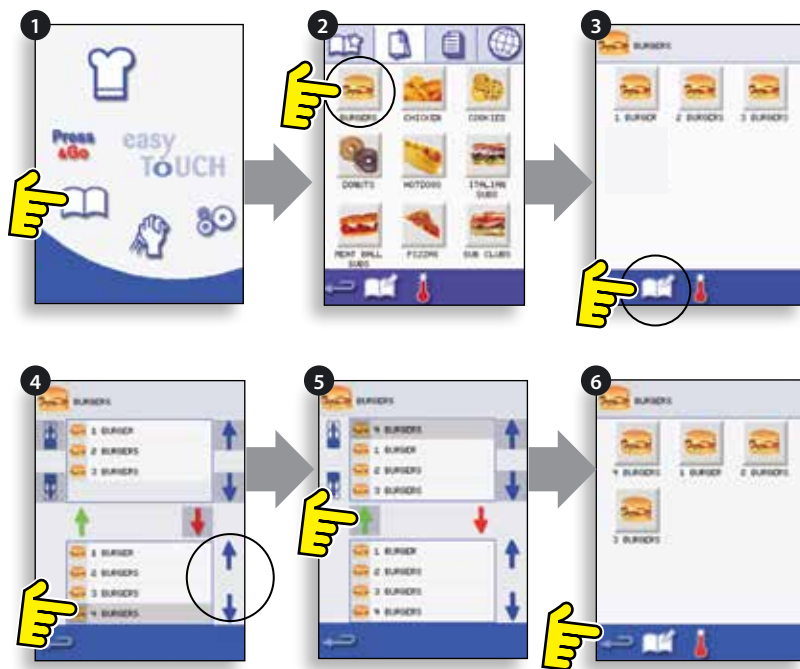
1. Valige peamenüü kuval KOKARAAMATU sümbol.
2. Valitud programmirühm „BURGERID“.
3. Valige KOKARAAMATU REDIGEERIMISE sümbol.
4. Kasutage redigeerimiskuva ülemises paremas nurgas olevaid nooleklahve, et sirvida programmirühmas olevaid küpsetusprogramme. Valige seejärel liigutatav küpsetusprogramm („4 BURGERIT“) ja kasutage ekraani ülemises vasakus nurgas olevaid nooleklahve, et muuta valitud programmi asukohta programmirühma sees. Valige tagasilükke klahv, et naasta KOKARAAMATUSSE.



KÜPSETUSPROGRAMMI LISAMINE PROGRAMMIRÜHMMA

Näide: programmi „4 BURGERIT“ lisamine programmirühma „BURGERID“.

1. Valige peamenüü kuval KOKARAAMATU sümbol.
2. Valitud programmirühm „BURGERID“.
3. Valige KOKARAAMATU REDIGEERIMISE sümbol.
4. Kasutage ekraani paremas alumises nurgas olevaid nooleklahve leida ja valida küpsetusprogramm „4 BURGERIT“.
5. Valige roheline ÜLES-nool, et lisada küpsetusprogramm „4 BURGERIT“ ekraani ülemises osas olevasse programmirühma ja valige seejärel tagasilükke klahv, et naasta küpsetusprogrammide loendisse.
6. Valige uuesti tagasilükke klahv, et naasta KOKARAAMATUSSE.



PROGRAMMIRÜHMMADE HALDAMINE

Programmirühma liigutamine programmirühmade loendis

1. Valige peamenüü kuval KOKARAAMATU sümbol.
2. Valige KOKARAAMATU REDIGEERIMISE sümbol.
3. Kasutage ekraani paremas servas olevaid nooleklahve, et sirvida kõiki programmirühmi.
4. Valige programmirühm, mida soovite liigutada ja kasutage ekraani vasakus servas olevaid nooleklahve, et valitud programmirühma liigutada.
5. Valige tagasilükke klahv, et naasta KOKARAAMATUSSE.



Programmirühma ümbernimetamine

Valige programmirühm.

Valige PROGRAMMIRÜHMMA REDIGEERIMISE sümbol.

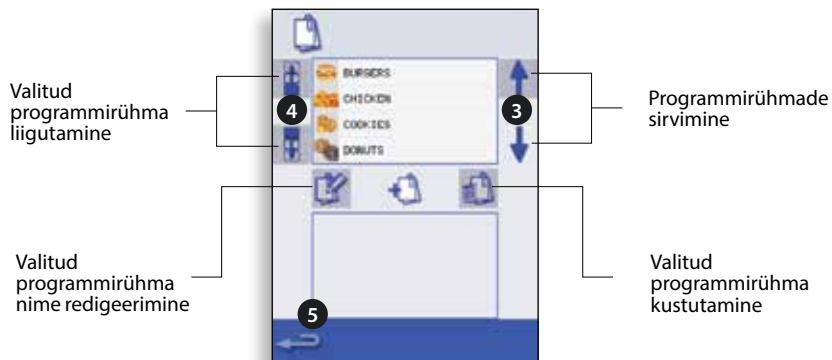
Sisestage uus nimi ja valige OK.

Programmirühma kustutamine

Valige programmirühm.

Valige programmirühma KUSTUTAMISE sümbol.

Valige OK, et programmirühm kustutada.



AHJU SÄTTED

1. Valige peamenüü kaval SÄTETE SÜMBOL.
2. Sisestage salasõna ja valige OK, et kuvada sätete menüü (3), kus on järgmised alamenüüd.

- A. Ahju režiimi/navigeerimise sätted
- B. Keelesuvandid
- C. Ahju temperatuuri sätted ja sildid
- D. Hooldusteave ja vealogid (nõuab salasõna sisestamist)
- E. Retseptiloendurid
- F. Kuupäeva ja kellaaja sätted
- G. Helitugevus
- H. Ahju taimer (temperatuur/SEES/VÄLJAS).
- J. Programmide laadimine USB kaudu
- K. Temperatuurivahemik
- L. Häälestamise/hooldamise salasõnade muutmise
- M. Ekraanisäästja

Kui olete sätte muutmise lõpetanud, valige tagasilükke klahv, et naasta sätete peamenüüsse.

Sätete menüüst väljumiseks valige tagasilükke klahv; seejärel küsib süsteem, kas soovite sätete muudatused salvestada või tühistada („SAVE“ (SALVESTA) või „DISCARD“ (TÜHISTA)) (4).

Ahju režiimi/navigeerimise sätted (A)

Valige sätete menüüst ahju režiimi/navigeerimise sümbol (A).

Kui soovite ainult küpsetada, valige „Quick Serve Mode“ (Kiirteeninduse režiim). Kui soovite küpsetada ja programme koostada, valige „Full Serve Mode“ (Täiستنinduse režiim). Valige suvand „Manual Mode“ (Käsirežiim), kui soovite käsitsi küpsetada, kasutades kokamütsi sümbolit.

Valige suvand „Enable Settings“ (Luba sätted), et kuvada kiirteeninduse kokaraamatus avatud luku sümbol, mis annab juurdepääsu sätete menüüle.

Keelesuvandid (B)

Valige gloobuse sümbol (B).

Märkige kuvatud loendis soovitud keele märkeruut.

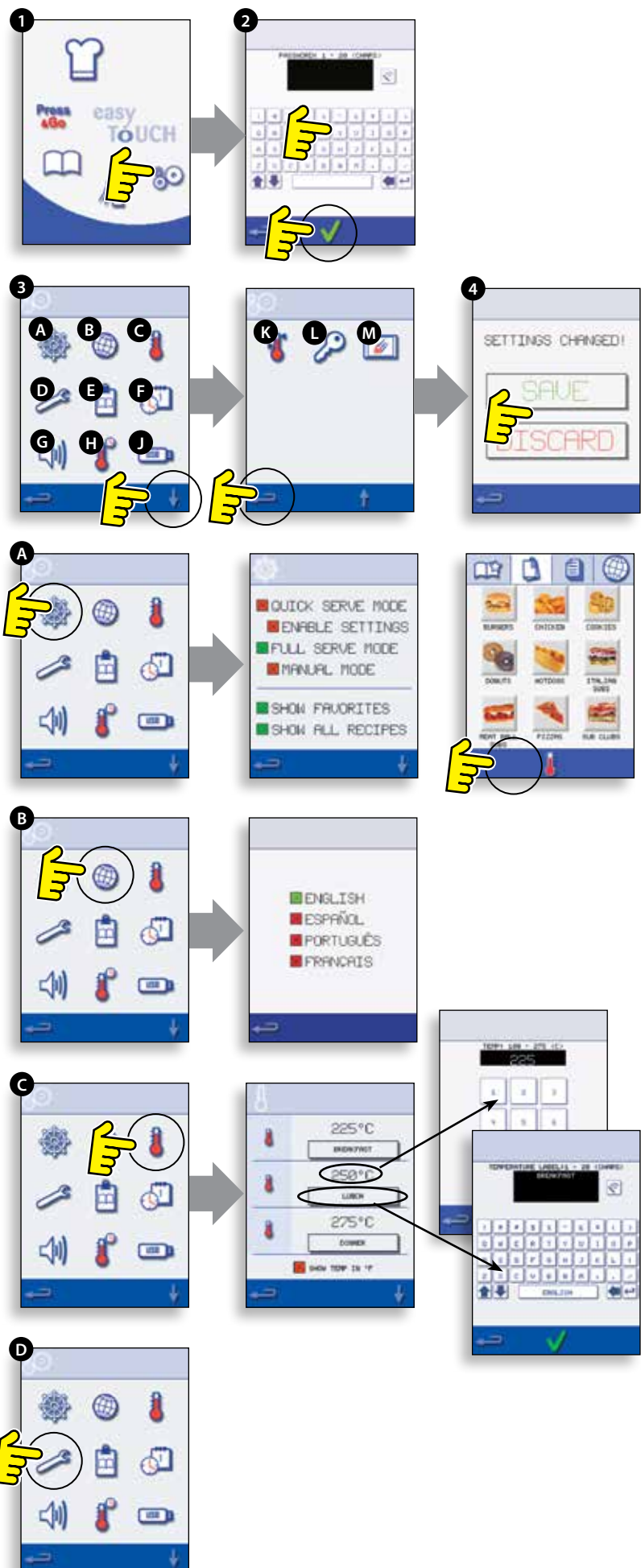
Ahju temperatuuri sätted ja sildid (C)

Ahju eelsoojenduse temperatuuri muutmiseks valige termomeetri sümbol (C), et kuvada klavvistik, sisestage soovitud temperatuur ja valige OK.

Pange tähele, et temperatuurisuvandite kuva ilmub käivitamisel ekraanile ainult siis, kui on seatud kaks või enam temperatuuri, mis on miinimumist kõrgemad.

Temperatuurisildi muutmiseks valige silt, et kuvada klaviatuur, sisestage soovitud nimi ja valige OK.

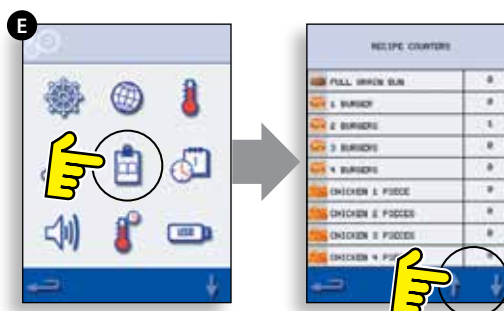
Hooldusteabe ja vealogide (D) kohta vt lisateavet jaotisest „Hoolduskeskus“.



Retseptiloendurid (E)

Valige kirjutusploki sümbol, et kuvada retseptiloendurite loend.

Kasutage ekraani alumises paremas nurgas olevaid nooleklahve (kui neid kuvatakse), et loendit üle/ alla kerida.



Kellaaja ja kuupäeva sätted (F)

Valige kella sümbol, et kuvada suvandid.

KUUPÄEVA MUUTMINE: valige „MONTH” (KUU), sisestage klahvistikult õige kuu ja valige OK.

Valige „DAY” (PÄEV), sisestage klahvistikult õige päev ja valige OK.

Valige „YEAR” (PÄEV), sisestage klahvistikult õige aasta kaks viimast numbrit ja valige OK.

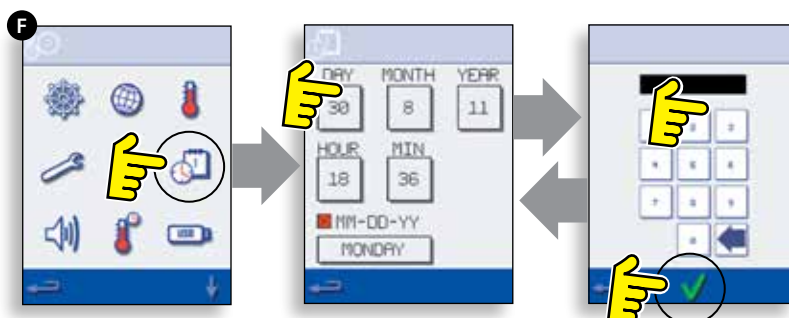
Kui soovite, et esmalt kuvataks kuu, seejärel päev ja viimasena aasta, valige märkeruut „MM-DD-YY” (KK-PP-AA).

MÄRKUS. Neid sätteid kasutatakse vealogide salvestamisel.

KELLAAJA MUUTMINE: valige „HOUR” (TUND), sisestage klahvistikult õige tund ja valige OK.

Valige „MIN” (MINUT), sisestage klahvistikult õige minut ja valige OK.

Valige kuvatav nädalapäev, et valida loendist õige nädalapäev.

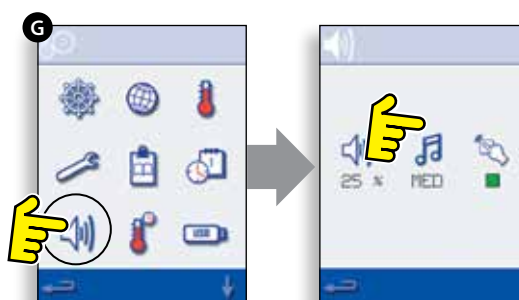


Helitugevus (G)

Valige valjuhääldi sümbol, et seada helitugevus sobivaks: „OFF” (VÄLJAS) kuni „100%”.

Valige noodisümbol, et seada helisignaali sagedus: „LOW” (MADAL), „MED” (KESKMINE) või „HIGH” (KÕRGE).

Valige klahvistiku sümbol, et lülitada klahvitoonid sisse või välja.



Ahju taimer (H)

Valige termomeetri/taimeri sümbol.

Valige märkeruut „Timer Enabled” (Taimer lubatud; roheline linnuke).

Valige nädalapäev, kasutades üles-/allanooli.

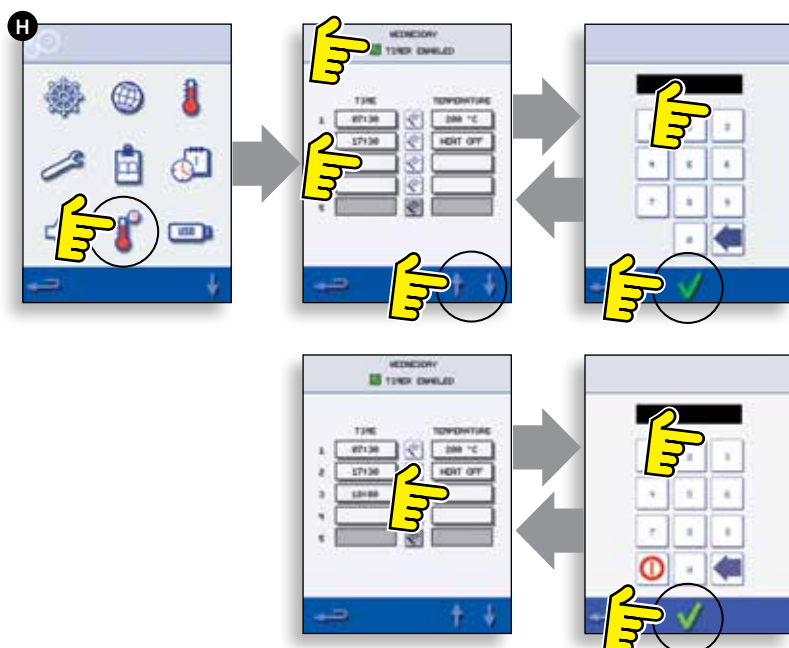
Valige veerus „Time” (Aeg) tühi lahter (max 5 päeva kohta) või tühjendage lahter, kasutades klaasipuhasti sümbolit.

Sisestage klahvistikult algusaeg ja valige OK.

Valige veerus „Temperature” (Temperatuur) lahter, mis on veerus „Time” (Aeg) seatud lahtri kõrval või tühjendage lahter, kasutades selle kõrval olevat klaasipuhasti sümbolit.

Sisestage klahvistikult soovitud ahjukambri temperatuur ja valige OK.

MÄRKUS. Saate sisestada ka nulli, et soojendus välja lülitada. Punase ringi sümboli valimine lülitab ahju VÄLJA.



Küpsetusprogrammid USB-mälupulgalt (J)

OLULINE! USB-mälupulgalt andmete allalaadimine kustutab kõik olemasolevad programmid.

Veenduge, et mälupulgal on õige arv programme, mida soovite ahju mällu laadida ning failid on selleks sobivad (1 „cbr“ + „autoupd.ate“).

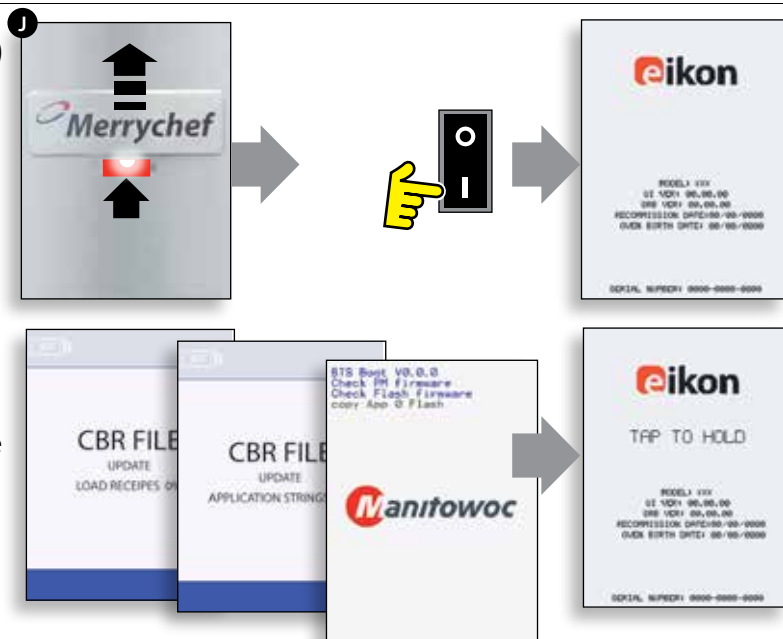
Lülitage ahi välja ja libistage Merrychefi silti (ahju ülemises paremas nurgas) üles ja sisestage USB-mälupulk USB-pesasse.

Lülitage ahi SISSE.

Failid laaditakse automaatselt USB-mälupulgalt ahju mällu; ekraani kuvatakse värskendamise kinnitusteade ja laadimise edenemist.

Kui see on lõppenud, kuvab ahi käivituskuvat.

Eemaldage USB-mälupulk ja hoidke seda kindlas kohas. Paigutage USB-pesa kate tagasi.



Temperatuurivahemik (K)

Valige termomeetri sümbol, et määrata vahemik, mille ulatuses ahi võimaldab temperatuuri seada (nt ± 10 °C).

Valige soovitud temperatuurivahemik (valitud suvand tähistatud roheline linnukesega).

MÄRKUS. Kuigi tuleks kasutada madalaimat võimalikku temperatuurivahemikku, on „ahi küpsetamiseks valmis“ ja temperatuurivahemik blokeeritud, kuni ahi jõuab eelsoojenduse temperatuurini, kui ahju temperatuur langeb valitud temperatuurivahemikust madalamale.

Salasõna muutmine (L)

Valige võtme sümbol, et muuta ahju salasõnu.

Valige ahju sätete või hoolduse sümbol.

Sisestage olemasolev salasõna ja kinnitage valides OK.

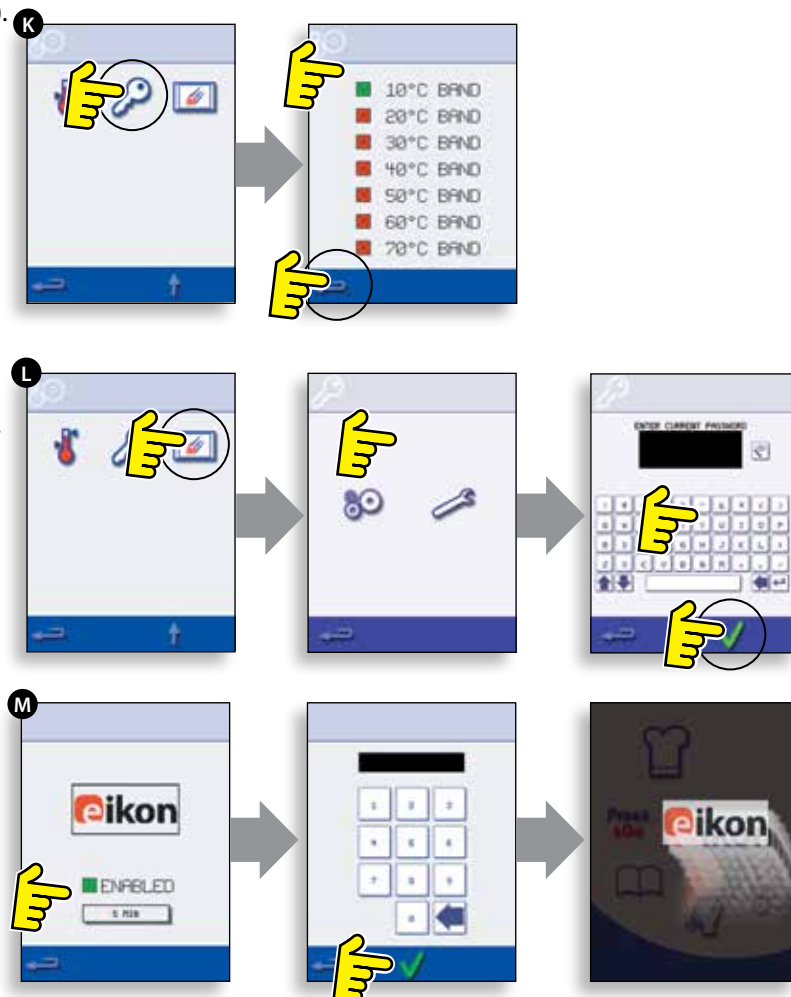
Sisestage uus salasõna ja valige OK.

Sisestage uus salasõna uuesti ja valige OK.

Ekraanisäästja (M)

Valige märkeruut „ENABLED“ (LUBATUD), et ekraanisäästjat sisse või välja lülitada.

Valige ekraani allosas kuvatav ajalahter, et sisestada klahvistiku abil ekraanisäästja viivitus (1–60 min) ja kinnitage valides OK.

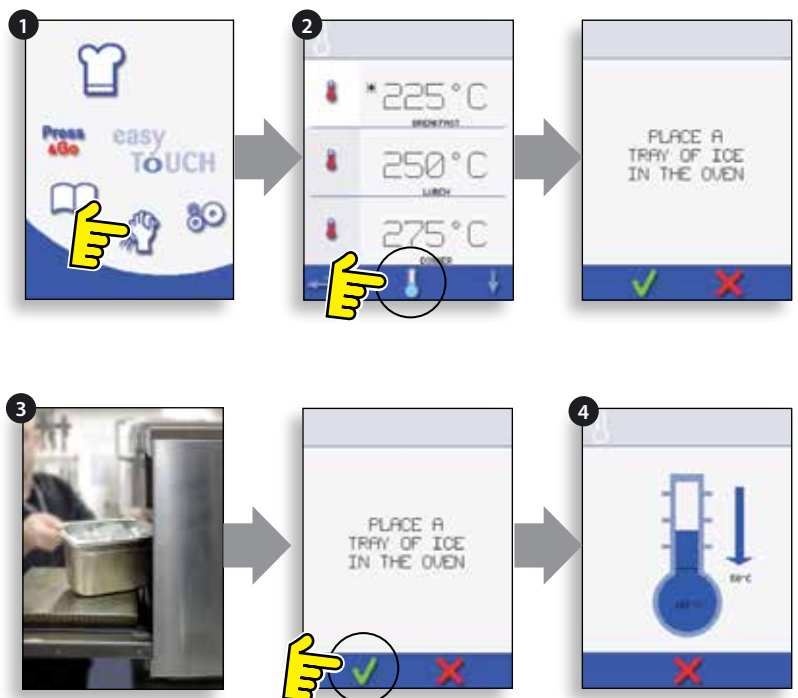


AHJU MAHAJAHUTAMINE ENNE PUHASTAMIST

Ahju mahajahutamine

OLULINE! Ahi tuleb enne puhastamise alustamist maha jahutada.

1. Valige täisteeninduse režiimis peamenüüst PUHASTAMISE sümbol.
2. Valige täis- või kiirteeninduse režiimis sinise termomeetri sümbol, et kuumutamine keelata ja alustada jahutustsüklit.
3. Võtke tarvitusele kõik vajalikud ettevaatusabinõud ja asetage ahjukambrisse sobiv anum külma või jäävett (jahutamise kiirendamiseks). Jätkamiseks valige OK.
4. Jahtumise edenemist kuvatakse ekraanil ja see võtab umbes 30 minutit. Pidage meeles, et ahi jätkab jahtumist, kui mahajahutamise ajal ahju uks avada.
5. Kui mahajahutamine on lõppenud, eemaldage ettevaatlikult mahajahutamispann. Pann ja vesi võivad olla kuumad, seega peaksite kasutama pajalappi või ahjukindaid.
6. Ahi on nüüd puhastamiseks valmis. Valige pärast iga etapi lõpetamist ekraanil OK.



Ahju puhastamiseks ettevalmistumine

Selleks, et ahi töötaks optimaalse tõhususega, tuleb hoida ahjukambrit, ust ning õhu- ja rasvafiltrit puhastena.

Igapäevane regulaarne puhastamine tagab, et täidate hügieeninõuded ning aitab suurendada ahju tõhusust ja kasutusiga.

Nõutud vahendid (ei kuulu komplekti)

- Merrychef®-i heakskiidetud ahjupuhastusvahend
- Merrychef®-i heakskiidetud ahjukaitsevahend
- Kuumakindlad kindad
- Kummist kaitsekindad
- Mitteabrasiivne nailonist küürimislapp
- Puhastusrätik ja -lapid
- Silmakaitsevahendid
- Tolmumask (valikuline)



ETTEVAATUST!
KANDKE AHJU PUHASTAMISEL KUMMIST KAITSEKINDAID.

NB!
ÄRGE KASUTAGE SÖÖVITAVAD PUHASTUSVAHENDEID AHJU ÜHELGI OSAL EGA AHJU SISEMUSES, SEST NEED VÕIVAD KATALÜSAATOREID PÖÖRDUMATULT KAHJUSTADA.

Tehke enne puhastamise alustamist MAHAJAHUTAMISE toimingud ning laske ahjul ja tarvikutel täielikult maha jahtuda.

NB!
ÄRGE KASUTAGE TÖÖRIISTU.
ÄRGE KASUTAGE MITTE KUNAGI AHJU ÜHELGI OSAL TERAVAID TÖÖRIISTU EGA TUGEVAID ABRASIIVMATERJALE.

AHJU OSADE EEMALDAMINE JA PUHASTAMINE

1. Lülitage ahi välja.
2. Eemaldage ahju põhjast õhufilter.
3. Avage ahju uks ja tõstke pöörlev küpsetusplaat ning pöördplaat välja.
4. Katalüsaatoriga ahjud: avage ahju uks ja vabastage vajadusel ahjukambri tagaosas olevad kinnitid, et katalüsaator eemaldada (vähemalt kord kuus).
5. Peske kõiki osi soojas seebivees. Loputage puhta lapi ning suure koguse sooja ja puhta veega. Veenduge enne komponentide tagasi paigaldamist, et need on kuivad.
6. Kuivatage puhta lapiga.

AHJU PUHASTAMINE

1. Eemaldage kõik toidujäägid, kasutades majapidamispaberit või sobivat lappi.
- Kasutage kuiva puhast harja, et puhastada ukse ja ahjukambri põranda vaheline ala toidujääkidest.
2. Kandke kummist kaitsekindaid ja kaitseprille (mis tootja soovitude järgi selleks tööks sobivad). Pihustage ettevaatlikult Merrychef®-i heakskiidetud puhastusvahendit kõigile ahju sisepindadele peale uksetihendi (A).

ÄRGE pihustage otse ahju tagaseinal olevasse ventilaatoriavasse.

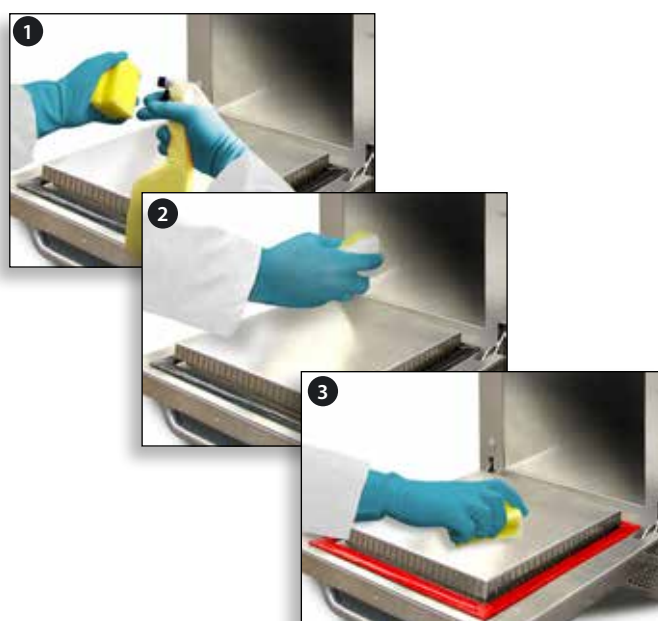
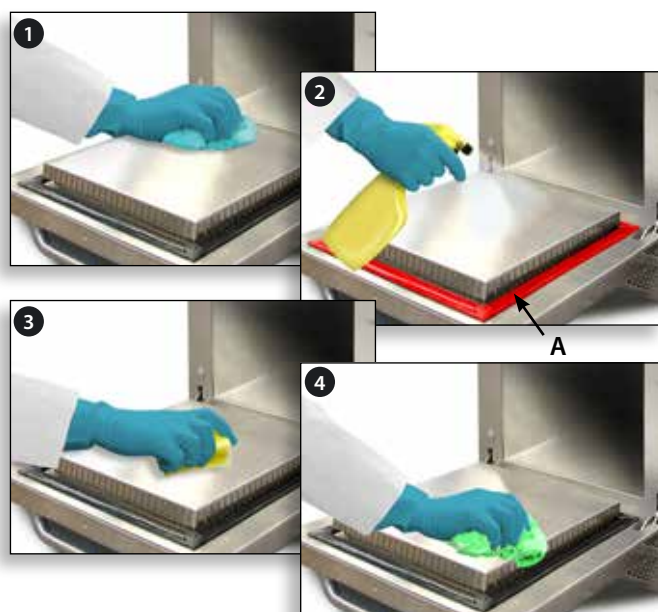
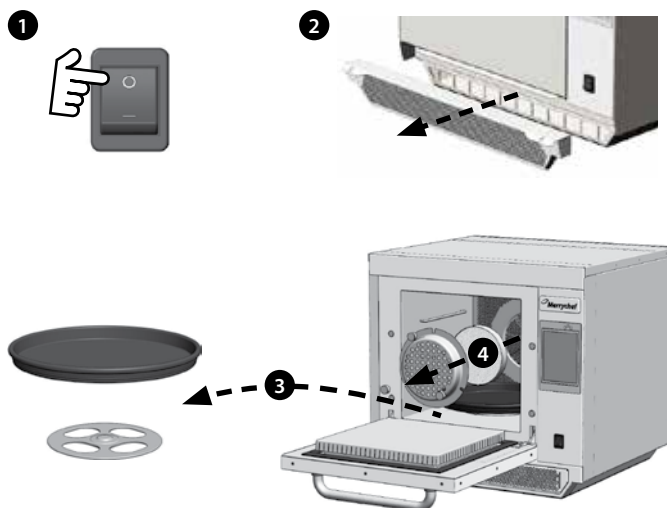
3. Tugevalt saastunud pindade puhul laske 10 minutit liguneda ja hoidke ahju ust samal ajal lahti.
- Kasutage mitteabrasiivset nailonist küürimislappi/-nuustikut, et ahjukamber, selle lagi ja ukse sisekülg puhastada. Ärge küürige uksetihendit ega kasutage metallist küürimisnuustikuid.
4. Loputage puhta lapi ning suure koguse sooja ja puhta veega ning kuivatage uue puhta lapiga või majapidamispaberiga. Veenduge enne komponentide tagasi paigaldamist, et need on kuivad.
 5. Paigaldage kõik puhastatud ahjuosad tagasi.
 6. Sulgege ahju uks ja pühkige ahju välispinnad niiske lapiga puhtaks.
 7. Nüüd vajutage ekraanil rohelist linnukest.

NB!
ÄRGE KASUTAGE AHJU, KUI PUHAS ÕHUFILTER POLE PAIGALDATUD.

AHJUKAITSEVAHENDI PIHUSTAMINE

1. Kasutage ainult puhtal ahjul. Pihustage Merrychef®-i heakskiidetud ahjukaitsevahendit käsna.
2. Pihustage õhuke kiht ahjukaitsevahendit ahju sisepindadele, kuid ärge laske sellel sattuda uksetihendile, küpsetuspindadele ega ventilaatori õhu sissevõtu- ja väljalaskevadele.
3. Sulgege uks ja lülitage ahi sisse. Kui õhufiltrit pole paigaldatud, kuvab puuteekraan hoiatuse. Paigaldage õhufilter ja vajutage ekraanil rohelist linnukest.
4. Eelsoojendage ahi. Kui ahi on jõudnud töötemperatuurini, kulub ahjukaitsevahendi kõvenemiseks umbes 30 minutit.

Märkus. Ahjukaitsevahend muutub kõvenedes helepruuniks.



e4 Külma ahju PUHASTUSJUHISED e4

Tehke enne puhastamise alustamist MAHAJAHUTAMISE toimingud ning laske ahjul ja tarvikutel täielikult maha jahtuda.

NB!
ÄRGE KASUTAGE TÖÖRIISTU.
ÄRGE KASUTAGE MITTE KUNAGI AHJU ÜHELGI OSAL TERAVAD TÖÖRIISTU EGA TUGEVAID ABRASIIVMATERJALE.

AHJU OSADE EEMALDAMINE JA PUHASTAMINE

1. Lülitage ahi välja.
2. Eemaldage ahju põhjast õhufilter.
3. Avage ahju uks ja tõstke rasvafiltri koost ahjukambri tagaosast välja.
4. Eemaldage ülemine kaitseplaat, vabastades kaks tiibmutrit, mis asuvad ahjukambri ülasaosas.
5. Eemaldage alumine kaitseplaat ja rest ahjukambrist.
6. Peske kõiki osi soojas seebivees. Loputage puhta lapi ning suure koguse sooja ja puhta veega. Veenduge enne komponentide tagasi paigaldamist, et need on kuivad.
7. Kuivatage puhta lapiga.

AHJU PUHASTAMINE

1. Eemaldage kõik toidujäägid, kasutades majapidamispaberit või sobivat lappi.

Kasutage kuiva puhast harja, et puhastada ukse ja ahjukambri põranda vaheline ala toidujääkidest.

2. Kandke kummist kaitsekindaid ja kaitseprille (mis tootja soovitude järgi selleks tööks sobivad). Pihustage ettevaatlikult Merrychef®-i heakskiidetud puhastusvahendit kõigile ahju sisepindadele peale uksetihendi (A).

ÄRGE pihustage otse ahju tagaseinal olevasse ventilaatoriavasse.

3. Tugevalt saastunud pindade puhul laske 10 minutit liguneda ja hoidke ahju ust samal ajal lahti.

Kasutage mitteabrasiivset nailonist küürimislappi/-nuustikut, et ahjukamber, selle lagi ja ukse sisekülj puhastada. Ärge küürige uksetihendit ega kasutage metallist küürimisnuustikuid.

4. Loputage puhta lapi ning suure koguse sooja ja puhta veega ning kuivatage uue puhta lapiga või majapidamispaberiga. Veenduge enne komponentide tagasi paigaldamist, et need on kuivad.

5. Paigaldage kõik puhastatud ahjuosad tagasi.

6. Sulgege ahju uks ja pühkige ahju välispinnad niiske lapiga puhtaks.

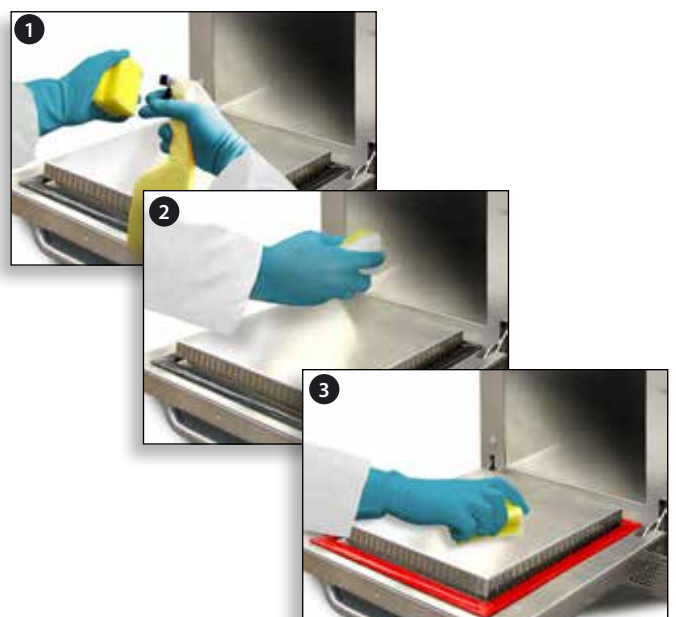
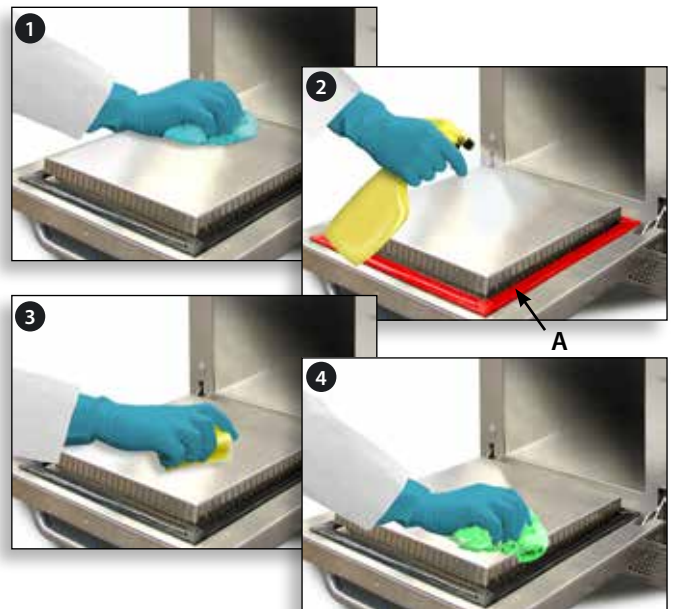
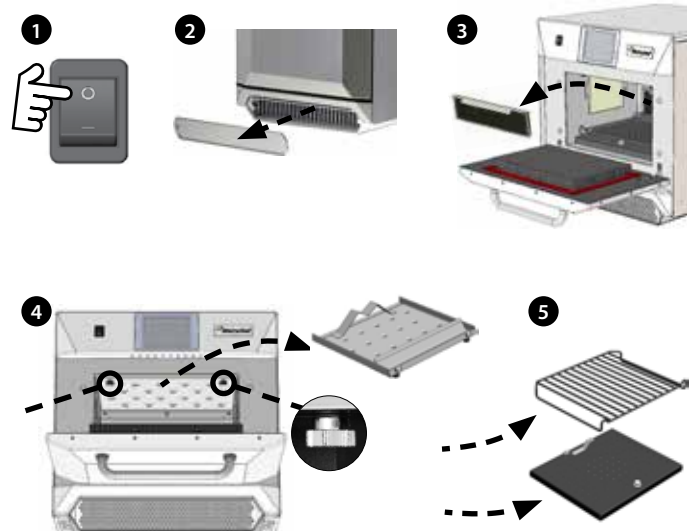
7. Nüüd vajutage ekraanil rohelist linnukest.

NB!
ÄRGE KASUTAGE AHJU, KUI PUHAS ÕHUFILTER POLE PAIGALDATUD.

AHJUKAITSEVAHENDI PIHUSTAMINE

1. Kasutage ainult puhtal ahjul. Pihustage Merrychef®-i heakskiidetud ahjukaitsevahendit käsna.
2. Pihustage õhuke kiht ahjukaitsevahendit ahju sisepindadele, kuid ärge laske sellel sattuda uksetihendile, küpsetuspindadele ega ventilaatori õhu sissevõtu- ja väljalaskevõtteadele.
3. Sulgege uks ja lülitage ahi sisse. Kui õhufiltrit pole paigaldatud, kuvab puuteekraan hoiatuse. Paigaldage õhufilter ja vajutage ekraanil rohelist linnukest.
4. Eelsoojendage ahi. Kui ahi on jõudnud töötemperatuurini, kulub ahjukaitsevahendi kõvenemiseks umbes 30 minutit.

MÄRKUS. Ahjukaitsevahend muutub kõvenedes helepruuniks.



Tehke enne puhastamise alustamist MAHAJAHUTAMISE toimingud ning laske ahjul ja tarvikutel täielikult maha jahtuda.

NB!
ÄRGE KASUTAGE TÖÖRIISTU.
ÄRGE KASUTAGE MITTE KUNAGI AHJU ÜHELGI OSAL TERAVAID TÖÖRIISTU EGA TUGEVAID ABRASIIVMATERJALE.

AHJU OSADE EEMALDAMINE JA PUHASTAMINE

1. Lülitage ahi välja.
2. Eemaldage ahju põhjast õhufilter.
3. Avage ahju uks ning eemaldage kõik küpsetusplaadid ja -restid.
4. Peske kõiki osi soojas seebivees. Loputage puhta lapi ning suure koguse sooja ja puhta veega. Veenduge enne komponentide tagasi paigaldamist, et need on kuivad.
5. Kuivatage puhta lapiga.

AHJU PUHASTAMINE

1. Eemaldage kõik toidujäägid, kasutades majapidamispaberit või sobivat lappi.

Kasutage kuiva puhast harja, et puhastada ukse ja ahjukambri põranda vaheline ala toidujääkidest.

2. Kandke kummist kaitsekindaid ja kaitseprille (mis tootja soovitude järgi selleks tööks sobivad). Pihustage ettevaatlikult Merrychef®-i heakskiidetud puhastusvahendit kõigile ahju sisepindadele peale uksetihendi (A).

ÄRGE pihustage otse ahju tagaseinal olevasse ventilaatoriavasse.

3. Tugevalt saastunud pindade puhul laske 10 minutit liguneda ja hoidke ahju ust samal ajal lahti.

Kasutage mitteabrsiivset nailonist küürimislappi/-nuustikut, et ahjukamber, selle lagi ja ukse sisekülj puhastada. Ärge küürige uksetihendit ega kasutage metallist küürimisnuustikuid.

4. Loputage puhta lapi ning suure koguse sooja ja puhta veega ning kuivatage uue puhta lapiga või majapidamispaberiga. Veenduge enne komponentide tagasi paigaldamist, et need on kuivad.

5. Paigaldage kõik puhastatud ahjuosad tagasi.

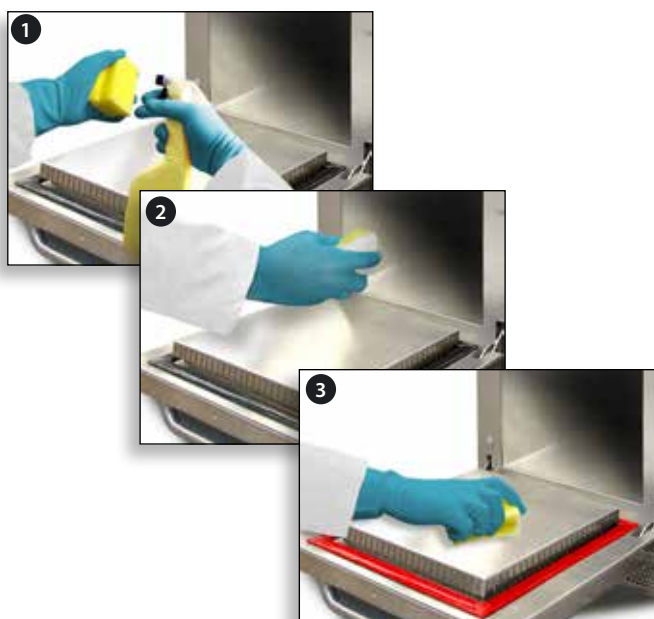
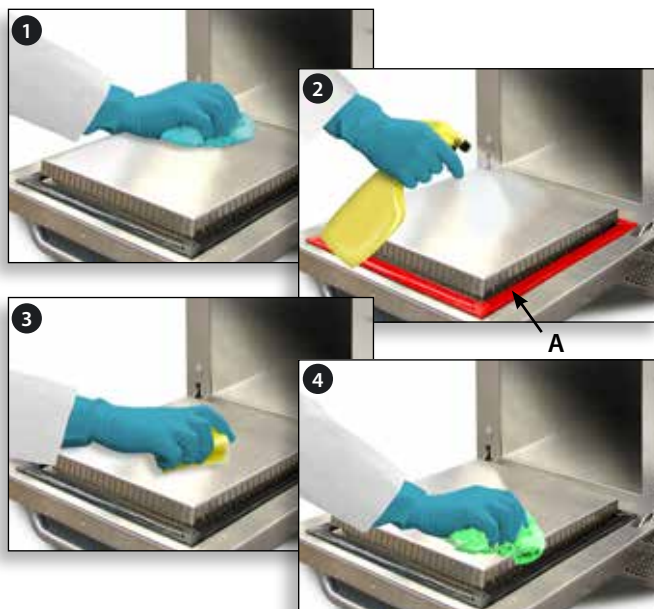
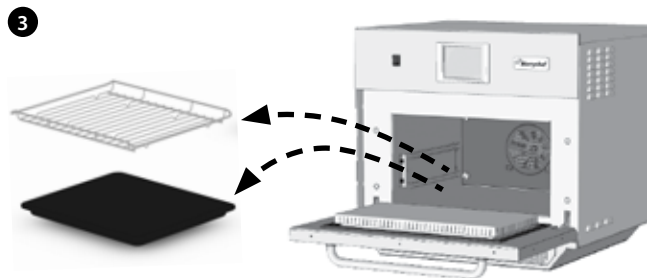
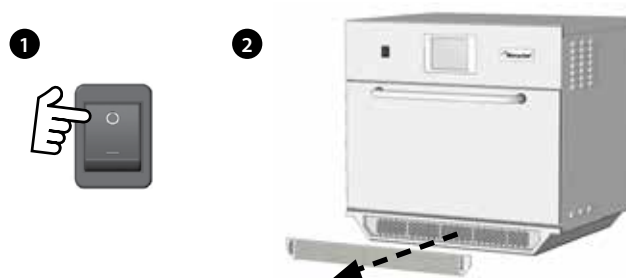
6. Sulgege ahju uks ja pühkige ahju välispinnad niiske lapiga puhtaks.

7. Nüüd vajutage ekraanil rohelist linnukest.

NB!
ÄRGE KASUTAGE AHJU, KUI PUHAS ÕHUFILTER POLE PAIGALDATUD.

AHJUKAITSEVAHENDI PIHUSTAMINE

1. Kasutage ainult puhtal ahjul. Pihustage Merrychef®-i heakskiidetud ahjukaitsevahendit käsna.
 2. Pihustage õhuke kiht ahjukaitsevahendit ahju sisepindadele, kuid ärge laske sellel sattuda uksetihendile, küpsetuspindadele ega ventilaatori õhu sissevõtu- ja väljalaskeavadele.
 3. Sulgege uks ja lülitage ahi sisse. Kui õhufiltrit pole paigaldatud, kuvab puuteekraan hoiatuse. Paigaldage õhufilter ja vajutage ekraanil rohelist linnukest.
 4. Eelsoojendage ahi. Kui ahi on jõudnud töötemperatuurini, kulub ahjukaitsevahendi kõvenemiseks umbes 30 minutit.
- MÄRKUS.** Ahjukaitsevahend muutub kõvenedes helepruuniks.



RIKKEOTSINGU TABEL

Oleme teinud kõik endast oleneva, et tagada ahju töötamine kõrgel standardil võib siiski alati esineda probleeme; sellistel juhtudel kontrollige järgmisest tabelist, kas saate probleemi lahendada ise enne, kui võtate ühendust kohaliku hoolduskeskusega.

PROBLEEM	VÕIMALIK PÕHJUS	LAHENDUS
Ahi ei tööta ja ekraan on must.	Ahju toitepinge puudub.	Veenduge, et vooluvõrgus pole elektrikatkestust. Veenduge, et kaitselüliti on SEES ja ahi pole valesti vooluvõrku ühendatud. Veenduge, et ahju toitelüliti on SEES.
Mõned ekraani juhtseadised ei tööta.	Volitamata juurdepääs	Võtke ühendust volitatud kasutajaga.
Ekraanil kuvatakse hoiatusteade.	Üksikasju kuvatakse ekraanil.	Järgige ekraanijuhiseid.
Ahi ei küpseta toitu õigesti.	Ahi on must. Toit pole õigel temperatuuril. Programmi on muudetud või valitud vale programm. Toit on millessegi mässitud. Toit eemaldati liiga vara.	Puhastage ahju (vt jaotist „PUHASTAMINE”). Kasutage õiget küpsetusprogrammi. Pakkige toit lahti enne konveksioonküpsetamist. Veenduge, et kõiki küpsetusprogrammi etappe on täpselt järgitud.
Ahi ei lõpeta küpsetamist.	Kuvatakse hoiatusteade. Ahju uks on avatud. Õhufiltrit pole või see on valesti paigaldatud. Ahi ülekuumenenud.	Sulgege ahju uks. Paigaldage õhufilter tagasi. Laske ahjul maha jahtuda. Kontrollige õhuavasid ja veenduge, et need pole blokeeritud.
Ekraanil kuvatakse veakood.	Ahju rike	Kirjutage veakood üles ja võtke ühendust kohaliku hoolduskeskusega.

HOOLDUSKESKUS

Merrychefi volitatud hoolduskeskus

Toote nõuetekohane kõrvaldamine (elektri- ja elektroonikaseadmete romud)



Kehtib Euroopa Ühenduses jt eraldi kogumissüsteemiga Euroopa riikides.

Käesoleval tootel või selle dokumentatsioonis toodud märk näitab, et seda ei tohiks kõrvaldada koos olmejäätmetega. Selleks, et vältida kahju keskkonnale ja inimeste

tervisele, mida põhjustaks kontrollimata kõrvaldamine, eraldage need jäätmed muud tüüpi jäätmetest ning saatke need taasinglusse, et aidata kaasa loodusvarade säästvale taaskasutusele.

Erakasutajad peaksid võtma ühendust neile toote müünud edasimüüjaga või kohaliku valitsusega ning küsima, kuhu nad saavad toote viia, et see keskkonnasõbralikult taasinglusse saadetaks.

Ärikasutajad peaksid võtma ühendust tarnijaga ning kontrollima ostulepingu sätteid ja tingimusi. Toodet ei tohiks kõrvaldada koos muude kommertsjäätmetega.

© 2014 Manitowoc, Inc. Kõik õigused kaitstud.

Toodete pidev arendamine võib põhjustada spetsifikatsioonide muutmist ilma etteteatamiseta.